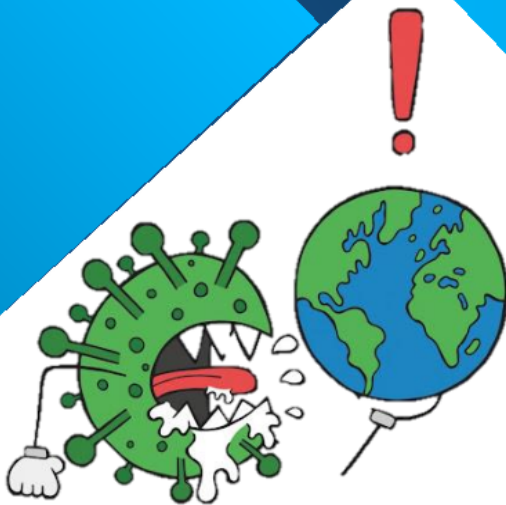


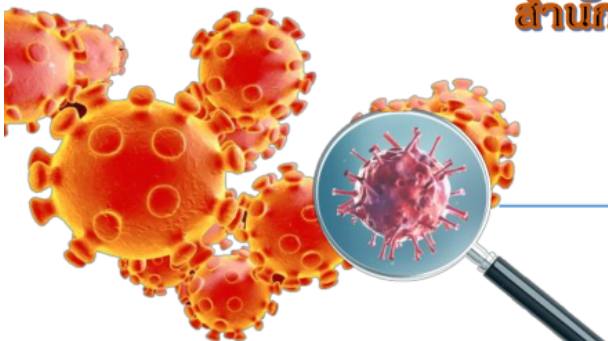


คู่มือและแผนเผชิญเหตุ เพื่อรองรับสถานการณ์การแพร่ระบาดของ

COVID-19



โรงเรียนวัดหนองไม้แก่น อำเภอแปลงยาว จังหวัดฉะเชิงเทรา
สำนักงานเขตพื้นที่การศึกษาประถมศึกษาฉะเชิงเทรา เขต 2
สำนักงานคณะกรรมการการศึกษาขั้นพื้นฐาน
กระทรวงศึกษาธิการ



คู่มือและแผนเผชิญเหตุ
เพื่อรองรับสถานการณ์แพร่ระบาดของ



ปีการศึกษา
2564

คู่มือและแผนเผชิญเหตุ
เพื่อรองรับสถานการณ์แพร่ระบาดของ
COVID - 19
ปีการศึกษา 2564

โรงเรียนวัดหนองไม้แก่น (เจียมบุรีเศรษฐ์อุปถัมภ์)
อำเภอแปลงยาว จังหวัดฉะเชิงเทรา
เขตคุณภาพที่ 14 (แปลงยาว)

สังกัดสำนักงานเขตพื้นที่การศึกษาประถมศึกษาฉะเชิงเทรา เขต 2
สำนักงานคณะกรรมการศึกษาขั้นพื้นฐาน
กระทรวงศึกษาธิการ



คำนำ

จากสถานการณ์การแพร่ระบาดของโรคติดเชื้อไวรัสโคโรนา 2019 ส่งผลกระทบต่ออย่างมากกับทุกภาคส่วน ซึ่งปัจจุบันในประเทศไทยการแพร่ระบาดของเชื้อโรคได้ขยายขอบเขตการแพร่ระบาดออกไปในวงกว้างและกระจายไปในหลายพื้นที่ การตรวจพบผู้ป่วยยืนยันติดเชื้อโดยเฉพาะกรณีที่เป็นกรณีติดเชื้อมากขึ้นในประเทศไทยมีจำนวนเพิ่มขึ้นในแต่ละวัน ประกอบกับมีการเดินทางของบุคคลจากเขตพื้นที่สถานการณ์ที่กำหนดให้เป็นพื้นที่ควบคุมสูงสุด ซึ่งส่วนใหญ่ยังไม่ปรากฏอาการของโรค เป็นเหตุให้เชื้อโรคแพร่ออกไปในลักษณะเป็นกลุ่ม ก่อนผู้ติดเชื้อบางส่วนจะปกปิดข้อมูลการเดินทาง ทำให้ขั้นตอนการสอบสวนโรคเกิดความล่าช้าและเป็นอุปสรรคต่อการปฏิบัติงานอื่นๆ ที่เกี่ยวข้อง จนส่งผลให้เกิดการระบาดขยายเป็นวงกว้าง รัฐบาลและหน่วยงานที่เกี่ยวข้องโดยศูนย์บริหารสถานการณ์การแพร่ระบาดของโรคติดเชื้อไวรัสโคโรนา 2019 จึงได้กำหนดนโยบายและแนวทางปฏิบัติเพื่อความปลอดภัยให้กับประชาชนทั้งประเทศ กระทรวงศึกษาธิการ สำนักงานคณะกรรมการการศึกษาขั้นพื้นฐานจังหวัดฉะเชิงเทราและสำนักงานเขตพื้นที่การศึกษาประถมศึกษาฉะเชิงเทรา เขต 2 จึงได้ขยายการดำเนินงานตามนโยบายและแนวปฏิบัติ ดังกล่าว เพื่อขับเคลื่อนการศึกษาไทยให้ก้าวต่อไปในภาวะฉุกเฉินนี้ โรงเรียนวัดหนองไม้แก่น จึงมีความห่วงใย คณะครูและบุคลากรทางการศึกษาและนักเรียนทุกคน จึงได้จัดทำคู่มือและแผนเผชิญเหตุสถานการณ์การแพร่ระบาดของโรคไวรัสโคโรนา 2019 เพื่อเป็นแนวทางการปฏิบัติเพื่อรับมือกับการแพร่ระบาดของโรคติดเชื้อไวรัสโคโรนา 2019 ระลอกใหม่ปีการศึกษา 2564 โดยทางโรงเรียนวัดหนองไม้แก่นหวังเป็นอย่างยิ่งว่าผู้บริหารสถานศึกษา คณะครูบุคลากรทางการศึกษา และนักเรียนทุกคนจะได้นำไปใช้ประกอบและเป็นแนวปฏิบัติทันเหตุการณ์อันจะส่งผลให้นักเรียน บุคลากรทางการศึกษา และผู้เกี่ยวข้องปลอดภัย ไม่เสี่ยง และสามารถดำเนินชีวิตได้อย่างปกติสุขตามแนววิถีชีวิตใหม่ (New Normal) ต่อไป

โรงเรียนวัดหนองไม้แก่น

ธันวาคม 2564



สารบัญ

เรื่อง	หน้า
คำนำ	ก
สารบัญ	ข
ส่วนที่ 1 ข้อมูลพื้นฐานของสถานศึกษา.....	1
ส่วนที่ 2 โรคติดเชื้อไวรัสโคโรนา 2019 (COVID - 19)	8
ส่วนที่ 3 แผนเผชิญเหตุรองรับสถานการณ์แพร่ระบาดของโรคติดเชื้อไวรัสโคโรนา 2019.....	11
ส่วนที่ 4 แนวทางปฏิบัติสำหรับสถานศึกษา.....	15
ภาคผนวก.....	26



ส่วนที่ 1
ข้อมูลพื้นฐานของสถานศึกษา



ส่วนที่ 1

ข้อมูลพื้นฐานของสถานศึกษา

1. ข้อมูลทั่วไป

ชื่อสถานศึกษา: โรงเรียนวัดหนองไม้แก่น

ที่อยู่: เลขที่ 3 หมู่ที่ 2 ตำบล หนองไม้แก่น อำเภอลำดวน จังหวัดฉะเชิงเทรา รหัสไปรษณีย์ 24190

สังกัด: สำนักงานเขตพื้นที่การศึกษาประถมศึกษาฉะเชิงเทรา เขต 2

โทรศัพท์: 084-867-4392 โทรสาร: - E-Mail: Watnongmaikaen@gmail.com

เปิดสอน: ระดับปฐมวัย (อนุบาล 2 – อนุบาล 3) ถึง ระดับชั้นประถมศึกษา ปีที่ 6

โรงเรียนวัดหนองไม้แก่น สำนักงานเขตพื้นที่การศึกษาประถมศึกษาฉะเชิงเทรา เขต 2 เริ่มดำเนินการสอน โดยมีนายสมศักดิ์ ยินดีสุข และนายอะเซง เนื่องจางง พร้อมชาวบ้านตำบลหนองไม้แก่น ได้ร่วมกันจัดตั้งขึ้นโดยมี พระภิกษุหงส์สุธมโม เป็นผู้สอน ต่อมาคณะผู้จัดตั้งได้ช่วยกันออกเงินจ้างครูสอนอยู่ระยะหนึ่ง จนกระทั่งปี 2561 ทางราชการได้ประกาศให้เป็นโรงเรียนถูกต้องตามกฎหมาย เปิดทำการสอนตั้งแต่ ชั้นประถมศึกษาปีที่ 1 ถึง 4 อาคารหลังแรกเป็นอาคารชั่วคราวมุงด้วยหญ้าคา ต่อมา มีนักศึกษาอาศาศพัฒนาจากวิทยาลัยครูฉะเชิงเทรา ร่วมกับนายสถิต เขียมบุรเศรษฐ์ และประชาชนได้บริจาควัสดุก่อสร้างอาคารกึ่งถาวร จำนวน 4 ห้องเรียน โดยมีได้ใช้งบประมาณจากราชการแต่ประการใด ปัจจุบันโรงเรียนวัดหนองไม้แก่นมีเนื้อที่ทั้งหมด 13 ไร่ 2 งาน ภายใต้การบริหารงานของ นายสุรชัย เรือง ผู้อำนวยการโรงเรียน โดยมีข้าราชการครู 9 คนและเจ้าหน้าที่ธุรการ 1 คน ปัจจุบันมีนักเรียนทั้งสิ้น 228 คน

มีเขตบริการทั้งสิ้น 4 หมู่บ้าน

หมู่ 2 หนองไม้แก่น ตำบลหนองไม้แก่น อำเภอลำดวน จังหวัดฉะเชิงเทรา

หมู่ 8 หลุมมะขาม ตำบลหนองไม้แก่น อำเภอลำดวน จังหวัดฉะเชิงเทรา

หมู่ 9 บ้านห้วยแยก ตำบลหนองไม้แก่น อำเภอลำดวน จังหวัดฉะเชิงเทรา

หมู่ 12 หนองสร้อยติ่ง ตำบลหนองไม้แก่น อำเภอลำดวน จังหวัดฉะเชิงเทรา



แผนภาพที่ 1 แผนผังโรงเรียนวัดหนองไม้แก่น

ปรัชญาโรงเรียน	กตัญญูกตเวี เป็นเครื่องหมายของคนดี
อักษรย่อชื่อโรงเรียน	ว.น.ก.
สีประจำโรงเรียน	ขาว – ชมพู
เอกลักษณ์	กลองยาว
อัตลักษณ์	ดนตรีไทย
วิสัยทัศน์	คุณธรรมนำความรู้ เชิดชูสถาบัน ก้าวทันเทคโนโลยี ยึดมั่นประชาธิปไตย มีความเป็นไทย ร่วมใจน้อมนำหลักปรัชญาเศรษฐกิจพอเพียง

พันธกิจ

1. จัดการเรียนรู้ โดยเน้นผู้เรียนเป็นสำคัญ
2. ส่งเสริมพัฒนาผู้เรียนให้มีคุณธรรม จริยธรรมและคุณลักษณะอันพึงประสงค์
3. สร้างจิตสำนึกในการยึดมั่นการปกครองตามระบอบประชาธิปไตยอันมีพระมหากษัตริย์เป็นประมุข
4. อนุรักษ์พัฒนาสิ่งแวดล้อม และดำรงไว้ซึ่งเอกลักษณ์ความเป็นไทย
5. ส่งเสริมการนำหลักปรัชญาเศรษฐกิจพอเพียงมาบูรณาการในทุกกลุ่มสาระการเรียนรู้
6. พัฒนาระบบประกันคุณภาพภายในให้เข้มแข็ง
7. พัฒนาความรู้และเสริมสร้างความเป็นพลเมืองอาเซียนให้กับผู้เรียน

เป้าหมาย

1. ผู้เรียนมีความสมดุล ทั้งด้านร่างกาย ความรู้ และคุณธรรม
2. ผู้เรียนทุกคนเป็นผู้มีระเบียบวินัย มีคุณธรรม จริยธรรม
3. ผู้เรียนยึดมั่นในการปกครองตามระบอบประชาธิปไตยอันมีพระมหากษัตริย์เป็นประมุข
4. ผู้เรียนมีจิตสำนึกในความเป็นพลเมืองไทย และเป็นพลโลก
5. ผู้เรียนมีจิตสำนึกในการอนุรักษ์สิ่งแวดล้อม และอนุรักษ์ความเป็นไทย
6. ครูทุกคนจัดกิจกรรมการเรียนรู้โดยเน้นผู้เรียนเป็นสำคัญ
7. ครูทุกคนนำหลักปรัชญาเศรษฐกิจพอเพียงมาบูรณาการในทุกกลุ่มสาระการเรียนรู้
8. ผู้เรียนมีพัฒนาสู่การเป็นประชาคมอาเซียนทั้งด้านความรู้ ทักษะ กระบวนการและเจตคติ

กลยุทธ์ และจุดเน้นของสถานศึกษา

- กลยุทธ์ที่ 1. ปลูกฝังคุณธรรม ความสำนึกในความเป็นชาติไทย อนุรักษ์ความเป็นไทย อนุรักษ์สิ่งแวดล้อม ส่งเสริมสุขภาวะที่ดีมีสุนทรียภาพ และยึดหลักวิถีชีวิตตามหลักปรัชญาของเศรษฐกิจพอเพียง

- จุดเน้น 1.1 พัฒนาปรับปรุงหลักสูตรสถานศึกษา สอดแทรกคุณธรรมนำความรู้ และการประยุกต์ใช้ปรัชญาของเศรษฐกิจพอเพียง
- 1.2 ปฏิรูปขบวนการจัดการเรียนการสอน นำหลักคุณธรรมนำความรู้ ส่งเสริมให้ยึดมั่นในระบอบประชาธิปไตยอันมีพระมหากษัตริย์เป็นประมุข และหลักปรัชญาของเศรษฐกิจพอเพียง
- 1.3 อนุรักษ์พัฒนาสิ่งแวดล้อม และดำรงไว้ซึ่งเอกลักษณ์ของความเป็นไทย
- 1.4 ส่งเสริมการมีสุขภาพที่ดีและมีสุนทรียภาพทางด้านดนตรี กีฬา ศิลปะ
- กลยุทธ์ที่ 2 สร้างโอกาสการเรียนรู้ให้ประชากรวัยเรียนได้รับการศึกษาขั้นพื้นฐานอย่างทั่วถึง
- จุดเน้น 2.1 จัดการศึกษาพัฒนาเด็กปฐมวัย
- 2.2 ด้านความเสมอภาพ การศึกษาภาคบังคับแก่ประชากรวัยเรียนทุกคน
- 2.3 ส่งเสริมการเรียนรู้ต่อระดับมัธยมศึกษา
- กลยุทธ์ที่ 3 พัฒนาคุณภาพการศึกษาให้มีมาตรฐานสูงขึ้น
- จุดเน้น 3.1 บริหารจัดการโรงเรียนให้ได้มาตรฐาน
- 3.2 เพิ่มทักษะในการอ่าน การเขียน การคำนวณ การคิดวิเคราะห์และ
ความสามารถในการใช้เทคโนโลยี
- 3.3 ปรับปรุงพัฒนาการเรียนการสอน เพื่อยกระดับผลสัมฤทธิ์ทางการเรียน
- 3.4 พัฒนาคู่มือโดยเชื่อมโยงกับการประเมินวิทยฐานะ
- กลยุทธ์ที่ 4 เพิ่มศักยภาพให้โรงเรียนมีความเข้มแข็ง
- จุดเน้น 4.1 สร้างความเข้มแข็งและการมีส่วนร่วมของชุมชน
- 4.2 จัดระบบบริหารสถานศึกษาตามโครงสร้างและนโยบาย
- 4.3 พัฒนาระบบประกันคุณภาพภายในให้เข้มแข็ง
- กลยุทธ์ที่ 5 ส่งเสริมการมีส่วนร่วมจากทุกภาคส่วนในการจัดการศึกษา
- จุดเน้น 5.1 ส่งเสริมการสร้างความเข้มแข็งให้แก่คณะกรรมการสถานศึกษา
- 5.2 ส่งเสริมให้ผู้ปกครอง ชุมชน ภาคเอกชน และท้องถิ่นมีส่วนร่วมในการจัดการศึกษา
- 5.3 เสริมสร้างความเข้มแข็งให้องค์กรนักเรียน
- 5.4 ส่งเสริมเป็นประชาคมอาเซียนทั้งด้านความรู้ ทักษะ กระบวนการและเจตคติ



2. ข้อมูลบุคลากรของสถานศึกษา

1) จำนวนบุคลากรและวุฒิการศึกษา

ประเภท/ตำแหน่ง	เพศ (คน)		จำนวนบุคลากร (คน)				รวม
	ชาย	หญิง	ต่ำกว่า ป.ตรี	ป.ตรี	ป.โท	ป.เอก	
1.ผู้บริหารสถานศึกษา							
- ผู้อำนวยการ	1	-	-	-	1	-	1
รวม	1				1		1
2.ผู้สอนการศึกษาปฐมวัย							
- ครูปฐมวัย	-	2	-	2	-	-	2
- ครูระดับประถมศึกษา	-	7	-	5	2	-	7
รวม	1	9		7	3		10
3.บุคลากรสายสนับสนุน							
- เจ้าหน้าที่ธุรการ	-	1	-	1	-	-	1
- อื่นๆ (ระบุ) แม่ครัว	-	2	2	-	-	-	2
รวม	-	3	2	1	-	-	3
รวมทั้งสิ้น	1	12	2	7	4	-	13

2) สาขาวิชาที่จบการศึกษาและภาระงานสอน

สาขาวิชา	จำนวน (คน)	ภาระงานสอนเฉลี่ยของครู 1 คน ในแต่ละสาขาวิชา (ชม./สัปดาห์)
1. บริหารการศึกษา	3	21
2. ภาษาไทย	-	-
3. คณิตศาสตร์	-	-
4. วิทยาศาสตร์	2	21
5. ภาษาอังกฤษ	1	22
6. สังคมศึกษา	-	-
7. การศึกษาปฐมวัย	2	22
8. การประถมศึกษา	-	-
9. อื่นๆ	3	22
รวม	10	

4. ข้อมูลนักเรียน ปีการศึกษา 2564

ระดับชั้นเรียน	จำนวนห้อง	เพศ		รวม	เฉลี่ยต่อห้อง
		ชาย	หญิง		
อ.2	1	19	16	35	1:35
อ.3	1	15	10	25	1:25
รวม	2	34	26	60	
ป.1	1	19	8	27	1:27
ป.2	1	8	11	19	1:19
ป.3	1	17	18	35	1:35
ป.4	1	17	15	32	1:32
ป.5	1	16	17	33	1:33
ป.6	1	13	8	21	1:21
รวม	6	90	77	167	
รวมทั้งหมด	8	124	103	227	

สรุปอัตราส่วน

ระดับปฐมวัย

อัตราส่วนของจำนวนผู้เรียน : ครู เท่ากับ 27 : 1

อัตราส่วนของจำนวนผู้เรียน : ห้อง เท่ากับ 27 : 1

มีจำนวนครู ครบชั้น ครบชั้น ไม่ครบชั้น ในระดับชั้น เนื่องจากมีครูย้ายจึงขอความอนุเคราะห์จาก
 ธุรการให้ช่วยสอนจนกว่าจะได้ครู

ภาระงานสอนของครู โดยเฉลี่ยชั่วโมง : สัปดาห์ เท่ากับ ๒๕ ชั่วโมง : สัปดาห์

ระดับประถมศึกษา

อัตราส่วนของจำนวนผู้เรียน : ครู เท่ากับ 21 : 1

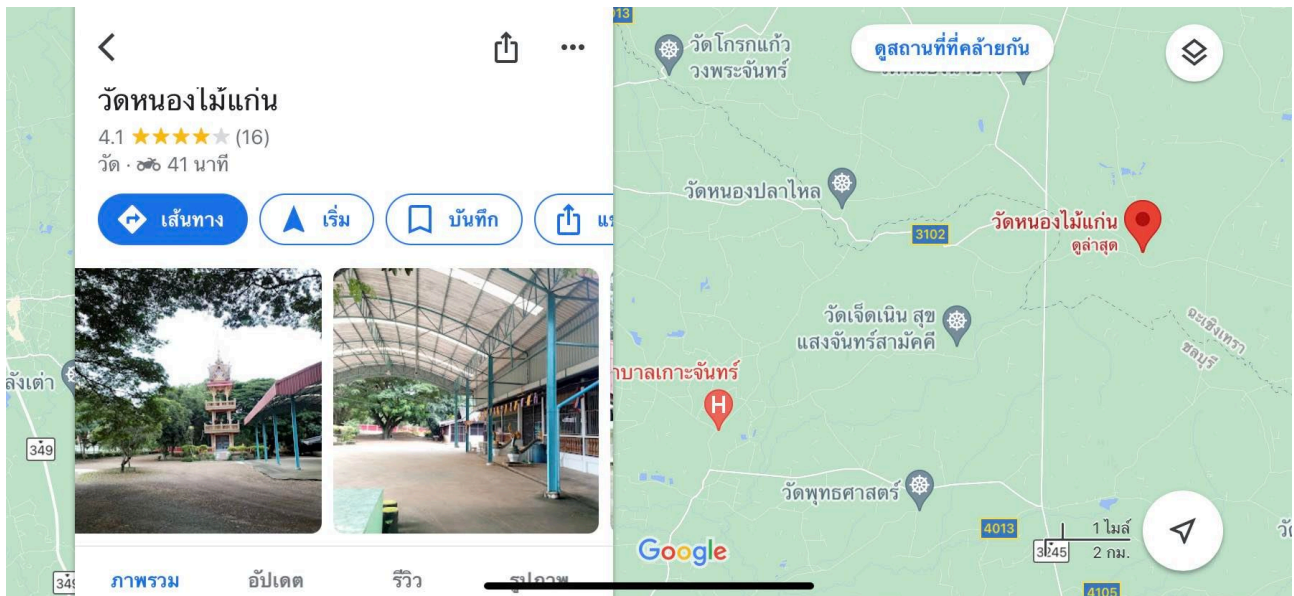
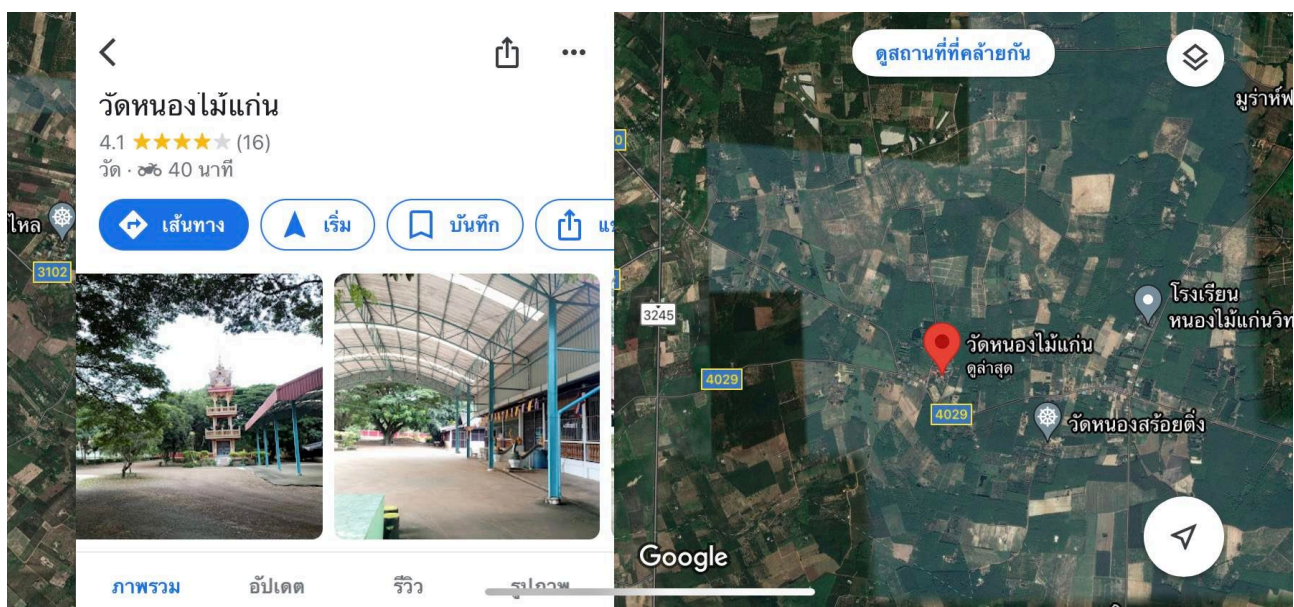
อัตราส่วนของจำนวนผู้เรียน : ห้อง เท่ากับ 21 : 1

มีจำนวนครู ครบชั้น ครบชั้น ไม่ครบชั้น ในระดับชั้น –

ภาระงานสอนของครู โดยเฉลี่ยชั่วโมง : สัปดาห์ เท่ากับ 25 ชั่วโมง : สัปดาห์



5. ที่ตั้ง ลักษณะภูมิประเทศ และแผนผังโรงเรียน



ส่วนที่ 2
โรคติดเชื้อไวรัสโคโรนา 2019
(COVID - 19)



ส่วนที่ 2

โรคติดเชื้อไวรัสโคโรนา 2019 (COVID - 19)

โรคติดเชื้อไวรัสโคโรนา 2019 (COVID - 19)

โรค COVID-19 คือ โรคติดเชื้อจากไวรัสชนิดหนึ่ง ซึ่งพบการระบาดในช่วงปี 2019 ที่เมือง อู่ฮั่น ประเทศจีน โดยในตอนนั้นเราจะรู้จักโรคนี้ในชื่อว่า ไวรัสอู่ฮั่น ก่อนที่ภายหลังจะระบุเชื้อก่อโรคได้ว่า เป็นเชื้อในตระกูลโคโรนาไวรัส เป็นสายพันธุ์ใหม่ที่ไม่เคยเกิดขึ้นมาก่อน ดังนั้น ทางองค์การอนามัยโลก จึงได้ตั้งชื่อโรคติดต่อชนิดใหม่อย่างเป็นทางการ โดยมีชื่อว่า COVID - 19 เพื่อไม่ให้เกิด รอยมลทินกับพื้นที่ที่เกิดการระบาดของโรคโดยโคโรนาไวรัสสายพันธุ์ใหม่ มีชื่ออย่างเป็นทางการว่า SARS-CoV-2 เป็นเชื้อไวรัสลำดับที่ 7 ใน ตระกูล coronaviruses lineage B จีนัส betacoronavirus ที่ก่อให้เกิดโรคในคน โคโรนาไวรัสเป็นเชื้อที่ไม่สามารถอยู่เดี่ยว ๆ ได้แต่จะแฝงตัวอยู่ในละอองฝอยจากการไอ จาม และสารคัดหลั่งอย่างน้ำมูก น้ำลาย หรืออุจจาระ ดังนั้นการแพร่เชื้อโคโรนาไวรัสสายพันธุ์ใหม่ ผู้ที่อยู่ใกล้ชิดก็จะได้รับเชื้อจากการสูดดมละอองฝอยขนาดใหญ่และละอองฝอยขนาดเล็กในอากาศ รับเชื้อเข้าไปในทางเดินหายใจ หรือใครที่อยู่ใกล้ผู้ป่วยในระยะ 1-2 เมตร ก็อาจจะติดเชื้อจากการสูดดมละอองขนาดใหญ่และฝอยละอองขนาดเล็กจากการไอ จาม รด กันโดยตรง หรือหากอยู่ห่างจากผู้ติดเชื้อในระยะ 2 เมตรขึ้นไป ก็อาจติดเชื้อจากการสูดดมละออง ขนาดเล็กได้เหมือนกัน นอกจากนี้โคโรนาไวรัสสายพันธุ์ใหม่ยังอาจแพร่เชื้อโดยการสัมผัสได้ เช่นการ จับของใช้สาธารณะร่วมกัน แล้วมาสัมผัสเยื่อบุต่าง ๆ ในร่างกาย เช่น ขี้ตา สัมผัสปาก หรือหยิบของกินเข้าปาก เป็นต้น

อาการของโรคติดเชื้อไวรัสโคโรนา 2019 (COVID - 19)

ผู้ที่ติดเชื้อ COVID- 19 จะแสดงอาการตั้งแต่ระดับความรุนแรงน้อยไปถึงระดับความรุนแรงมาก

1. มีไข้(ไข้สูงติดต่อกัน 48 ชั่วโมง)
2. ไอแห้ง
3. ไอมีเสมหะ
4. ไม่มีเรี่ยวแรง หอบเหนื่อย
5. หายใจล าบาก
6. เจ็บคอ
7. ปวดหัว
8. จมูกไม่ได้กลิ่น
9. อ่อนเพลีย

อาการทางผิวหนัง

1. มีผื่นแดงลักษณะคล้ายตาข่ายหรือเส้นใยเล็กๆ
2. มีจุดเลือดออก
3. มีผื่นบวมแดงคล้ายโรคลมพิษ



4. บางรายมีลักษณะกลุ่มของตุ่มหนองคล้ายโรคสุกใส
5. เกิดอาการฉับพลันร่วมกับอาการไข้ ไอ จาม และระบบทางเดินหายใจอื่นๆ

ในกรณีมีอาการรุนแรงมาก อาจจะทำให้เกิดภาวะแทรกซ้อน เช่น ปวดบวม ปอดอักเสบ ไตวาย หรืออาจเสียชีวิต

การป้องกันโรคติดเชื้อไวรัสโคโรนา 2019 (COVID - 19)

เราสามารถป้องกันกันติดเชื้อ COVID -19 ได้ดังนี้

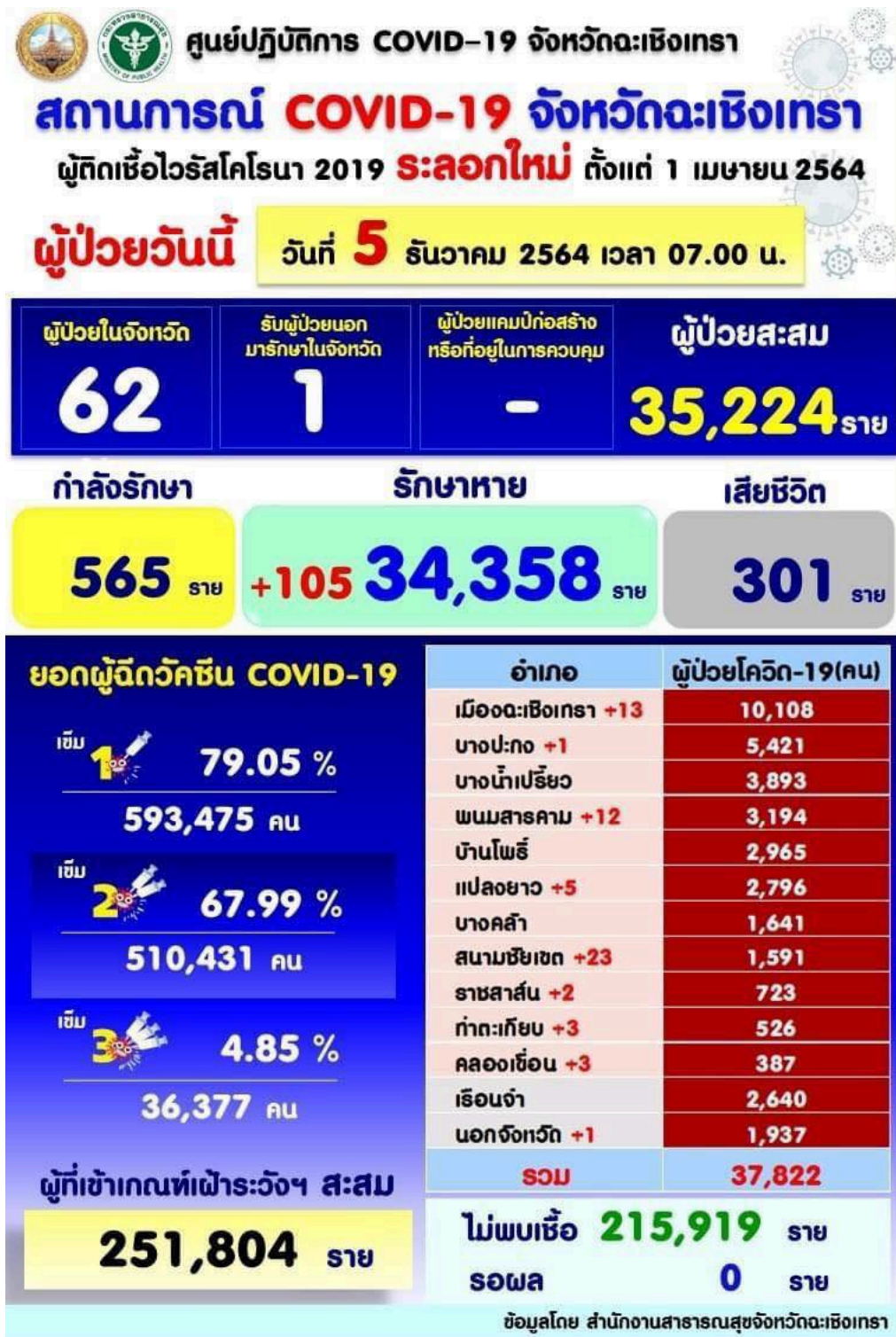
1. หลีกเลี่ยงการสัมผัสใกล้ชิดกับผู้มีอาการป่วย
2. หลีกเลี่ยงการเดินทางไปพื้นที่เสี่ยง
3. สวมหน้ากากอนามัยทุกครั้งเมื่ออยู่ในที่สาธารณะ
4. รักษาระยะห่างอย่างน้อย 1-2 เมตร
5. หลีกเลี่ยงการสัมผัสบริเวณตา จมูกและปากโดยไม่ได้ล้างมือ
6. ควรล้างมือบ่อย ๆ ด้วยน้ำสบู่ หรือน้ำยาแอลกอฮอล์สำหรับล้างมือ 70 % อย่างน้อย 20 วินาที
7. หากมีไข้ ไอ หายใจลำบาก ให้ไปพบแพทย์ทันที และแจ้งประวัติการเดินทาง
8. กินอาหารปรุงร้อน สดใหม่ และใช้ช้อนกลางทุกครั้ง

ในปัจจุบันสถานการณ์ COVID - 19 ยังไม่มีท่าทีว่าจะหายไป เนื่องจากมียอดผู้ติดเชื้อเพิ่มขึ้นในทุกวัน และหลายๆ จังหวัดก็ได้มีมาตรการป้องกันการแพร่ระบาดเพิ่มขึ้น เพื่อลดการแพร่กระจายของเชื้อโรค ซึ่งผู้ที่ติดเชื้อบางส่วนมาจากกลุ่มโรงงานต่าง ๆ ผู้เดินทาง สถานบันเทิง ผู้ที่ต้องทำงานหรือรักษาผู้ป่วยติดเชื้อ COVID-19 อย่างใกล้ชิด ฯลฯ ซึ่งทำให้เชื้อมีการแพร่กระจายมายังครอบครัว ชุมชน ถึงแม้ว่าประชาชนส่วนใหญ่ได้รับการฉีดวัคซีนไปแล้วก็ตาม แต่ก็ยังคงต้องระมัดระวัง ดังนั้นเราต้องคอยหมั่นสังเกตอาการของตนเองอยู่เสมอ พยายามหลีกเลี่ยงสถานที่แออัดหรือพื้นที่เสี่ยง และที่สำคัญที่สุด ก่อนออกจากบ้านจะต้องสวมหน้ากากอนามัยทุกครั้ง และคอยตรวจเช็คอุณหภูมิร่างกายอยู่เสมอ

โรงเรียนวัดหนองไม้แก่นดำเนินการตามพระราชกำหนดการบริหารราชการในสถานการณ์ฉุกเฉิน พ.ศ. 2548 (ฉบับที่ 1) ของกระทรวงสาธารณสุข โดยการประเมินตนเองสำหรับสถานศึกษาใสการเตรียมความพร้อมก่อนเปิดภาคเรียนผ่านระบบ Thai Stop Covid Plus (TSC+) จำนวน 44 ข้อ 6 มิติ โรงเรียนได้ดำเนินการเตรียมความพร้อมจัดทำคู่มือการป้องกัน COVID-19 โดยสอดคล้องกับคู่มือการป้องกัน COVID-19 ของกระทรวงสาธารณสุข ออกประกาศนโยบายและแนวปฏิบัติในสถานการณ์แพร่ระบาดของโรคติดเชื้อไวรัสโคโรนา 2019 ในระยะเปิดเรียน ภาคเรียนที่ 2 ปีการศึกษา 2564 รวมทั้งรูปแบบการจัดการเรียนการสอนของโรงเรียน และแผนเผชิญเหตุรองรับสถานการณ์แพร่ระบาดของโรคติดเชื้อไวรัสโคโรนา 2019



สถานการณ์การแพร่ระบาดของโรคติดเชื้อไวรัสโคโรนา 2019 จังหวัดฉะเชิงเทรา





ส่วนที่ 3

แผนเผชิญเหตุรองรับสถานการณ์การแพร่ระบาดของ
ของโรคติดเชื้อไวรัสโคโรนา 2019

ส่วนที่ 3

แผนเผชิญเหตุรองรับสถานการณ์การแพร่ระบาดของ ของโรคติดเชื้อไวรัสโคโรนา 2019

จากสถานการณ์การแพร่ระบาดของโรคโควิด 19 ในประเทศไทยมีแนวโน้มคลี่คลายเป็นไปในทางที่ดีขึ้น แต่สถานการณ์ทั่วโลกและประเทศใกล้เคียง ยังมีความรุนแรงอย่างต่อเนื่อง ในการเปิดภาคเรียนของสถานศึกษา ให้มีการเรียนการสอนตามปกติ 100% ดังนั้น โรงเรียนวัดหนองไม้แก่นจึงได้จัดทำแผนเผชิญเหตุรองรับสถานการณ์การแพร่ระบาดของโรคติดเชื้อไวรัสโคโรนา 2019 จึงควรถูกกำหนดให้มีแผนเผชิญเหตุรองรับสถานการณ์การแพร่ระบาดของโรคโควิด 19 ในสถานศึกษา เพื่อเป็นการเตรียมการและเตรียมพร้อมรองรับสถานการณ์ที่อาจเกิดขึ้นอันเป็นแนวปฏิบัติตามมาตรการการป้องกันการแพร่ระบาดของโรคโควิด 19 อย่างเคร่งครัด

วัตถุประสงค์

1. เพื่อกำหนดมาตรการในการเตรียมความพร้อมการป้องกัน ควบคุมโรค และตอบโต้ภาวะของโรงเรียนวัดหนองไม้แก่น
2. เพื่อกำหนดบทบาทหน้าที่ความรับผิดชอบของบุคคลในการเตรียมความพร้อมการป้องกันโรค และตอบโต้ภาวะฉุกเฉินของโรงเรียนวัดหนองไม้แก่น
3. เพื่อให้การประสานงานระหว่างบุคลากรภายในและภายนอกในการเตรียมความพร้อมการป้องกันควบคุมโรคและตอบโต้ภาวะฉุกเฉิน ของโรงเรียนวัดหนองไม้แก่น
4. เพื่อสร้างความมั่นใจในการเตรียมความพร้อม การป้องกัน ควบคุมโรค และตอบโต้ภาวะ ฉุกเฉินกับบุคลากรและนักเรียนในโรงเรียนวัดหนองไม้แก่น

แนวปฏิบัติแผนเผชิญเหตุรองรับสถานการณ์การแพร่ระบาดของโรคไวรัสโคโรนา 2019 ในสถานศึกษา

1. การป้องกันเชื้อโรคไวรัสโคโรนา 2019 (COVID – 19) จากต่างประเทศ

- มีครูต่างประเทศต้องรับการกักกันในสถานที่ที่รัฐจัดให้ (State quarantine) เป็นเวลา 14 วัน
- มีนักเรียนนักศึกษาต่างประเทศ/ต่างด้าวที่พักอาศัยอยู่ในประเทศไทย ให้จัดการเรียนการสอนตามปกติ สำหรับนักเรียนนักศึกษาที่ไม่ได้พักอาศัยอยู่ในประเทศไทย เมื่อเข้าประเทศไทยต้องรับการกักกันในสถานที่ที่รัฐจัดให้ (State quarantine/Local quarantine) เป็นเวลา 14 วัน

ข้อเสนอการพิจารณาสิทธิประโยชน์สำหรับนักเรียนรหัส G

- การได้รับสิทธิประกันสังคมหรือประกันสุขภาพ
- การใช้กองทุนของ ศธ. เพื่อซื้อประกันสุขภาพให้นักเรียนรหัส G
- การใช้ระบบการศึกษาทางไกลแทนการเข้ามาศึกษาในประเทศไทย



- ด้านชายแดนทางเข้าและ Organizational Quarantine
- ประกันภัยโควิด 19 ระยะเวลา 1 ปี

2. การป้องกันการแพร่ระบาดของโรคโควิด 19 ภายในประเทศ

- มีศูนย์เฉพาะกิจการจัดการศึกษาทางไกลในสถานการณ์การแพร่ระบาดของโรคโควิด 19
- พัฒนาระบบสารสนเทศเพื่อการบริหารในสถานการณ์การแพร่ระบาดของโรคโควิด 19
- เปิดศูนย์รับฟังความคิดเห็นเกี่ยวกับการจัดการศึกษาทางไกลในสถานการณ์การแพร่ระบาดของโรคโควิด 19
- จัดทำแนวทางการจัดการเรียนการสอนทางไกลในสถานการณ์การแพร่ระบาดของโรคโควิด 19
- จัดทำแพลตฟอร์มการเรียนรู้ ชุดโปรแกรม และแพลตฟอร์มการเรียนรู้ครบวงจร
- จัดทำแนวทางการบริหารจัดการสำหรับโรงเรียนเพื่อป้องกันและควบคุมการแพร่ระบาดของโรคโควิด 19
- แผนการเตรียมการรองรับนักเรียนจากต่างประเทศที่กลับเข้ามาเรียนในประเทศไทยของสถานศึกษา ภาคเรียนที่ 1 ปีการศึกษา 2564
- แนวทางรับมือตอบโต้ภาวะฉุกเฉินกรณีการระบาดของโรคโควิด 19 ในสถานศึกษา

3. การเฝ้าระวังและการสอบสวนโรค

- คัดกรองนักเรียน ผู้บริหาร ครู บุคลากร และผู้เกี่ยวข้อง มีการสวมหน้ากาก การล้างมือ การเว้นระยะห่าง การทำความสะอาด (ห้องเรียน ห้องปฏิบัติการ โรงฝึกงาน อาคารเรียน โรงอาหาร โรงนอน พื้นที่ส่วนกลาง) และลดความแออัด
- มีแนวปฏิบัติสำหรับผู้บริหาร ครู และบุคลากรในสถานศึกษาในการดำเนินการเกี่ยวกับโรคโควิด 19 เช่น จัดทำแนวทางการบริหารจัดการสำหรับโรงเรียนเพื่อป้องกันและควบคุมการแพร่ระบาดของโรคโควิด 19 มาตรการคัดกรองสุขภาพด้านสาธารณสุข การดำเนินการเมื่อมีกลุ่มเสี่ยงหรือผู้ป่วยยืนยันในสถานศึกษา
- การปิดสถานศึกษาที่เกิดการระบาดและควบคุมการระบาดในสถานศึกษา
- รายงานการประเมินสถานการณ์ผลการดำเนินงาน ปัญหาอุปสรรค และให้ข้อเสนอแนะแก่หน่วยงาน ต้นสังกัด และคณะกรรมการโรคติดต่อระดับจังหวัดเพื่อการตัดสินใจ

4. การสร้างความร่วมมือจากทุกภาคส่วน

- มีศูนย์ประสานงานและติดตามข้อมูลระหว่างสถานศึกษาและหน่วยงานต่าง ๆ
- สถานศึกษาจับคู่โรงพยาบาลหรือโรงพยาบาลส่งเสริมสุขภาพตำบลในความร่วมมือป้องกันการแพร่ระบาดของโรคโควิด 19
- สถานศึกษาแต่งตั้งคณะกรรมการป้องกันการแพร่ระบาดของโรคโควิด 19 ประกอบด้วยเจ้าหน้าที่สาธารณสุข เจ้าหน้าที่องค์กรปกครองส่วนท้องถิ่น ฝ่ายปกครอง คณะกรรมการสถานศึกษา

5. หกมาตรการหลัก รองรับการระบาศระลอกใหม่ของโควิด – 19

1. D = Distancing การเว้นระยะห่างกับคนอื่นอย่างน้อย 1-2 เมตร
2. M = Mask Wearing นักเรียนบุคลากรทางการศึกษาสวมหน้ากากผ้าหรือหน้ากากอนามัย 100 % ตลอดเวลาที่อยู่ในสถานศึกษา
3. H = Hand Washing ล้างมือบ่อย ๆ ด้วยสบู่และน้ำนาน 20 วินาที หรือใช้เจลแอลกอฮอล์
4. T = Testing คัดกรอง วัดไข้ สังเกตอาการ ชักประวัติผู้สัมผัสเสี่ยงทุกคนก่อนเข้าสถานศึกษา
5. R = Reducing ลดการแออัด ลดเข้าไปในพื้นที่เสี่ยงกลุ่มคนจำนวนมาก
6. C = Cleaning ทำความสะอาดพื้นผิวสัมผัสร่วม

6. หกมาตรการเสริม รองรับการระบาศระลอกใหม่ของโควิด – 19

1. S = Self – Care ดูแลตนเอง ดูแลใส่ใจปฏิบัติตน มีวินัยรับผิดชอบตัวเอง ปฏิบัติตามมาตรการอย่างเคร่งครัด
2. S = Spoon ใช้ช้อนกลางของตนเองทุกครั้ง เมื่อต้องกินอาหารร่วมกันลดสัมผัสร่วมผู้อื่น
3. E = Eating ถึงอาหารปรุงสุกใหม่ กรณีอาหารเก็บเกิน 2 ชั่วโมง นำมาอุ่นให้ร้อนทั่วถึงก่อนกินอีกครั้ง
4. T = Track ลงทะเบียนเข้าออกโรงเรียน ลงทะเบียนที่รัฐกำหนดด้วย app ไทยชนะ หรือลงทะเบียนบันทึกการเข้า – ออกอย่างชัดเจน
5. C = Check สัมภาษณ์บุคคล นักเรียน กลุ่มเสี่ยงที่เดินทางมาจากพื้นที่เสี่ยง เพื่อเข้าสู่กระบวนการคัดกรอง
6. Q = Quarantine กักตัว 14 วัน เมื่อเข้าไปสัมผัสหรืออยู่ในพื้นที่เสี่ยงที่มีการระบาดของโรค

7. เจ็ดมาตรการเข้ม เปิดโรงเรียน ไป – กลับ (กรณีเปิดเรียน On-Site) ภายใต้มาตรการป้องกันการแพร่ระบาดของโรคติดเชื้อไวรัสโคโรนา 2019

1. ประเมินความพร้อมเปิดภาคเรียนผ่าน Thai Stop COVID Plus (TSC)+ และรายงานการติดตามการประเมินผลผ่าน MOECOVID
2. จัดกิจกรรมรูปแบบ Small Bubble
3. จัดระบบให้บริการอาหารตามหลักสุขาภิบาลอาหารและโภชนาการ
4. ด้านอนามัยสิ่งแวดล้อม ตามเกณฑ์มาตรฐานได้แก่ การระบายอากาศในอาคาร การทำความสะอาดคุณภาพน้ำอุปโภคบริโภค และการจัดการขยะ
5. จัด School Isolation แผนเผชิญเหตุ และมีการซักซ้อม
6. ควบคุมดูแลการเดินทางจากบ้านไปโรงเรียน (Seal Route) กรณีรถรับ - ส่งนักเรียน รถส่วนบุคคล และรถสาธารณะ
7. จัดให้มี School Pass สำหรับนักเรียน ครู และบุคลากรในสถานศึกษาประกอบด้วย ผลการประเมิน Thai Save Thai (TST) ผลตรวจ ATK ภายใน 7 วัน ประวัติการรับวัคซีน เพื่อให้เกิดความปลอดภัยเมื่อเข้า - ออกโรงเรียน





ส่วนที่ 4
แนวปฏิบัติ

ส่วนที่ 4

แนวปฏิบัติสำหรับสถานศึกษาในสังกัดสำนักงานเขตพื้นที่การศึกษาประถมศึกษาฉะเชิงเทรา เขต 2 กรณีสงสัยว่านักเรียนหรือบุคลากรมีภาวะเสี่ยงต่อการติดเชื้อไวรัสโคโรนา 2019

แนวปฏิบัติสำหรับสถานศึกษาในการเปิดภาคเรียนให้นักเรียนมาเรียนในห้องเรียนหรือ On site 100 % มีดังนี้

1. ให้มีการจัดการเรียนการสอนได้ปกติ On site
2. การจัดห้องเรียนสามารถจัดได้ตามจำนวนนักเรียนปกติโดยจัดระยะห่างให้มากที่สุดเท่าที่จะทำได้
3. กรณีห้องเรียนเป็นห้องแอร์ ให้เปิดประตู หน้าต่างช่วงพักเที่ยงหรือช่วงที่ไม่มีการเรียนการสอนในห้องนั้น
4. มาตรการเสริมต้องเข้มข้น ดังนี้
 - การคัดกรองแยกผู้ป่วยสงสัยรักษา
 - การสวมหน้ากากอนามัย ล้างมือบ่อย ๆ ลดการจับกลุ่มพูดคุยกันโดยไม่จำเป็น
 - ลดกิจกรรมร่วมกันหลายห้อง
 - กรณี มีการเดินเรียนให้ทำความสะอาดพื้นผิวโต๊ะ เก้าอี้ หรืออุปกรณ์ที่ใช้ร่วมกันหลังจบการเรียนการสอนทุกคาบ
 - ทุกห้องเรียนให้ทำความสะอาดพื้นผิวโต๊ะ เก้าอี้ หรืออุปกรณ์ที่ใช้ร่วมกันทุกสองชั่วโมง
5. ให้มีการบันทึกการป่วยด้วยโรคทางเดินหายใจการส่งต่อตรวจหาโควิด 19 และสรุปผลการตรวจทุกสัปดาห์ส่งต้นสังกัดกรณีมีเด็กป่วยหรือขาดเรียนมากกว่าปกติให้ประสานสำนักงานสาธารณสุขอำเภอหรือจังหวัดในพื้นที่
6. ให้มีการดำเนินการผ่อนคลายมาตรการ กำกับโดยคณะกรรมการสถานศึกษาและหน่วยงานสาธารณสุขในพื้นที่
7. การปรับมาตรการให้พิจารณาตามสถานการณ์การระบาดและข้อมูลที่มีอยู่ในขณะนั้น เป็นระยะ ๆ

แนวปฏิบัติสำหรับสถานศึกษารองรับสถานการณ์การแพร่ระบาดของโรคโควิด 19

จำแนกตามสถานศึกษาแต่ละประเภทมีดังนี้

สถานศึกษาประเภทการศึกษาระดับพื้นฐาน

1. กลุ่มนักเรียน - สถานศึกษาจัดการเรียนการสอนตามปกติ (ครบคนครบห้องครบชั้นเรียน)
- 1.1. สี่ขา-สี่เขี้ยว - สถานศึกษาที่ตั้งอยู่ในพื้นที่ที่ไม่พบผู้ติดเชื้อไม่น้อยกว่า 90 วัน (พื้นที่สี่เขี้ยว)
 - ได้รับการพิจารณาอนุญาตจากศูนย์ปฏิบัติการควบคุมโรคจังหวัดให้จัดการเรียนการสอนได้ตามปกติ
 - โรงเรียนมีมาตรการให้นักเรียน ครู บุคลากรทางการศึกษา และเจ้าหน้าที่ทุกคนสวมหน้ากากผ้าหรือหน้ากากอนามัยมีอุปกรณ์ล้างมือและล้างมือบ่อย ๆ มีการทำความสะอาดห้องเรียน ห้องปฏิบัติการหรือโรงฝึกงานและทำความสะอาดอุปกรณ์ที่ใช้ในการเรียนการสอนการฝึกปฏิบัติ ก่อนและหลังใช้งานทุกครั้งตามมาตรการของกระทรวงสาธารณสุข



- สี่เหลี่ยม-สี่เหลี่ยม - สถานศึกษาจัดการเรียนการสอนแบบผสมผสานโดยมีการสลับวันเรียนแต่ละชั้นเรียน หรือมีการแบ่งจำนวนนักเรียนให้เหมาะสมกับการเว้นระยะห่าง ระหว่างกัน (Social distancing)
- มีมาตรการให้นักเรียน ครู บุคลากรทางการศึกษาและเจ้าหน้าที่ทุกคน สวมหน้ากากผ้า หรือหน้ากากอนามัย มีอุปกรณ์ล้างมือและล้างมือบ่อย ๆ
 - มีการทำความสะอาดห้องเรียน ห้องปฏิบัติการหรือโรงฝึกงาน และทำความสะอาดอุปกรณ์ที่ใช้ในการเรียนการสอน การฝึกปฏิบัติก่อนและหลังใช้งานทุกครั้ง
- สีแดง - สถานศึกษาจัดการเรียนการสอนแบบ Online หรือ On air

แนวทางปฏิบัติการปิดหรือไม่ปิดสถานศึกษากรณีเกิดโรคโควิด 19

นิยาม

- ◆ ผู้ป่วยยืนยันโรคโควิด 19 หมายถึง ผู้ที่มีผลตรวจทางห้องปฏิบัติการพบว่าติดเชื้อไวรัสโคโรนา 2019
- ◆ ผู้สัมผัสที่มีความเสี่ยงต่อการติดเชื้อสูง (High risk contact) (ผู้สัมผัสเสี่ยงสูง) หมายถึง ผู้สัมผัสใกล้ชิดกับผู้ป่วยยืนยันโรคโควิด 19 ตามลักษณะข้อใดข้อหนึ่ง ดังนี้
 - ผู้ที่เรียนผู้อาศัยร่วมห้องพัก หรือทำงานในห้องเดียวกัน คลุกคลีกัน
 - ผู้สัมผัสที่มีการพูดคุยกับผู้ป่วยในระยะ 1 เมตร นานกว่า 5 นาที หรือถูกไอ จาม รด จากผู้ป่วยโรคโควิด 19 โดยไม่มีการป้องกัน เช่น ไม่สวมหน้ากากอนามัยหรือหน้ากากผ้า
 - ผู้ที่อยู่ในบริเวณที่ปิดไม่มีการถ่ายเทอากาศ เช่น ในรถปรับอากาศ ในห้องปรับอากาศ ร่วมกับผู้ป่วยโรคโควิด 19 และอยู่ห่างจากผู้ป่วยไม่เกิน 1 เมตร นานกว่า 15 นาที โดยไม่มีการป้องกัน เช่น ไม่สวมหน้ากากอนามัยหรือหน้ากากผ้า
- ◆ ผู้สัมผัสที่มีความเสี่ยงต่อการติดเชื้อต่ำ (Low risk contact) (ผู้สัมผัสเสี่ยงต่ำ) หมายถึง ผู้ที่ทำกิจกรรมอื่น ๆ ร่วมกับผู้ป่วยโรคโควิด 19 แต่ไม่เข้าเกณฑ์ความเสี่ยงสูง
- ◆ ผู้ใกล้ชิด
 - ผู้ใกล้ชิดกับผู้สัมผัสเสี่ยงสูง จัดเป็นผู้ที่มีความเสี่ยงต่อการติดเชื้อต่ำ
 - ผู้ใกล้ชิดกับผู้สัมผัสเสี่ยงต่ำ จัดเป็นไม่มีความเสี่ยง (No risk)

แนวปฏิบัติสำหรับโรงเรียนวัดหนองไม้แก่น ในการเปิดภาคเรียนให้นักเรียนมาเรียนในห้องเรียนหรือ On site 100 % เนื่องจากโรงเรียนวัดหนองไม้แก่นตั้งอยู่บนพื้นที่ที่มีความเสี่ยงเป็น **สีส้ม** สถานศึกษาจึงจัดการเรียนการสอนแบบผสมผสานโดยมีการสลับวันเรียนแต่ละชั้นเรียน หรือมีการแบ่งจำนวนนักเรียนให้เหมาะสมกับการเว้นระยะห่างระหว่างกัน (Social distancing) ดังนี้

โรงเรียนวัดหนองไม้แก่นจัดการเรียนรูปแบบ ออนไลน์ สลับกับ ออนแฮนด์



ปฏิทินการจัดการเรียนการสอน โรงเรียนวัดหนองไม้แก่น
ในช่วงสถานการณ์การแพร่ระบาดของโรคติดเชื้อไวรัสโคโรนา 2019
เริ่มวันที่ 4 มกราคม 2565 (ประจำเดือน มกราคม)

เปิดเรียนทุกระดับชั้น จัดการเรียนการสอน ด้วยการใช้ “สลับวันมาเรียน ออนไลน์ และออนแฮนด์”

เดือน มกราคม 2565							วันที่มาเรียนที่โรงเรียน	
อาทิตย์	จันทร์	อังคาร	พุธ	พฤหัสบดี	ศุกร์	เสาร์	ประถมต้น	ประถมปลาย
						1	-	-
2	3	4	5	6	7	8	4,6	5,7
9	10	11	12	13	14	15	10,12,14	11,13
16	17	18	19	20	21	22	17,19,21	18,20
23	24	25	26	27	28	29	24,26,28	25,27
30	31						1	-

หมายเหตุ : กำหนดการนี้อาจเปลี่ยนแปลงได้ ตามความเหมาะสม

ตารางปฏิทินแสดงการมาเรียนแบบสลับวันมาเรียนของนักเรียนช่วงชั้นประถมต้น และประถมปลาย ประจำเดือนมกราคม พ.ศ. 2564

การสลับวันมาเรียนของนักเรียนชั้นประถมต้นและประถมปลายมีดังนี้

- ให้นักเรียนชั้นประถมต้นได้แก่ ชั้นประถมศึกษาปีที่ 1-3 และชั้นอนุบาล 2 ให้มาเรียนที่โรงเรียนแบบ (On - Site) ในวันที่ตารางเป็นสีเหลืองและให้เรียนแบบออนแฮนด์ (On - Hand) ในวันที่ตารางเป็นสีน้ำเงิน
 - ให้นักเรียนชั้นประถมปลายได้แก่ ชั้นประถมศึกษาปีที่ 4-5 และชั้นอนุบาล 3 ให้มาเรียนที่โรงเรียนแบบ (On - Site) ในวันที่ตารางเป็นสีน้ำเงินและให้เรียนแบบออนแฮนด์(On - Hand) ในวันที่ตารางเป็นสีเหลือง
- **ในกรณีที่ห้องเรียนมีนักเรียนเกิน 25 คน** ทางโรงเรียนได้แบ่งนักเรียนออกเป็นสองห้องโดยจะแสดงให้เห็นตารางเรียนในภาคผนวก

โรงเรียนวัดหนองไม้แก่นดำเนินการตามมาตรการป้องกันของกรมอนามัย 6 มิติ ได้แก่

- มิติที่ 1 ด้านความปลอดภัยจากการลดการแพร่เชื้อโรค
- มิติที่ 2 การเรียนรู้
- มิติที่ 3 การครอบคลุมถึงเด็กด้อยโอกาส
- มิติที่ 4 สวัสดิภาพและการคุ้มครอง
- มิติที่ 5 นโยบาย
- มิติที่ 6 การบริหารการเงิน



ซึ่งโรงเรียนได้ประเมินตนเองผ่านทุกมิติและได้รับประกาศนียบัตรนอกจากนี้ยังมีแนวปฏิบัติเพิ่มเติมดังนี้

1. การมาโรงเรียนนักเรียนสวมหน้ากากอนามัยหรือหน้ากากผ้าตลอดเวลาที่ทำกิจกรรมในโรงเรียน ก่อนเข้าโรงเรียนทุกเช้านักเรียนนักเรียนต้องได้รับการตรวจวัดอุณหภูมิและล้างมือก่อนเข้าโรงเรียน จัดครูเวรรับนักเรียนในตอนเช้าและเน้นย้ำการเดินแถวและเว้นระยะห่างซึ่งนักเรียนต้องเตรียมภาชนะใส่อาหาร ขวดน้ำหรือแก้วน้ำส่วนตัวมาใช้ที่โรงเรียน เตรียมผ้าเช็ดมือส่วนตัวมาโรงเรียนคนละ 1 ผืน และโรงเรียนเตรียมหน้ากากอนามัยและหน้ากากผ้าไว้สำรองนักเรียนที่ไม่มีหน้ากากอนามัย
 2. ก่อนออกจากโรงเรียนเพื่อเดินทางกลับบ้านนักเรียนต้องตรวจวัดอุณหภูมิและล้างมือก่อนออกจากโรงเรียน
 3. กิจกรรมหน้าเสาธง ให้นักเรียนเข้าแถวที่หน้าโถงเรียน โดยมีกิจกรรมหน้าเสาธงผ่านทางอินเทอร์เน็ตคอมพิวเตอร์ในห้องเรียน
 4. การจัดห้องเรียนให้มีการเว้นระยะห่างทางสังคม (Social Distancing) จำนวนนักเรียน 20-25/ห้องเรียน โดยแต่ละตัวให้มีการเว้นระยะห่างทางกายภาพ 1.5 เมตร
 5. ทำความสะอาดห้องเรียน โต๊ะเรียน และเก้าอี้ทุกครั้งด้วยน้ำยาฆ่าเชื้อ ทั้งก่อนเรียน พักกลางวัน และหลังเรียน โดยมีการบันทึกข้อมูลอย่างเคร่งครัด
 6. การจัดสภาพในห้องเรียน ตั้งจุดเจลแอลกอฮอล์ล้างมือในห้องเรียน (บริเวณโต๊ะครู) ขณะทำการสอน ครูผู้สอนและนักเรียนต้องใส่หน้ากากอนามัยตลอดเวลา ให้นักเรียนเลี่ยงการยืมสิ่งของต่าง ๆ เช่น อุปกรณ์การเรียน และการเล่นจากเพื่อน งดสัมผัสร่างกายซึ่งกันและกัน
 7. การใช้ห้องน้ำในโรงเรียน มีครูและเจ้าหน้าที่คอยดูแลนักเรียนในการใช้ห้องน้ำ ทั้งช่วงเวลาเรียนและนอกเวลาเรียน ให้นักเรียนสลับกันใช้ห้องน้ำตามความเหมาะสมของโรงเรียน โดยรอคิวและมีจุดเว้นระยะห่างชัดเจน โรงเรียนมีมาตรการในการทำความสะอาด ฆ่าเชื้อและบันทึกเวลาในการทำความสะอาดห้องน้ำโรงเรียนทุกๆ ชั่วโมง โดยมอบหมายครูเวรประจำวัน แม่บ้าน ดำเนินการอย่างเคร่งครัด
 8. พื้นที่โรงอาหารจัดทำความสะอาดด้วยน้ำยาฆ่าเชื้อก่อนเปิดภาคเรียนเมื่อเปิดภาคเรียนแล้วมีการทำความสะอาดทุกวัน มีจุดบริการล้างมือก่อนเข้าโรงอาหารและนักเรียนต้องนำภาชนะส่วนตัวมาเพื่อใส่อาหาร
- การพักรับประทานอาหารกลางวันครูเวรประจำวันดูแลนักเรียนขณะรับประทานอาหาร โดยจัดครูที่สอนนักเรียนคาบก่อนพักกลางวันไปช่วยดูแลและตักเตือนให้นักเรียนเดินเป็นแถว และยึดระยะห่าง โดยระดับชั้น
- 8.1 ป. 1/1 ป. 1/2 (ป.4/1-4/2) พักเวลา 10.50 - 11.20
 - 8.2 ป. 2 (ป.5/1-5/2) พักเวลา 11.20 - 11.50
 - 8.3 ป. 3/1 ป. 3/2 (ป.6) พักเวลา 11.50 - 12.30
9. การออกนอกบริเวณโรงเรียน
 - 9.1 ให้ผู้ปกครองมารับด้วยตนเองโดยแจ้งเหตุที่ครูฝ่ายบุคคลและจะอนุญาตให้นักเรียนออกไปพร้อมผู้ปกครองโดยได้รับอนุญาตจากผู้อำนวยการหรือหัวหน้าฝ่ายวิชาการเท่านั้น โดยนักเรียนที่ออกไปต้องรับใบขออนุญาตออกนอกบริเวณโรงเรียนที่ห้องวิชาการและกรอกข้อมูลโดยระบุวันเวลาที่ขออนอกบริเวณโรงเรียน กิจกรรมที่ต้องออกไป



9.2 การออกนอกบริเวณโรงเรียนเพื่อทำกิจกรรมใด ๆ ที่โรงเรียนจัดขึ้นภายนอกโรงเรียน โรงเรียนจะจัดทำหนังสือแจ้งให้ผู้ปกครองทราบ และขออนุญาตทุกครั้งโดยมีคุณครูเป็นผู้ดูแลนักเรียนทุกครั้ง

10. ในกรณีลืมนำอุปกรณ์การเรียนสิ่งของเมื่อมาถึงโรงเรียนจะไม่อนุญาตให้นักเรียนออกนอกบริเวณโรงเรียนเพื่อกลับไปเอาสิ่งของนั้นๆ

แนวปฏิบัติตามแผนเผชิญเหตุ โรงเรียนวัดหนองไม้แก่น

กรณีพบนักเรียนที่มีความเสี่ยง ที่จุดคัดกรองเข้าโรงเรียน

1. นักเรียนปฏิบัติตามมาตรการ DMHTT ประเมิน THT เป็นประจำ และการตรวจ ATK ก่อนเข้าโรงเรียน
2. ครูเวรประจำวัน ทำการตรวจคัดกรองนักเรียนตามแนวปฏิบัติของโรงเรียน กรณีพบนักเรียนมีไข้ ≥ 37.5 c ให้พัก 5 นาที และวัดอุณหภูมิซ้ำ กรณีอุณหภูมิไม่ลดหรือ ≥ 37.5 c
3. ครูเวรประจำวันนำตัวนักเรียนส่งที่จุด Isolation Zone (ห้องพยาบาล)
4. เจ้าหน้าที่พยาบาล เพื่อทำการคัดกรอง ตรวจวัดอุณหภูมิ
 1. กรณีพบนักเรียน มีไข้ ≥ 37.5 c ให้พัก 5 นาที และวัดอุณหภูมิซ้ำ
 2. กรณีอุณหภูมิไม่ลด ≥ 37.5 c โดยใช้ปรอทวัดทางรักแร้ กรณีอุณหภูมิยังไม่ลด ทำการตรวจ ATK
5. เมื่อทราบผลการตรวจ ATK งานพยาบาลดำเนินการ ดังนี้
 1. กรณีไม่พบภาวะเสี่ยง แจ้งผู้ปกครองรับนักเรียนกลับบ้าน เพื่อรักษาตามอาการ และสังเกตอาการ
 2. กรณีพบความเสี่ยง
 - 2.1 ประสานเจ้าหน้าที่อนามัย หรือโรงพยาบาลแปลงยาว จัดรถพยาบาลมารับตัว
 1. นางสาวกาญจนา ช่วงดี พยาบาลวิชาชีพชำนาญการ เบอร์โทร 092-949464
 2. นางสาวศุภรรมย์ นันทสินธ์ นักวิชาการสาธารณสุขปฏิบัติการ เบอร์โทร 093-8638470
 - 5.1 รายงานผู้บริหารทราบ
 - 5.2 ประสาน ครูที่ปรึกษา ทราบ เพื่อให้ดำเนินการประสานข้อมูลผู้ปกครองในการแจ้งสถานการณ์ และดำเนินการ ในเบื้องต้น และทำความเข้าใจกับนักเรียนร่วมชั้นเรียน
 - 5.3 เก็บข้อมูล Time line ของนักเรียน และส่งต่อข้อมูลให้หน่วยงานที่เกี่ยวข้องดำเนินการตาม มาตรการ เช่น งานอาคารสถานที่ งานโภชนาการ ฯลฯ
 - 5.4 ดำเนินการแยกตัวกลุ่มผู้สัมผัสที่มีความเสี่ยงในการรับเชื้อตามมาตรการที่กำหนด(ตามเผชิญเหตุ เรื่องการแยกตัว)
6. กรณียืนยัน ข้อมูลผลการตรวจการโรงพยาบาลแปลงยาว
 1. ไม่พบการติดเชื้อ กักตัวที่บ้าน 7 วัน ทำการตรวจซ้ำไม่พบเชื้อมาเรียนตามปกติ
 2. พบเชื้อ เข้ารับการรักษาในระบบ



7. การติดตามข้อมูลการดูแลนักเรียน
 1. งานพยาบาล ติดตามผลการกักตัว หรือการรักษาของนักเรียนเป็นระยะ/สุ่มตรวจซ้ำ
 2. ครูที่ปรึกษา ติดตามผลการกักตัว หรือการรักษาของนักเรียนเป็นระยะตามระบบดูแลช่วยเหลือนักเรียน
8. ทราบผลยืนยันหายจากการติดเชื้อ หรือไม่พบเชื้อหลังจากกักตัว กลับมาเรียนตามปกติ
9. การประชาสัมพันธ์ ดำเนินการประชาสัมพันธ์มาตรการการสื่อสารความรอบรู้ด้านสุขภาพกายและข้อมูลข่าวสารที่ถูกต้องเป็นระยะ

กรณีพบนักเรียนที่มีภาวะเสี่ยง ที่ห้องเรียน

1. พบนักเรียนมีอาการป่วยไข้ ไอ หรือได้รับข้อมูลความเสี่ยงจากผู้ปกครอง หน่วยงานสาธารณสุข หรือ Time line ที่เกี่ยวข้อง
2. ครูประจำวิชา แจ้งเจ้าหน้าที่พยาบาลรับตัวนักเรียนมาที่จุด Isolation Zone (ห้องพยาบาล)
 - 1) นางสาวจิรณิษฐ์ ปานพุ่ม เบอร์โทร 082-7162715
 - 2) นางสาวศุภิญญา บุญกิจ เบอร์โทร 080-0897313
 - 3) นางมานิสสา พูลสวัสดิ์ เบอร์โทร 086-8273213
 - 4) นางสาววันวิสาข์ อันบัว เบอร์โทร 082-8520436
3. เจ้าหน้าที่พยาบาล เพื่อทำการคัดกรอง ตรวจวัดอุณหภูมิ

กรณีพบนักเรียน มีไข้ ≥ 37.5 c ให้พัก 5 นาที และวัดอุณหภูมิซ้ำ

กรณีอุณหภูมิไม่ลด ≥ 37.5 c โดยใช้ปรอทวัดทางรักแร้ กรณีอุณหภูมิยังไม่ลด ทำการตรวจ ATK
4. เมื่อทราบผลการตรวจ ATK งานพยาบาลดำเนินการ ดังนี้

กรณีไม่พบภาวะเสี่ยง แจ้งผู้ปกครองรับนักเรียนกลับบ้าน เพื่อรักษาตามอาการ และสังเกตอาการ

กรณีพบความเสี่ยง

 - 4.1 ประสานเจ้าหน้าที่อนามัย หรือโรงพยาบาลแปลงยาว จัดรถพยาบาลมารับตัว
 1. นางสาวกาญจนา ช่วงดี พยาบาลวิชาชีพชำนาญการ เบอร์โทร 092-949464
 2. นางสาวศุภรณีย์ นันทสินธ์ นักวิชาการสาธารณสุขปฏิบัติการ เบอร์โทร 093-8638470
 - 4.1 รายงานผู้บริหารทราบ
 - 4.2 ประสาน ครูที่ปรึกษา ทราบ เพื่อให้ดำเนินการประสานข้อมูลผู้ปกครองในการแจ้งสถานการณ์และดำเนินการ ในเบื้องต้น และทำความเข้าใจกับนักเรียนร่วมชั้นเรียน
 - 4.3 เก็บข้อมูล Time line ของนักเรียน และส่งต่อข้อมูลให้หน่วยงานที่เกี่ยวข้องดำเนินการตามมาตรการ เช่น งานอาคารสถานที่ งานโภชนาการ ฯลฯ
 - 4.4 ดำเนินการแยกตัวกลุ่มผู้สัมผัสที่มีความเสี่ยงในการรับเชื้อตามมาตรการที่กำหนด (ตามเผชิญเหตุเรื่องการแยกตัว)
5. กรณียืนยัน ข้อมูลผลการตรวจจการโรงพยาบาลแปลงยาว
 1. ไม่พบการติดเชื้อ กักตัวที่บ้าน 7 วัน ทำการตรวจซ้ำไม่พบเชื้อมาเรียนตามปกติ
 2. พบเชื้อ เข้ารับการรักษาในระบบ



6. กรณียืนยันข้อมูลมีนักเรียนพบเชื้อ งานอาคารสถานที่ งานโภชนาการ ดำเนินการดังนี้
 1. ปิดห้องเรียนที่พบผู้ติดเชื้อ 3 วัน เพื่อทำความสะอาดตลอดจนสถานที่ภายในโรงเรียนตามข้อมูล Timeline ของนักเรียน
 2. จัดการด้านอนามัยสิ่งแวดล้อมให้ได้ตามแนวปฏิบัติด้านอนามัยสิ่งแวดล้อมในการป้องกันโรคโควิด 19 ในสถานศึกษาประกอบด้วย การระบายอากาศ การจัดการคุณภาพน้ำดื่ม และการจัดการขยะ
 3. จัดระบบการให้บริการอาหารสำหรับนักเรียน ครู และบุคลากรในสถานศึกษาตามหลักมาตรฐานสุขาภิบาลอาหารและหลักโภชนาการ
7. การติดตามข้อมูลการดูแลนักเรียน
 1. งานพยาบาล ติดตามผลการกักตัว หรือการรักษานักเรียนเป็นระยะ / สุ่มตรวจซ้ำ
 2. ครูที่ปรึกษา ติดตามผลการกักตัว หรือการรักษานักเรียนเป็นระยะ ตามระบบดูแลช่วยเหลือนักเรียน
8. ทราบผลยืนยันหายจากการติดเชื้อ หรือไม่พบเชื้อหลังจากกักตัว กลับมาเรียนตามปกติ

กรณีผู้ที่มีความเสี่ยงในการรับเชื้อในห้องเรียน 1 ราย

1. เมื่อ พบนักเรียนในห้องเรียนมีความเสี่ยงจากอาการไข้สูง หรือได้รับข้อมูลความเสี่ยงจากผู้ปกครอง ครอบครัวติดเชื้อ
 2. ครูประจำชั้น / ประจําวิชา แจ้งเจ้าหน้าที่พยาบาลรับตัวนักเรียนมาที่จุด Isolation Zone (ห้องพยาบาล) เพื่อทำการคัดกรองตรวจวัดอุณหภูมิ / สอบสวนโรค / เก็บข้อมูลจุดเสี่ยง บุคคลเสี่ยง และ ทำการตรวจ ATK กรณีไม่พบความเสี่ยง
 1. แจ้งผู้ปกครองรับนักเรียนกลับบ้าน เพื่อไปรักษาตามอาการ
 2. กักตัวเพื่อสังเกตอาการ 7 วัน และทำการตรวจหาเชื้อซ้ำ
- กรณีพบความเสี่ยง
 1. งานพยาบาล ประสานเจ้าหน้าที่โรงพยาบาลแปลงยาวมารับตัว เพื่อส่งต่อและวินิจฉัยตามแนวทางการรักษา ทำการตรวจ RT – PCR ที่โรงพยาบาลสนาม
 2. ดำเนินการแยกตัวนักเรียนร่วมห้องเรียน และกลุ่มผู้สัมผัสที่มีความเสี่ยงในการรับเชื้อสูง ที่อาคารอนุบาล โรงเรียนวัดหนองไม้แก่น
 3. ปิดห้องเรียน เป็นเวลา 3 วัน เพื่อทำความสะอาด และฆ่าเชื้อโรค
 4. ครูที่ปรึกษา ประสานงาน ผู้ปกครองรายงานสถานการณ์และดำเนินการปฏิบัติในเบื้องต้น เพื่อสื่อสารและสร้างความเข้าใจให้ผู้ปกครองทราบ
 5. เจ้าหน้าที่พยาบาล และงานพยาบาล เพื่อทำการคัดกรองตรวจวัดอุณหภูมิ / สอบสวนโรค / เก็บข้อมูลจุดเสี่ยง บุคคลเสี่ยง และทำการ ATK
 6. กลุ่มผู้สัมผัสที่มีความเสี่ยงในการรับเชื้อสูง กักตัวเพื่อสังเกตอาการ และรอฟังผล RT – PCR ของนักเรียนที่มีความเสี่ยง เป็นเวลา 24 ชั่วโมง ปฏิบัติตามมาตรการ TST plus ณ School Isolation สถานที่กักกัน (ห้องเรียนอนุบาล)



7. เมื่อครบเวลา 24 ชั่วโมง

กรณีไม่พบความเสี่ยง ประสานผู้เกี่ยวข้องรับกลับเพื่อกักตัวเพื่อสังเกตอาการและทำการตรวจซ้ำ ภายใน 7 วัน

กรณีพบความเสี่ยง ดำเนินการส่งต่อและวินิจฉัยตามแนวทางการรักษาต่อไป

8. งานพยาบาล และครูที่ปรึกษา รวบรวมข้อมูล และติดตามผลการรักษาการกักตัว และความพร้อมในการกลับมาเรียนของนักเรียน รายงานให้หัวหน้าวิชาการทราบ

กรณีผู้ที่มีความเสี่ยงในการรับเชื้อในหลายห้องเรียน

1. เมื่อพบนักเรียนในห้องเรียนมีความเสี่ยงจากอาการไข้สูง หรือได้รับข้อมูลความเสี่ยงจากผู้ปกครอง
ครอบครัวติดเชื้อ

2. ครูประจำชั้น / ประจำวิชา แจ้งเจ้าหน้าที่พยาบาลรับตัวนักเรียนมาที่จุด Isolation Zone (ห้องพยาบาล) เพื่อทำการคัดกรองตรวจวัดอุณหภูมิ / สอบสวนโรค / เก็บข้อมูลจุดเสี่ยง บุคคลเสี่ยง และทำการตรวจ ATK

กรณีไม่พบความเสี่ยง

1. แจ้งผู้ปกครองรับนักเรียนกลับบ้าน เพื่อไปรักษาตามอาการ
2. กักตัวเพื่อสังเกตอาการ 7 วัน และทำการตรวจหาเชื้อซ้ำ

กรณีพบความเสี่ยง

1. งานพยาบาล ประสานเจ้าหน้าที่โรงพยาบาลแปลงยาวมารับตัว เพื่อส่งต่อและวินิจฉัยตามแนวทางการรักษา ทำการตรวจ RT – PCR ที่โรงพยาบาลสนาม

2. ดำเนินการแยกตัวนักเรียนร่วมห้องเรียน และกลุ่มผู้สัมผัสที่มีความเสี่ยงในการรับเชื้อสูง ที่อาคารอนุบาล โรงเรียนวัดหนองไม้แก่น

3. ปิดห้องเรียน เป็นเวลา 3 วัน เพื่อทำความสะอาด และฆ่าเชื้อโรค

4. ครูที่ปรึกษา ประสานงาน ผู้ปกครองรายงานสถานการณ์และดำเนินการปฏิบัติในเบื้องต้น เพื่อสื่อสารและสร้างความเข้าใจให้ผู้ปกครองทราบ

5. เจ้าหน้าที่พยาบาล และงานพยาบาล เพื่อทำการคัดกรองตรวจวัดอุณหภูมิ / สอบสวนโรค / เก็บข้อมูลจุดเสี่ยง บุคคลเสี่ยง และทำการ ATK

6. กลุ่มผู้สัมผัสที่มีความเสี่ยงในการรับเชื้อสูง กักตัวเพื่อสังเกตอาการ และรอฟังผล RT – PCR ของนักเรียนที่มีความเสี่ยง เป็นเวลา 24 ชั่วโมง ปฏิบัติตามมาตรการ TST plus ณ School Isolation สถานกักกัน (ห้องเรียนอนุบาล)

7. เมื่อครบเวลา 24 ชั่วโมง

กรณีไม่พบความเสี่ยง ประสานผู้เกี่ยวข้องรับกลับเพื่อกักตัวเพื่อสังเกตอาการและทำการตรวจซ้ำ ภายใน 7 วัน

กรณีพบความเสี่ยง ดำเนินการส่งต่อและวินิจฉัยตามแนวทางการรักษาต่อไป



8. งานพยาบาล และครูที่ปรึกษา รวบรวมข้อมูล และติดตามผลการรักษาการกักตัว และความพร้อมในการกลับมาเรียนของนักเรียน รายงานให้หัวหน้าวิชาการทราบ

แนวทางปฏิบัติเมื่อพบผู้ป่วยยืนยันโรคโควิด – 19 ในสถานศึกษา

ให้ปิดห้องเรียน/ชั้นเรียน/สถานศึกษากรณีพบผู้ป่วยยืนยันโรคโควิด -19

1. เมื่อพบผู้ป่วยยืนยันโรคโควิด 19 มากกว่า 1 รายขึ้นไปให้ปิดห้องเรียนเป็นเวลา 3 วัน เพื่อทำความสะอาด
2. เมื่อพบผู้ป่วยยืนยันโรคโควิด 19 มากกว่า 1 ห้องเรียนให้ปิดห้องเรียน เป็นเวลา 3 วัน เพื่อทำความสะอาด
3. หากมีหลักฐานและความจำเป็นต้องปิดสถานศึกษาให้ความเห็นชอบจากคณะกรรมการโรคติดต่อจังหวัด

ไม่ต้องปิดห้องเรียน/ชั้นเรียน/สถานศึกษา กรณีที่ไม่พบผู้ป่วยยืนยันโรคโควิด 19 ในสถานศึกษาโดยมีแนวทางดำเนินการดังนี้

1. ผู้สัมผัสที่มีความเสี่ยงต่อการติดเชื้อสูง (Highriskcontact) ในสถานศึกษา ดังนี้ ผู้สัมผัสที่มีความเสี่ยงต่อการติดเชื้อสูง (Highriskcontact) ให้สังเกตอาการที่บ้านเป็นเวลาอย่างน้อย 14 วัน หากพบอาการผิดปกติให้ไปพบแพทย์เพื่อตรวจวินิจฉัย ระหว่างรอผลให้กักตัวที่บ้านสถานศึกษาดำเนินกิจกรรมได้ตามปกติและสื่อสารให้ผู้ที่เกี่ยวข้องเข้าใจความเสี่ยงและแนวทางการดำเนินการในระยะต่อไป
 2. ผู้สัมผัสที่มีความเสี่ยงต่อการติดเชื้อ (Lowriskcontact) ให้สังเกตอาการเป็นเวลา 14 วันไม่จำเป็นต้องหยุดเรียนและไม่จำเป็นต้องปิดสถานศึกษา(รักษาตามอาการหายป่วยแล้วเรียนต่อ ได้)
 3. ผู้ใกล้ชิดกับผู้สัมผัสกับผู้ที่มีความเสี่ยงสูง ไม่จำเป็นต้องหยุดเรียนแต่ให้สังเกตอาการเป็นเวลา 14 วัน ผู้ใกล้ชิดกับผู้สัมผัสเสี่ยงไม่มีความเสี่ยงจึงว่าไม่จำเป็นต้องหยุดเรียนแต่ให้สังเกตอาการเป็นเวลา14 วัน
- หมายเหตุ ทั้งนี้ในทุกกรณีขอให้ดำเนินการบนพื้นฐานของข้อมูลการสอบสวนทางระบาดวิทยาและสถานการณ์โรคในพื้นที่

มาตรการหลักในการป้องกันการแพร่ระบาดของโรคโควิด19ในสถานศึกษาประกอบด้วย

1. มีมาตรการคัดกรองวัดไข้และอาการเสี่ยงก่อนเข้าสถานศึกษา(อุณหภูมิไม่เกิน37.5 c)
 - กรณีปกติให้ติดสัญลักษณ์ผ่าน
 - กรณีมีไข้สูงกว่าปกติให้นั่งพัก5- 10 นาทีและวัดซ้ำ
 - กรณีมีไข้สูงกว่าปกติหรือมีอาการของระบบทางเดินหายใจให้กันแยกไว้ต่างหาก และบันทึกข้อมูลและแจ้งเจ้าหน้าที่สาธารณสุขในพื้นที่เพื่อรับตรวจสอบตามมาตรการของ สาธารณสุขต่อไป
2. สวมหน้ากากผ้าหรือหน้ากากอนามัยตลอดเวลา
3. จัดจุดล้างมือหรือเจลแอลกอฮอล์อย่างเพียงพอ
4. จัดระยะห่างระหว่างบุคคลอย่างน้อย 1 - 2 เมตร
5. ทำความสะอาดห้องเรียน/พื้นผิวสัมผัสร่วม เปิดหน้าต่างประตูเพื่อระบายอากาศ
6. ไม่จัดกิจกรรมรวมกลุ่มคนจำนวนมากเหลื่อมเวลาลดเวลาทำกิจกรรม







ประกาศโรงเรียนวัดหนองไม้แก่น
เรื่อง แจ้งแนวทางและกำหนดการจัดการเรียนรู้โรงเรียนวัดหนองไม้แก่น

.....

ตามที่สำนักงานคณะกรรมการการศึกษาขั้นพื้นฐานได้แจ้งให้สถานศึกษาในสังกัดทุกแห่งทราบกำหนดการเลื่อนการเปิดภาคเรียนเนื่องด้วยสถานการณ์การแพร่ระบาดใหม่ของโรคติดเชื้อไวรัสโคโรนา 2019 (COVID 19) ที่มีการแพร่ระบาดรุนแรงหลายพื้นที่ของประเทศ ซึ่งกำหนดพื้นที่สถานการณ์จังหวัดฉะเชิงเทราเป็นพื้นที่ควบคุมให้สามารถใช้พื้นที่เพื่อการจัดการเรียนการสอนตามความเหมาะสมและความพร้อม โดยให้ดำเนินการตามคำแนะนำของทางราชการและมาตรการป้องกันโรค ภายใต้การกำกับดูแลของกระทรวงศึกษาธิการนั้น เพื่อให้การดำเนินการเป็นไปด้วยความเรียบร้อย สอดคล้องกับมาตรการป้องกันของกระทรวงศึกษาธิการและศบค. จังหวัดฉะเชิงเทรา โรงเรียนขอแจ้งแนวทางและกำหนดการจัดการเรียนรู้ ดังนี้

1. ขอความร่วมมือผู้ปกครองนำบุตรหลาน ซึ่งอยู่ต่างอำเภอหรือต่างจังหวัดกลับบ้านก่อนวันที่ 21 ธันวาคม 2564 และไม่ควรรำนักเรียนไปยังพื้นที่เสี่ยง หากนักเรียนอยู่ร่วมกับบุคคลที่มาจากพื้นที่เสี่ยง หรือร่วมกิจกรรมต่าง ๆ ที่เสี่ยงต่อการติดเชื้อ ให้นักเรียนกักตัว 14 วันตามมาตรการป้องกันโรคก่อนมาเรียน สำหรับผู้ปกครองนอกเขตให้กักตัวในพื้นที่ตามมาตรการศบค. ตั้งแต่วันที่ 21 ธันวาคม 2564 – 4 มกราคม 2565
2. ให้ครูและบุคลากรของโรงเรียนปฏิบัติงาน ณ ที่พักอาศัย (Work from home) โดยไม่ออกจากพื้นที่จังหวัดฉะเชิงเทรา ตั้งแต่วันที่ 21-30 ธันวาคม 2564 ตาม กำหนดการจัดการเรียนรู้ออนแฮนด์ (On - Hand) หมายเหตุ หากมีกำหนดการเปลี่ยนแปลงใด ๆ จะมีการแจ้งให้ทราบอีกครั้ง

ประกาศ ณ วันที่ ๗ เมษายน พ.ศ. ๒๕๖๔

(นายสุรัชย์ เรือง)
ผู้อำนวยการโรงเรียนวัดหนองไม้แก่น



