

# รายงานการเตรียมความพร้อม

เปิดเรียน ภาคเรียนที่ 2 ปีการศึกษา 2564

ในสถานการณ์การแพร่ระบาดของโรคติดเชื้อไวรัสโคโรนา 2019



*Presents..*



## โรงเรียนบ้านหนองคอก

สำนักงานเขตพื้นที่การศึกษาประถมศึกษาพะเยา เขต 2  
สำนักงานคณะกรรมการการศึกษาขั้นพื้นฐาน  
กระทรวงศึกษาธิการ

แบบเสนอขอความเห็นชอบ เพื่อการขออนุญาตเปิดเรียนด้วยรูปแบบ On Site  
โรงเรียนในสังกัดสำนักงานเขตพื้นที่การศึกษาประถมศึกษาฉะเชิงเทรา เขต ๒

\*\*\*\*\*

ความเห็นของผู้อำนวยการสำนักงานเขตพื้นที่การศึกษาประถมศึกษาฉะเชิงเทรา เขต ๒

สำนักงานเขตพื้นที่การศึกษาประถมศึกษาฉะเชิงเทรา เขต ๒ ได้กำกับ ติดตาม การจัดการเรียนการสอน การเปิดเรียนด้วยรูปแบบ On Site ให้เป็นไปตามแนวทาง หลักการ และมาตรการที่เกี่ยวข้องแล้ว และได้พิจารณาแล้วเห็นชอบให้โรงเรียน.....เปิดเรียนด้วยรูปแบบ On Site ได้

(.....)

.....

ความเห็นของสำนักงานสาธารณสุขจังหวัดฉะเชิงเทรา

.....  
.....  
.....

(.....)

.....

ความเห็นของคณะกรรมการควบคุมโรคติดต่อจังหวัดฉะเชิงเทรา

อนุญาต

ไม่อนุญาต

.....  
.....  
.....

(.....)

.....

หมายเหตุ : เอกสารนี้ให้ใส่ไว้หน้า “คำนำ” ในเล่มข้อเสนอโครงการ

## คำนำ

โรคติดเชื้อไวรัสโคโรนา ๒๐๑๙ (Coronavirus Disease ๒๐๑๙ : COVID-๑๙) ได้มีการแพร่ระบาดเป็นวงกว้างในประเทศไทย และทั่วทุกมุมโลก องค์การอนามัยโลก ได้ประเมินสถานการณ์การแพร่ระบาด และประกาศให้โรคติดเชื้อไวรัสโคโรนา ๑๙ เป็นภาวะฉุกเฉินทางการสาธารณสุขระหว่างประเทศ (Public Health Emergency of International Concern) สำหรับประเทศไทยนั้น มีการพบผู้ป่วยติดเชื้อเพิ่มขึ้นเป็นจำนวนมาก โรงเรียนบ้านหนองคอก ได้ตระหนักและเห็นถึงความสำคัญของสถานการณ์แพร่ระบาดที่รุนแรงนี้ ในการให้ความสำคัญในการดูแล ป้องกัน ถึงความปลอดภัยในการสุขอนามัยของนักเรียน ผู้ปกครอง ครู และบุคลากรทางการศึกษา จึงได้จัดทำรายงานการเตรียมความพร้อมการเปิดเรียนด้วยรูปแบบ On Site ประกอบด้วยแนวทางการจัดการเรียนการสอนและมาตรการป้องกัน ภายใต้สถานการณ์การแพร่ระบาดของโรคติดเชื้อไวรัสโคโรนา ๒๐๑๙ (COVID-๑๙) ภาคเรียนที่ ๒ ปีการศึกษา ๒๕๖๔ แผนเผชิญเหตุสำหรับรองรับการดูแลรักษาเบื้องต้น กรณีนักเรียน ครู หรือบุคลากรในสถานศึกษา มีการติดเชื้อโควิด - ๑๙ หรือผลตรวจ ATK เป็นบวกของสถานศึกษา

เพื่อให้เป็นไปตามมาตรการป้องกัน ควบคุมการแพร่ระบาดของโรคติดต่อ มาตรการในการเตรียมความพร้อมสำหรับการเปิดเรียนด้วยรูปแบบ On Site จึงมีความสำคัญอย่างยิ่งในการควบคุม ป้องกัน เพื่อมิให้เกิดการแพร่ระบาดในสถานศึกษาได้ อีกทั้งเพื่อเป็นแนวทางในการจัดการเรียนการสอนของโรงเรียนบ้านหนองคอกให้มีประสิทธิภาพ

โรงเรียนบ้านหนองคอก

## สารบัญ

เรื่อง	หน้า
คำนำ	ก
สารบัญ	ข
ประกาศโรงเรียนบ้านหนองคอก เรื่อง ให้ใช้แผนเปิดเรียน On Site	ค
ผลการประเมินผ่านระบบ Thai Stop Covid ของโรงเรียนบ้านหนองคอก	๑
ส่วนที่ ๑ ข้อมูลพื้นฐานโรงเรียน	๒
-ข้อมูลบุคลากร	๓
-ข้อมูลนักเรียน ภาคเรียนที่ ๒ ปีการศึกษา ๒๕๖๔	๓
-ข้อมูลการจัดชั้นเรียน	๕
ส่วนที่ ๒ ข้อมูลด้านการมีส่วนร่วม	๕
-ผลการสำรวจข้อมูลการได้รับวัคซีนของผู้ปกครองและสมาชิกในครอบครัว	๗
-ระเบียบสาระการประชุมคณะกรรมการสถานศึกษาฯ เพื่อเตรียมความพร้อมก่อนเปิดภาคเรียนที่ ๒ ปีการศึกษา ๒๕๖๔	๙
ส่วนที่ ๓ ข้อมูลด้านการประเมินความพร้อมสู่การปฏิบัติ	๑๐
- แนวปฏิบัติการเตรียมการก่อนเปิดภาคเรียน	๑๐
-ข้อมูลประวัติการรับวัคซีนของครูและบุคลากร	๑๖
-ข้อมูลการรับวัคซีนของนักเรียนที่มีอายุ ๑๒ ปี	๑๘
-แบบการตรวจคัดกรอง ATK	๒๔
-แบบประเมิน Save Thai	๒๕
ส่วนที่ ๔ ข้อมูลด้านการดำเนินงานของโรงเรียน	๒๖
-ข้อมูลการจัดทำ Small Bubble ระดับชั้นปฐมวัย	๒๖
-ข้อมูลการจัดทำ Small Bubble ระดับชั้นประถมศึกษา	๓๒
-มาตรการ ๖ มาตรการหลัก ๖ มาตรการเสริม และ ๗๘ มาตรการเข้ม	๓๙
-แผนเผชิญเหตุรองรับสถานการณ์การแพร่ระบาดของโรคติดเชื้อโควิด ๑๙	๔๑
ส่วนที่ ๕ บทบาทของผู้เกี่ยวข้อง	๔๗
ส่วนที่ ๖ บทบาทขององค์กรสนับสนุน	๕๑
ส่วนที่ ๗ การติดตามและประเมินผล	๕๒
ภาคผนวก	๕๓
-คำสั่งโรงเรียนบ้านหนองคอก เรื่องแต่งตั้งคณะกรรมการจัดทำแผนเปิดเรียนรูปแบบ On-Site ภาคเรียนที่ ๒ ปีการศึกษา ๒๕๖๔	
-ภาพกิจกรรมการเตรียมความพร้อมก่อนเปิดเรียน	



ประกาศโรงเรียนบ้านหนองคอก  
เรื่อง ให้ใช้แผนเปิดเรียน Onsite ภาคเรียนที่ ๒ ปีการศึกษา ๒๕๖๔  
ภายใต้สถานการณ์การแพร่ระบาดของ โรคติดเชื้อไวรัสโคโรนา ๒๐๑๙ (Covid-19)

แผนเปิดเรียนรูปแบบ On-Site (การมาเรียนที่โรงเรียนตามปกติ) ภาคเรียนที่ ๒ ปีการศึกษา ๒๕๖๔ ภายใต้สถานการณ์การแพร่ระบาดของ โรคติดเชื้อไวรัสโคโรนา ๒๐๑๙ (Covid-๑๙) แนบท้ายประกาศเล่มนี้ โรงเรียนบ้านหนองคอก สำนักงานเขตพื้นที่การศึกษาประถมศึกษาฉะเชิงเทรา เขต ๒ รับนโยบายจากท่านเลขาธิการคณะกรรมการการศึกษาขั้นพื้นฐาน และท่านผู้อำนวยการเขตพื้นที่การศึกษาประถมศึกษาฉะเชิงเทรา เขต ๒ จัดทำขึ้นโดยผ่านความเห็นชอบของคณะกรรมการสถานศึกษาขั้นพื้นฐานเพื่อใช้เป็นแนวทางในการปฏิบัติงานสำหรับเตรียมความพร้อมก่อนเปิดภาคเรียนที่ ๒ ปีการศึกษา ๒๕๖๔ ในวันที่ ๑ พฤศจิกายน ๒๕๖๔ เพื่อสร้างความมั่นใจให้แก่นักเรียน ผู้ปกครอง และประชาชนทั่วไปว่าโรงเรียนบ้านหนองคอกมีแนวทางการสร้างความปลอดภัยให้กับนักเรียนก่อนการเปิดภาคเรียนที่ ๒ ปีการศึกษา ๒๕๖๔ และระหว่างที่จัดการเรียนการสอนในสถานศึกษา ซึ่งสอดคล้องกับมาตรการที่กระทรวงสาธารณสุข และกระทรวงศึกษาธิการกำหนด และเป็นไปตามนโยบายต้นสังกัดทุกประการ

โรงเรียนบ้านหนองคอกหวังเป็นอย่างยิ่งว่า แผนเปิดเรียนรูปแบบ On-Site ภาคเรียน ที่ ๒ ปีการศึกษา ๒๕๖๔ ภายใต้สถานการณ์การแพร่ระบาดของโรคติดเชื้อไวรัสโคโรนา ๒๐๑๙ (Covid-๑๙) เล่มนี้จะช่วยอำนวยความสะดวกให้แก่ผู้ปฏิบัติงานในสถานศึกษาได้เป็นอย่างดี ขอขอบคุณคณะทำงานทุกท่านที่ได้ร่วมกันจัดทำจนสำเร็จบรรลุตามวัตถุประสงค์

ประกาศ ณ วันที่ ๒๗ ตุลาคม ๒๕๖๔

(นายสุดใจ ศรีทอง)  
ผู้อำนวยการโรงเรียนบ้านหนองคอก  
ตุลาคม ๒๕๖๔

## สถานศึกษาผ่านการประเมินในระบบ Thai Stop Covid

โรงเรียนบ้านหนองคอก อำเภอท่าตะเียบ จังหวัดฉะเชิงเทรา ได้ดำเนินการประเมินความพร้อมของตนเอง ในการเปิดเรียนภาคเรียนที่ ๒ ปีการศึกษา ๒๕๖๔ ในระบบ Thai Stop Covid ของกระทรวงสาธารณสุข ผลการประเมิน ของโรงเรียนบ้านหนองคอก “ผ่านการประเมิน” ทั้ง ๖ มิติ

ณ วันที่ ๒๐ ตุลาคม พ.ศ.๒๕๖๔





083-2564/007580

**สถานประกอบการ สถานศึกษา**  
**สะอาดปลอดภัย ป้องกันโรค COVID-19**  
**โรงเรียนบ้านหนองคอก**  
**ประเภท สำนักงานคณะกรรมการการศึกษาขั้นพื้นฐาน (สพฐ.)**

ผ่านมาตรฐาน

ข้าพเจ้าขอรับรองว่าได้ปฏิบัติตามมาตรการอย่างเคร่งครัด



(นายสุตใจ ศรีทอง)  
 มอบให้ ณ วันที่ 20 ตุลาคม 2564

ผู้รับบริการเสนอแนะ



หรือแจ้งข้อร้องเรียน

การรับรองตั้งแต่วันที่ 20 ตุลาคม 2564 ถึง 20 ตุลาคม 2565 (กรุณาพิมพ์ใบสำคัญนี้และติดบริเวณที่เห็นได้ชัดเจน)



เอกสารเตรียมความพร้อมการเปิดเรียนด้วยรูปแบบ On Site  
ของโรงเรียนบ้านหนองคอก ภาคเรียนที่ ๒ ปีการศึกษา ๒๕๖๔  
ตามหลักเกณฑ์การเปิดโรงเรียนหรือสถาบันการศึกษา ตามข้อกำหนดออกตามความในมาตรา ๙  
แห่งพระราชกำหนดการบริหารราชการในสถานการณ์ฉุกเฉิน พ.ศ.๒๕๔๘ (ฉบับที่ ๓๒)  
ชื่อโรงเรียนบ้านหนองคอก อำเภอท่าตะเกียบ จังหวัดฉะเชิงเทรา  
สังกัดสำนักงานเขตพื้นที่การศึกษาประถมศึกษาฉะเชิงเทรา เขต ๒

## ส่วนที่ ๑ ข้อมูลพื้นฐานโรงเรียน

### ๑. ข้อมูลทั่วไป

โรงเรียนบ้านหนองคอก ตั้งขึ้นเมื่อปี พ.ศ.๒๕๑๘ โดยยังมิได้รับอนุญาตจากทางราชการ มีครูที่ทำการสอน เป็นคนแรก คือ นางพลอยลิน อุปปัญญา โดยรับจ้างสอนจากผู้ปกครองนักเรียนวันละ ๑ บาทต่อคน สถานที่สอนในครั้งแรกคือบริเวณที่ตั้งของสถานีอนามัยบ้านหนองคอกในปัจจุบัน สภาพของโรงเรียนมีเสา ไม้เนื้อแข็ง หลังคามุงสังกะสี ไม่มีฝาผนัง ส่วนพื้นเป็นพื้นดิน โต๊ะนักเรียนใช้ไม้ยาวมาทำเป็นโต๊ะเรียนหนังสือและที่รองนั่ง เงินที่ใช้ในการก่อสร้างมาจากเงินบริจาค และแรงกายของชาวบ้านทั้งสิ้น

ต่อมาปลายปี พ.ศ.๒๕๑๘ องค์การบริหารส่วนจังหวัดฉะเชิงเทรา ได้รับอนุญาตให้บ้านหนองคอก จัดตั้งโรงเรียน โดยถูกต้องตามกฎหมาย แต่กระทรวงเกษตรและสหกรณ์ยังไม่อนุญาตให้ใช้พื้นที่ในเขตป่าสงวนแห่งชาติ อาคารถาวรจึงก่อสร้างไม่ได้ ครูที่จะทำการสอนก็ไม่มี นางพลอยลิน อุปปัญญา จึงได้รับการบรรจุเป็นครูจ้างสอนโดยได้รับเงินเดือนจากองค์การบริหารส่วนจังหวัด

ต่อมา เมื่อวันที่ ๑ เดือนกรกฎาคม พ.ศ.๒๕๑๙ องค์การบริหารส่วนจังหวัด ได้บรรจุแต่งตั้ง นางสาววินารัตน์ รื่นยศ มาดำรงตำแหน่งครูใหญ่ และเป็นครูคนแรก ต่อมาได้บรรจุนายสมพร เสนิรัตน์ วุฒิ ป.กศ. มาเป็นข้าราชการครูระดับ ๑ สถานที่ที่ใช้สอนของโรงเรียนตอนนั้นได้ย้ายจากสถานีอนามัย มาเรียนที่สำนักสงฆ์ของบ้านหนองคอก โดยอาศัยศาลาที่ไม่แข็งแรงถาวรเป็นสถานที่เรียน

ปลายปี พ.ศ.๒๕๑๙ ได้ย้ายจากศาลาสักกสงฆ์บ้านหนองคอก มาเรียนที่พักคนงานของบริษัทไม้เนื้ออ่อนเอื้ออวิทยา จำกัด ซึ่งต่อมาภายหลังได้ตั้งเป็นโรงเรียนบ้านหนองคอกในปัจจุบัน

สภาพปัจจุบันของโรงเรียนบ้านหนองคอก มีครูอาจารย์ ๓๑ คน ภารโรง ๑ คน เจ้าหน้าที่ธุรการ ๑ คน นักเรียนจำนวน ๗๗๙ คน อาคารเรียน ๖ หลัง อาคารอเนกประสงค์ ๑ หลัง เปิดทำการสอนตั้งแต่ ชั้นอนุบาล ๒ ถึงชั้นประถมศึกษาปีที่ ๖ รวมทั้งหมดจำนวน ๓๐ ห้อง จัดการเรียนการสอนตามหลักสูตรแกนกลางการศึกษาขั้นพื้นฐาน พุทธศักราช ๒๕๕๑

## ๑.๒ ข้อมูลบุคลากร

## จำนวนบุคลากร

ปี	ผู้บริหาร	ครูผู้สอน	พนักงานราชการ	นักการภารโรง	เจ้าหน้าที่ธุรการ
พ.ศ.๒๕๖๔	๒	๒๘	๐	๑	๑

## จำนวนนักเรียน

จำนวนนักเรียนระดับชั้นอนุบาล ๒ - ชั้นประถมศึกษาปีที่ ๖ ภาคเรียนที่ ๒ ปีการศึกษา ๒๕๖๔ (ข้อมูล ณ วันที่ ๑๐ พฤศจิกายน ๒๕๖๔) จำนวนนักเรียนทั้งหมด ๗๗๙ คน

ระดับชั้น	จำแนกตามเพศ		รวม
	ชาย	หญิง	
อนุบาล ๒/๑	๑๒	๑๓	๒๕
อนุบาล ๒/๒	๑๑	๑๔	๒๕
อนุบาล ๒/๓	๙	๑๖	๒๕
<b>รวมอนุบาล ๒</b>	<b>๓๒</b>	<b>๔๓</b>	<b>๗๕</b>
อนุบาล ๓/๑	๑๒	๑๔	๒๖
อนุบาล ๓/๒	๑๕	๑๑	๒๖
อนุบาล ๓/๓	๑๓	๑๓	๒๖
<b>รวมอนุบาล ๓</b>	<b>๔๐</b>	<b>๓๘</b>	<b>๗๘</b>
ประถมศึกษาปีที่ ๑/๑	๑๑	๑๒	๒๓
ประถมศึกษาปีที่ ๑/๒	๑๑	๑๒	๒๓
ประถมศึกษาปีที่ ๑/๓	๑๑	๑๒	๒๓
ประถมศึกษาปีที่ ๑/๔	๑๐	๑๒	๒๒
<b>รวมประถมศึกษาปีที่ ๑</b>	<b>๔๓</b>	<b>๔๘</b>	<b>๙๑</b>
ประถมศึกษาปีที่ ๒/๑	๑๒	๑๒	๒๔
ประถมศึกษาปีที่ ๒/๒	๑๒	๑๒	๒๔
ประถมศึกษาปีที่ ๒/๓	๑๒	๑๒	๒๔
ประถมศึกษาปีที่ ๒/๔	๑๑	๑๒	๒๓
<b>รวมประถมศึกษาปีที่ ๒</b>	<b>๔๗</b>	<b>๔๘</b>	<b>๙๕</b>



## จำนวนนักเรียน (ต่อ)

ระดับชั้น	จำแนกตามเพศ		รวม
	ชาย	หญิง	
ประถมศึกษาปีที่ ๓/๑	๑๓	๑๓	๒๖
ประถมศึกษาปีที่ ๓/๒	๑๓	๑๑	๒๔
ประถมศึกษาปีที่ ๓/๓	๑๕	๑๐	๒๕
ประถมศึกษาปีที่ ๓/๔	๑๖	๙	๒๕
<b>รวมประถมศึกษาปีที่ ๓</b>	<b>๕๗</b>	<b>๔๓</b>	<b>๑๐๐</b>
ประถมศึกษาปีที่ ๔/๑	๑๗	๑๔	๓๑
ประถมศึกษาปีที่ ๔/๒	๑๓	๑๗	๓๐
ประถมศึกษาปีที่ ๔/๓	๑๕	๑๕	๓๐
ประถมศึกษาปีที่ ๔/๔	๑๘	๑๒	๓๐
<b>รวมประถมศึกษาปีที่ ๔</b>	<b>๖๓</b>	<b>๕๘</b>	<b>๑๒๑</b>
ประถมศึกษาปีที่ ๕/๑	๑๓	๑๓	๒๖
ประถมศึกษาปีที่ ๕/๒	๑๒	๑๔	๒๖
ประถมศึกษาปีที่ ๕/๓	๑๑	๑๔	๒๕
ประถมศึกษาปีที่ ๕/๔	๑๐	๑๕	๒๕
<b>รวมประถมศึกษาปีที่ ๕</b>	<b>๔๖</b>	<b>๕๖</b>	<b>๑๐๒</b>
ประถมศึกษาปีที่ ๖/๑	๑๓	๑๗	๓๐
ประถมศึกษาปีที่ ๖/๒	๑๑	๑๘	๒๙
ประถมศึกษาปีที่ ๖/๓	๑๐	๑๙	๒๙
ประถมศึกษาปีที่ ๖/๔	๑๖	๑๓	๒๙
<b>รวมประถมศึกษาปีที่ ๖</b>	<b>๕๐</b>	<b>๖๗</b>	<b>๑๑๗</b>
<b>รวมทั้งสิ้น</b>	<b>๓๗๘</b>	<b>๔๐๑</b>	<b>๗๗๙</b>

## ระดับชั้นเปิดการเรียนการสอน

ระดับชั้น	จำนวนห้องเรียน	จำนวนนักเรียน	หมายเหตุ
อนุบาล ๒	๓	๗๕	**รูปแบบการมาเรียน : สลับกลุ่มนักเรียน แบบแบ่งนักเรียนในห้องเรียนเป็น ๒ กลุ่ม *แบ่งกลุ่มนักเรียนในห้องเรียนเป็นสองกลุ่ม กลุ่ม A และกลุ่ม B ให้สลับอาทิตย์กันมาเรียน -อาทิตย์ที่ ๑ กลุ่ม A มาเรียนที่โรงเรียน กลุ่ม B เรียนอยู่ที่บ้าน ด้วยการเรียนการสอนแบบ On-Demand, On-Hand -อาทิตย์ที่ ๒ กลุ่ม A เรียนอยู่ที่บ้าน ด้วยการเรียนการสอนแบบ On-Demand, On-Hand กลุ่ม B มาเรียนที่โรงเรียนสลับกันไป
อนุบาล ๓	๓	๗๘	
รวมอนุบาล	๖	๑๕๓	
ประถมศึกษาปีที่ ๑	๔	๙๑	
ประถมศึกษาปีที่ ๒	๔	๙๕	
ประถมศึกษาปีที่ ๓	๔	๑๐๐	
ประถมศึกษาปีที่ ๔	๔	๑๒๑	
ประถมศึกษาปีที่ ๕	๔	๑๐๒	
ประถมศึกษาปีที่ ๖	๔	๑๑๗	
รวมประถมศึกษา	๒๘	๖๒๖	
รวมทุกระดับ	๓๐	๗๗๙	

## ส่วนที่ ๒ ข้อมูลการมีส่วนร่วม

## ๒.๑ การวางแผนการทำงานร่วมกันหน่วยงานที่เกี่ยวข้อง

๑. ในสถานการณ์เฝ้าระวังการแพร่ระบาดของเชื้อไวรัสโคโรนา ๒๐๑๙ โรงเรียนบ้านหนองคอก ประสานกับโรงพยาบาลท่าตะเกียบ และเจ้าหน้าที่ อสม. เพื่อมาประจำที่จุดคัดกรองหน้าโรงเรียน เพื่อช่วยคัดกรองและให้คำแนะนำคณะครูเวรหน้าประตูโรงเรียน และนักเรียน ก่อนเข้าบริเวณโรงเรียน

๒. ครูและนักเรียนทุกคนสวมหน้ากากอนามัย ๑๐๐% มีจุดตรวจวัดอุณหภูมิร่างกาย และมีจุดบริการเจลแอลกอฮอล์ล้างมือเพื่อฆ่าเชื้อแก่นักเรียน บริเวณจุดคัดกรองหน้าโรงเรียน หน้าห้องเรียนทุกห้อง และอ่างล้างมือบริเวณโรงอาหาร เป็นต้น

๓. หากมีนักเรียนมีความเสี่ยงสูงต่อการติดเชื้อไวรัสโคโรนา ๒๐๑๙ ทางโรงเรียนประสานขอความอนุเคราะห์ในการตรวจ ATK โดยมีการติดต่อประสานงานกับ อสม. และ ผอ. รพ.ท่าตะเกียบ

๔. หากในชุมชนมีนักเรียนหรือมีผู้ติดเชื้อไวรัสโคโรนา ๒๐๑๙ ให้หยุดทำการจัดการเรียนการสอน และทำความสะอาดบริเวณโรงเรียน โดยมีการติดต่อประสานงานกับ ผอ. รพ.ท่าตะเกียบเพื่อเฝ้าระวังความปลอดภัยเป็นระยะ

## ๒.๒ ในกรณีที่ไม่สามารถเปิดการเรียนการสอน แบบ Onsite ได้ โรงเรียนมีการวางแผนการจัดการเรียนการสอน ดังนี้

โรงเรียนบ้านหนองคอก ประสานงานกับชุมชน ผู้ใหญ่บ้าน กรรมการสถานศึกษาและผู้ปกครอง โดยแจ้งประชาสัมพันธ์ผ่านเสียงตามสายหมู่บ้าน คณะครูที่ออกเยี่ยมบ้านและครูที่อาศัยในชุมชนในการประสานงานด้านการจัดการเรียนการสอนแบบ On Demand , On Hand และ On Line การรับ-ส่งเอกสารใบงาน ใบความรู้ แบบฝึกหัดในการจัดการเรียนการสอน โดยครูประจำชั้น/ประจำวิชา กำกับติดตาม ๑ สัปดาห์/ครั้ง

### ปฐมวัย (อ.๒-๓)

ระดับประถมศึกษาตอนต้น จัดกิจกรรมด้านการจัดการเรียนการสอนแบบ On Demand , On Hand และ On Line ผ่านเครือข่ายอินเทอร์เน็ต ผ่าน Line, ZOOM และการอัดคลิปการสอนของครู เพื่อให้นักเรียนเรียนรู้ทบทวนย้อนหลังได้ และมีการรับ-ส่งเอกสารในการจัดการเรียนการสอน โดยกำกับติดตาม ๑ สัปดาห์/ครั้ง เพื่อการกำกับ ติดตามนักเรียนรายบุคคล อีกทั้งแนะนำในการทำใบงานก่อนการเรียน On Demand และ On Line หากนักเรียนคนใดไม่สามารถที่จะเรียน On Demand และ On Line ได้ ก็สามารถทำความเข้าใจจากใบงาน On Hand ได้ และสามารถนัดหมายพบปะในครั้งต่อไป

ครูประจำชั้น/ประจำวิชา กำกับ ติดตาม วัดและประเมินผล โดยใช้วิธีที่หลากหลายในการประเมิน นักเรียนรายบุคคลตามสภาพจริง และมีการออกเยี่ยมบ้านและติดตามประสานงานกับผู้ปกครองสำหรับนักเรียนที่ไม่เข้าเรียน On Line และนักเรียนที่มารับใบงานไม่ได้เนื่องจากอยู่ห่างไกล

### ประถมศึกษาตอนต้น (ป.๑-๓)

ระดับประถมศึกษาตอนต้น จัดกิจกรรมด้านการจัดการเรียนการสอนแบบ On Demand , On Hand และ On Line ผ่านเครือข่ายอินเทอร์เน็ต ผ่าน Line, ZOOM และการอัดคลิปการสอนของครู เพื่อให้นักเรียนเรียนรู้ทบทวนย้อนหลังได้ เน้นการเรียนรู้ ๔ สาระหลัก และบูรณาการสาระที่เหลือเข้าด้วยกัน และมีการรับ-ส่งเอกสารในการจัดการเรียนการสอน โดยกำกับติดตาม ๑ สัปดาห์/ครั้ง เพื่อการกำกับ ติดตาม นักเรียนรายบุคคล อีกทั้งแนะนำในการทำใบงานก่อนการเรียน On Demand และ On Line หากนักเรียนคนใดไม่สามารถที่จะเรียน On Demand และ On Line ได้ ก็สามารถทำความเข้าใจจากใบงาน On Hand ได้ และสามารถนัดหมายพบปะในครั้งต่อไป

ครูประจำชั้น/ประจำวิชา กำกับ ติดตาม วัดและประเมินผล โดยใช้วิธีที่หลากหลายในการประเมิน นักเรียนรายบุคคล ตามสภาพจริง และมีการออกเยี่ยมบ้านและติดตามประสานงานกับผู้ปกครองสำหรับนักเรียนที่ไม่เข้าเรียน On Line และนักเรียนที่มารับใบงานไม่ได้เนื่องจากอยู่ห่างไกล

### ประถมศึกษาตอนปลาย (ป.๔-๖)

ระดับประถมศึกษาตอนปลาย จัดกิจกรรมด้านการจัดการเรียนการสอนแบบ On Demand , On Hand และ On Line ผ่านเครือข่ายอินเทอร์เน็ต ผ่าน Line, ZOOM และการอัดคลิปการสอนของครู เพื่อให้นักเรียนเรียนรู้ทบทวนย้อนหลังได้ เน้นการเรียนรู้ ๔ สาระหลัก และบูรณาการสาระที่เหลือเข้าด้วยกัน และมีการรับ-ส่งเอกสารในการจัดการเรียนการสอน โดยกำกับติดตาม ๑ สัปดาห์/ครั้ง เพื่อการกำกับ ติดตาม นักเรียนรายบุคคล อีกทั้งแนะนำในการทำใบงานก่อนการเรียน On Demand และ On Line หากนักเรียนคนใดไม่สามารถที่จะเรียน On Demand และ On Line ได้ ก็สามารถทำความเข้าใจจากใบงาน On Hand ได้ และสามารถนัดหมายพบปะในครั้งต่อไป

ครูประจำชั้น/ประจำวิชา กำกับ ติดตาม วัดและประเมินผล โดยใช้วิธีที่หลากหลายในการประเมิน นักเรียนรายบุคคล ตามสภาพจริง และมีการออกเยี่ยมบ้านและติดตามประสานงานกับผู้ปกครองสำหรับนักเรียนที่ไม่เข้าเรียน On Line และนักเรียนที่มารับใบงานไม่ได้เนื่องจากอยู่ห่างไกล

### ๒.๓ ผลการสำรวจข้อมูลการได้รับการฉีดวัคซีนของผู้ปกครองและสมาชิกในครอบครัวของนักเรียน

ระดับชั้น	จำนวนนักเรียน	จำนวนผู้ปกครองฯ	จำนวนนักเรียนที่มีอายุ ๑๒ ปี	สถานะการรับวัคซีน		หมายเหตุ
				ฉีดวัคซีนแล้ว	ยังไม่ได้รับวัคซีน	
อนุบาล ๒ – ประถมศึกษาปีที่ ๖	๗๗๙	๗๗๙	๕๐	๖๓๑	๓๐	ประสงค์ที่จะรับวัคซีน

ระเบียบวาระการประชุมคณะกรรมการสถานศึกษาขั้นพื้นฐาน

ครั้งที่ ๖/๒๕๖๔

วันพุธที่ ๒๗ ตุลาคม ๒๕๖๔

ณ ห้องประชุม โรงเรียนบ้านหนองคอก

\*\*\*\*\*

**ระเบียบวาระที่ 1 เรื่องประธานแจ้งให้ที่ประชุมทราบ**

๑.๑ จำนวนนักเรียน ๗๗๖ คน จำนวนครู ๓๒ คน

๑.๒ ครูเกษียณอายุราชการ จำนวน ๑ คน นักการภารโรง จำนวน ๑ คน

**ระเบียบวาระที่ 2 เรื่องรับรองรายงานการประชุม**

**ระเบียบวาระที่ 3 เรื่องเสนอเพื่อทราบและถือปฏิบัติ**

๓.๑ การก่อสร้างอาคารเรียนได้จัดทำเรื่องขอเบิกงบประมาณ ครั้งที่ ๑ เรียบร้อยแล้ว

๓.๒ การเลื่อนเงินเดือนและขึ้นเงินเดือนของครูและบุคลากรทางการศึกษา ดำเนินการแล้ว

๓.๓ การรายงานการฉีดวัคซีน COVID-19 ของครู นักเรียน ดำเนินการ (นักเรียนอายุครบ ๑๒ ปี ขึ้นไป)

๓.๔ การเบิกจ่ายค่าอาหารกลางวัน เบิก – จ่ายให้นักเรียน ผู้ปกครองทุกเดือน (ให้ประกอบอาหารเองที่บ้าน)

**ระเบียบวาระที่ ๔ เรื่องเสนอเพื่อพิจารณา**

๔.๑ เรื่องความพร้อมการเปิดภาคเรียนที่ ๒/๒๕๖๔ ในวันที่ ๑ พฤศจิกายน ๒๕๖๔ โรงเรียนได้

ดำเนินการสำรวจและจัดเก็บข้อมูลของนักเรียนและผู้ปกครอง เพื่อเตรียมความพร้อมในการเปิดเรียน สรุปผลได้ดังนี้

- ครูและบุคลากร ได้รับวัคซีน จำนวน ๓๒ คน คิดเป็นร้อยละ ๙๑.๔๒
- นักเรียนที่อายุ ๑๒ ปี ที่ได้รับวัคซีน จำนวน ๓๖ คน คิดเป็นร้อยละ ๗๓.๔๖
- ผู้ปกครอง ได้รับวัคซีน จำนวน ๖๑๗ คน คิดเป็นร้อยละ ๗๙.๕๑

จากแผนเผชิญเหตุรองรับสถานการณ์การแพร่ระบาดของโรคติดเชื้อโควิด ๑๙ ของคณะกรรมการควบคุมโรคติดต่อจังหวัดฉะเชิงเทรา กำหนดเกณฑ์ให้ ครูและบุคลากรต้องได้รับวัคซีนครบโดส ร้อยละ ๘๕ นักเรียน ได้รับวัคซีนครบโดส ร้อยละ ๘๐ ผู้ปกครอง ได้รับวัคซีนครบโดส ร้อยละ ๘๐

**\*\*\* ดังนั้น จากข้อมูลดังกล่าวข้างต้น โรงเรียนไม่สามารถเปิดเรียน แบบ On-Site ได้ เนื่องจาก จำนวนผู้ฉีดวัคซีนในกลุ่มนักเรียน และผู้ปกครอง ไม่ถึงร้อยละ ๘๐ \*\*\***

ทั้งนี้ ภายในเดือน พฤศจิกายน ๒๕๖๔ ทางโรงเรียนจะดำเนินการสำรวจข้อมูลการฉีดวัคซีนป้องกันโรคโควิด ๑๙ ของนักเรียน ผู้ปกครอง และสมาชิกในครอบครัวเพิ่มเติม หากผลการสำรวจข้อมูลพบว่า ในกลุ่มนักเรียนที่มีอายุ ๑๒ ปี ได้รับการฉีดวัคซีน ถึงเกณฑ์ ร้อยละ ๘๐ และกลุ่มผู้ปกครอง ได้รับการฉีดวัคซีน ถึงเกณฑ์ร้อยละ 80 ทางโรงเรียนจะดำเนินการพิจารณาวางแผนการเปิดเรียนในรูปแบบ On-Site ต่อไป

**คำถาม** คณะกรรมการสถานศึกษา มีความคิดเห็นอย่างไร

**คำตอบ** คณะกรรมการสถานศึกษา มีความคิดเห็นให้โรงเรียนเปิดเรียนภาคเรียนที่ ๒/๒๕๖๔ ด้วยรูปแบบที่มีความเหมาะสมต่อสถานการณ์การแพร่ระบาดของโรคโควิด 19 ณ ปัจจุบัน เช่น การเรียนรู้แบบ Online , On-Hand , On-Demand และ On-Air เป็นต้น

**คำถาม** ในสถานการณ์การแพร่ระบาดของเชื้อไวรัสโคโรนา 2019 (COVID-19) โรงเรียนควรมีมาตรการอย่างไรเพิ่มเติมจากนอกจาก ๓ มาตรการนี้

๑. การเว้นระยะห่าง
๒. สวมใส่หน้ากากอนามัยตลอดเวลา
๓. ล้างมือทำความสะอาดบ่อยๆ

**คำตอบ**

๔.๒ กำหนดเปิดเรียนภาคเรียนที่ ๒ ปีการศึกษา ๒๕๖๔ ด้วยรูปแบบ On Site ในวันที่ ๑ ธันวาคม ๒๕๖๔ ด้วยรูปแบบ ดังนี้

- รูปแบบแบ่งกลุ่ม สลับสัปดาห์มาเรียน ตั้งแต่ระดับชั้นอนุบาล ๒ – ชั้นประถมศึกษาปีที่ ๖ โดยแบ่งนักเรียนแต่ละห้อง แต่ละระดับชั้น ออกเป็น ๒ กลุ่ม ดังนี้

**กลุ่มที่ ๑** มาเรียนที่โรงเรียนตามปกติในสัปดาห์แรกของการเปิดเรียนแบบ ON SITE ส่วนสัปดาห์ถัดไป เรียนรู้ด้วยรูปแบบ On-Demand และ On-Hand ด้วยตนเองที่บ้าน สลับกันเช่นนี้

**กลุ่มที่ ๒** มาเรียนที่โรงเรียนตามปกติในสัปดาห์ที่ ๒ ส่วนสัปดาห์ที่ ๓ เรียนรู้ด้วยรูปแบบ On-Demand และ On-Hand ด้วยตนเองที่บ้าน สลับกันเช่นนี้

### ระเบียบวาระที่ 5 เรื่องอื่น ๆ (ถ้ามี)

-ไม่มี-

#### ส่วนที่ ๓ การเตรียมความพร้อมสู่การปฏิบัติ

##### ๓.๑ แนวปฏิบัติการเตรียมการก่อนเปิดภาคเรียน

##### ➤ สัปดาห์ที่ ๑ เริ่มเปิดเรียน วันที่ ๑ - ๕ พฤศจิกายน ๒๕๖๔

##### มาตรการป้องกันและแก้ไขสถานการณ์

โรงเรียนบ้านหนองคอก เปิดภาคเรียนที่ ๒ ปีการศึกษา ๒๕๖๔ ด้วยรูปแบบผสมผสาน Online On-Demand และ On-Hand ในระดับชั้นอนุบาล ๒ ถึง ชั้นประถมศึกษาปีที่ ๖ ในวันที่ ๑ - ๕ พฤศจิกายน ๒๕๖๔ โดยจัดทำตารางการในการมารับเอกสารประกอบการเรียน เน้นมาตรการป้องกันอย่างเคร่งครัด

๑. ครูคัดกรองนักเรียน/ผู้ปกครองที่มารับเอกสารประกอบการเรียนก่อนเข้าบริเวณโรงเรียน

๒. ครูและนักเรียนทุกคนสวมหน้ากากอนามัย ๑๐๐% มีจุดตรวจวัดอุณหภูมิร่างกาย และมีจุดบริการเจลแอลกอฮอล์ล้างมือเพื่อฆ่าเชื้อแก่นักเรียน บริเวณจุดคัดกรองหน้าโรงเรียน หน้าห้องเรียนทุกห้อง และอ่างล้างมือบริเวณโรงอาหาร เป็นต้น

๓. คัดกรองนักเรียน ผู้ปกครอง ครูและบุคลากรทางการศึกษาก่อนเข้าสู่ภายในบริเวณโรงเรียน หากมีอุณหภูมิสูงกว่า ๓๗.๕ องศาเซลเซียสและมีอาการไข้ ไอ จาม เหนื่อยหอบ หายใจลำบาก ให้นักเรียนหยุดเรียนและไปพบแพทย์ทันที

๔. จัดระเบียบการเข้า - ออก ของนักเรียน/ผู้ปกครอง เมื่อเดินทางมารับเอกสารประกอบการเรียน จนแล้วเสร็จมีการกำหนดการเว้นระยะห่างกัน ๑-๒ เมตร

๕. ครูประจำชั้นประสานนักเรียน/ผู้ปกครอง ให้เดินทางมารับเอกสารประกอบการเรียนตามจุดนัดหมาย เน้นย้ำการมาให้ตรงตามเวลาที่กำหนด มีการทำความสะอาดบริเวณพบปะ เพื่อเฝ้าระวังความปลอดภัยเป็นระยะ

##### ➤ สัปดาห์ที่ ๒ วันที่ ๘ - ๑๒ พฤศจิกายน ๒๕๖๔

##### มาตรการป้องกันและแก้ไขสถานการณ์

โรงเรียนบ้านหนองคอก เปิดภาคเรียนที่ ๒ ปีการศึกษา ๒๕๖๔ ด้วยรูปแบบผสมผสาน Online On-Demand และ On-Hand ในระดับชั้นอนุบาล ๒ ถึง ชั้นประถมศึกษาปีที่ ๖ ในวันที่ ๘ - ๑๒ พฤศจิกายน ๒๕๖๔ โดยจัดทำตารางการในการมารับเอกสารประกอบการเรียน เน้นมาตรการป้องกันอย่างเคร่งครัด

๑. ครูคัดกรองนักเรียน/ผู้ปกครองที่มารับเอกสารประกอบการเรียนก่อนเข้าบริเวณโรงเรียน

๒. ครูและนักเรียนทุกคนสวมหน้ากากอนามัย ๑๐๐% มีจุดตรวจวัดอุณหภูมิร่างกาย และมีจุดบริการเจลแอลกอฮอล์ล้างมือเพื่อฆ่าเชื้อแก่นักเรียน บริเวณจุดคัดกรองหน้าโรงเรียน หน้าห้องเรียนทุกห้อง และอ่างล้างมือบริเวณโรงอาหาร เป็นต้น

๓. คัดกรองนักเรียน ผู้ปกครอง ครูและบุคลากรทางการศึกษา ก่อนเข้าสู่ภายในบริเวณโรงเรียน หากมีอุณหภูมิสูงกว่า ๓๗.๕ องศาเซลเซียสและมีอาการไข้ ไอ จาม เหนื่อยหอบ หายใจลำบาก ให้นักเรียนหยุดเรียนและไปพบแพทย์ทันที

๔. จัดระเบียบการเข้า – ออก ของนักเรียน/ผู้ปกครอง เมื่อเดินทางมารับเอกสารประกอบการเรียน จนแล้วเสร็จจึงมีการกำหนดการเว้นระยะห่างกัน ๑-๒ เมตร

๕. ครูประจำชั้นประสานนักเรียน/ผู้ปกครอง ให้เดินทางมารับเอกสารประกอบการเรียนตามจุดนัดหมาย เน้นย้ำการมาให้ตรงตามเวลาที่กำหนด มีการทำความสะอาดบริเวณพบปะ เพื่อแผ้วถางความปลอดภัยเป็นระยะ

### ➤ สัปดาห์ที่ ๓ วันที่ ๑๕ – ๑๙ พฤศจิกายน ๒๕๖๔

#### มาตรการป้องกันและแก้ไขสถานการณ์

โรงเรียนบ้านหนองคอก เปิดภาคเรียนที่ ๒ ปีการศึกษา ๒๕๖๔ ด้วยรูปแบบผสมผสาน Online On-Demand และ On-Hand ในระดับชั้นอนุบาล ๒ ถึง ชั้นประถมศึกษาปีที่ ๖ ในวันที่ ๑๕ – ๑๙ พฤศจิกายน ๒๕๖๔

โดยจัดทำตารางการในการมารับเอกสารประกอบการเรียน เน้นมาตรการป้องกันอย่างเคร่งครัด

๑. ครูคัดกรองนักเรียน/ผู้ปกครองที่มารับเอกสารประกอบการเรียนก่อนเข้าบริเวณโรงเรียน

๒. ครูและนักเรียนทุกคนสวมหน้ากากอนามัย ๑๐๐% มีจุดตรวจวัดอุณหภูมิร่างกาย และมีจุดบริการเจลแอลกอฮอล์ล้างมือเพื่อฆ่าเชื้อแก่นักเรียน บริเวณจุดคัดกรองหน้าโรงเรียน หน้าห้องเรียนทุกห้อง และอ่างล้างมือบริเวณโรงอาหาร เป็นต้น

๓. คัดกรองนักเรียน ผู้ปกครอง ครูและบุคลากรทางการศึกษา ก่อนเข้าสู่ภายในบริเวณโรงเรียน หากมีอุณหภูมิสูงกว่า ๓๗.๕ องศาเซลเซียสและมีอาการไข้ ไอ จาม เหนื่อยหอบ หายใจลำบาก ให้นักเรียนหยุดเรียนและไปพบแพทย์ทันที

๔. จัดระเบียบการเข้า – ออก ของนักเรียน/ผู้ปกครอง เมื่อเดินทางมารับเอกสารประกอบการเรียน จนแล้วเสร็จจึงมีการกำหนดการเว้นระยะห่างกัน ๑-๒ เมตร

๕. ครูประจำชั้นประสานนักเรียน/ผู้ปกครอง ให้เดินทางมารับเอกสารประกอบการเรียนตามจุดนัดหมาย เน้นย้ำการมาให้ตรงตามเวลาที่กำหนด มีการทำความสะอาดบริเวณพบปะ เพื่อแผ้วถางความปลอดภัยเป็นระยะ

### ➤ สัปดาห์ที่ ๔ วันที่ ๒๒ – ๒๖ พฤศจิกายน ๒๕๖๔

#### มาตรการป้องกันและแก้ไขสถานการณ์

โรงเรียนบ้านหนองคอก เปิดภาคเรียนที่ ๒ ปีการศึกษา ๒๕๖๔ ด้วยรูปแบบผสมผสาน Online On-Demand และ On-Hand ในระดับชั้นอนุบาล ๒ ถึง ชั้นประถมศึกษาปีที่ ๖ ในวันที่ ๒๒ - ๒๖ พฤศจิกายน ๒๕๖๔

โดยจัดทำตารางการในการมารับเอกสารประกอบการเรียน เน้นมาตรการป้องกันอย่างเคร่งครัด

๑. ครูคัดกรองนักเรียน/ผู้ปกครองที่มารับเอกสารประกอบการเรียนก่อนเข้าบริเวณโรงเรียน

๒. ครูและนักเรียนทุกคนสวมหน้ากากอนามัย ๑๐๐% มีจุดตรวจวัดอุณหภูมิร่างกาย และมีจุดบริการเจลแอลกอฮอล์ล้างมือเพื่อฆ่าเชื้อแก่นักเรียน บริเวณจุดคัดกรองหน้าโรงเรียน หน้าห้องเรียนทุกห้อง และอ่างล้างมือบริเวณโรงอาหาร เป็นต้น

๓. คัดกรองนักเรียน ผู้ปกครอง ครูและบุคลากรทางการศึกษา ก่อนเข้าสู่ภายในบริเวณโรงเรียน หากมีอุณหภูมิสูงกว่า ๓๗.๕ องศาเซลเซียสและมีอาการไข้ ไอ จาม เหนื่อยหอบ หายใจลำบาก ให้นักเรียนหยุดเรียนและไปพบแพทย์ทันที



๔. จัดระเบียบการเข้า – ออก ของนักเรียน/ผู้ปกครอง เมื่อเดินทางมารับเอกสารประกอบการเรียน จนแล้วเสร็จ มีการกำหนดการเว้นระยะห่างกัน ๑-๒ เมตร

๕. ครูประจำชั้นประสานนักเรียน/ผู้ปกครอง ให้เดินทางมารับเอกสารประกอบการเรียนตามจุดนัดหมาย เน้นย้ำ การมาให้ตรงตามเวลาที่กำหนด มีการทำความสะอาดบริเวณพบปะ เพื่อแผ้วถางความปลอดภัยเป็นระยะ

### ➤ สัปดาห์ที่ ๕ วันที่ ๒๙ – ๓๐ พฤศจิกายน ๒๕๖๔

#### มาตรการป้องกันและแก้ไขสถานการณ์

โรงเรียนบ้านหนองคอก เปิดภาคเรียนที่ ๒ ปีการศึกษา ๒๕๖๔ ด้วยรูปแบบผสมผสาน Online On-Demand และ On-Hand ในระดับชั้นอนุบาล ๒ ถึง ชั้นประถมศึกษาปีที่ ๖ ในวันที่ ๒๙ – ๓๐ พฤศจิกายน ๒๕๖๔ โดยจัดทำตารางการในการมารับเอกสารประกอบการเรียน เน้นมาตรการป้องกันอย่างเคร่งครัด

๑. ครูคัดกรองนักเรียน/ผู้ปกครองที่มารับเอกสารประกอบการเรียนก่อนเข้าบริเวณโรงเรียน

๒. ครูและนักเรียนทุกคนสวมหน้ากากอนามัย ๑๐๐% มีจุดตรวจวัดอุณหภูมิร่างกาย และมีจุดบริการเจลแอลกอฮอล์ล้างมือเพื่อฆ่าเชื้อแก่นักเรียน บริเวณจุดคัดกรองหน้าโรงเรียน หน้าห้องเรียนทุกห้อง และอ่างล้างมือบริเวณโรงอาหาร เป็นต้น

๓. คัดกรองนักเรียน ผู้ปกครอง ครูและบุคลากรทางการศึกษาก่อนเข้าสู่ภายในบริเวณโรงเรียน หากมีอุณหภูมิสูงกว่า ๓๗.๕ องศาเซลเซียสและมีอาการไข้ ไอ จาม เหนื่อยหอบ หายใจลำบาก ให้นักเรียนหยุดเรียนและไปพบแพทย์ทันที

๔. จัดระเบียบการเข้า – ออก ของนักเรียน/ผู้ปกครอง เมื่อเดินทางมารับเอกสารประกอบการเรียน จนแล้วเสร็จ มีการกำหนดการเว้นระยะห่างกัน ๑-๒ เมตร

๕. ครูประจำชั้นประสานนักเรียน/ผู้ปกครอง ให้เดินทางมารับเอกสารประกอบการเรียนตามจุดนัดหมาย เน้นย้ำ การมาให้ตรงตามเวลาที่กำหนด มีการทำความสะอาดบริเวณพบปะ เพื่อแผ้วถางความปลอดภัยเป็นระยะ

### ➤ เดือนธันวาคม ๒๕๖๔

#### มาตรการป้องกันและแก้ไขสถานการณ์

โรงเรียนบ้านหนองคอก เปิดภาคเรียนที่ ๒ ปีการศึกษา ๒๕๖๔ ด้วยรูปแบบ On Site ในระดับชั้นอนุบาล ๒ ถึง ชั้นประถมศึกษาปีที่ ๖ ในวันที่พุธที่ ๑ ธันวาคม ๒๕๖๔ โดยปรับและจัดกิจกรรมการเรียนการสอนให้เหมาะสมต่อ สถานการณ์ และเป็นไปตามมาตรการป้องกันให้ปลอดภัยสูงสุด และเน้นย้ำถือปฏิบัติตามมาตรการป้องกันอย่างเคร่งครัด

๑. ครูดูแลรับนักเรียน และคัดกรองนักเรียนตอนเช้า หน้าโรงเรียนเป็นประจำทุกวัน โดยประสานงานกับ โรงพยาบาลท่าตะเกียบ และเจ้าหน้าที่ อสม. มาประจำที่จุดคัดกรองหน้าโรงเรียน เพื่อช่วยคัดกรองและให้คำแนะนำคณะ ครูเวรหน้าประตูโรงเรียน และนักเรียน ก่อนเข้าบริเวณโรงเรียน

๒. ครูและนักเรียนทุกคนสวมหน้ากากอนามัย มีจุดตรวจวัดอุณหภูมิร่างกาย และมีจุดบริการเจลแอลกอฮอล์ล้างมือเพื่อฆ่าเชื้อแก่นักเรียน บริเวณจุดคัดกรองหน้าโรงเรียน หน้าห้องเรียนทุกห้อง และอ่างล้างมือบริเวณโรงอาหาร เป็นต้น

๓. คัดกรองนักเรียน ผู้ปกครอง ครูและบุคลากรทางการศึกษาก่อนเข้าสู่ภายในบริเวณโรงเรียน หากมีอุณหภูมิสูงกว่า ๓๗.๕ องศาเซลเซียสและมีอาการไข้ ไอ จาม เหนื่อยหอบ หายใจลำบาก ให้นักเรียนหยุดเรียนและไปพบแพทย์ทันที

๔. จัดระเบียบการเข้าแถวหน้าเสาธง การจัดการเรียนการสอนในห้องเรียน การจัดกิจกรรมต่างๆภายในโรงเรียน นักเรียนเว้นระยะห่างกัน ๑-๒ เมตร

๕. การพักรับประทานอาหารกลางวัน

- ปฐมวัย แยกรับประทานอาหารที่อาคารปฐมวัย รับประทานอาหารเวลา ๑๐.๓๐ น.
- ประถมศึกษาตอนต้น (ป.๑-๓) รับประทานอาหารเวลา ๑๑.๓๐ น.
- ประถมศึกษาตอนปลาย (ป.๔-๖) รับประทานอาหารเวลา ๑๒.๐๐ น.

โดยมีจุดบริการสำหรับล้างมือก่อนเข้าโรงอาหารสำหรับนักเรียน ๒ จุด นักเรียนนั่งรับประทานอาหารห่างกัน ๑-๒ เมตร และมีการทำความสะอาดโต๊ะอาหารหลังรับประทานอาหารทุกครั้ง

๖. ดูแลและปฐมพยาบาลเบื้องต้นสำหรับนักเรียนในกรณีฉุกเฉินให้ทันต่อเหตุการณ์ โดยคำนึงถึงความปลอดภัยของนักเรียนเป็นสำคัญ

๗. หากมีนักเรียนมีความเสี่ยงสูงต่อการติดเชื้อไวรัสโคโรนา ๒๐๑๙ ทางโรงเรียนประสานขอความอนุเคราะห์ในการตรวจ ATK โดยมีการติดต่อประสานงานกับ อสม. และ ผอ. รพ.ท่าตะเกียบ

๘. หากในชุมชนมีนักเรียนหรือมีผู้ติดเชื้อไวรัสโคโรนา ๒๐๑๙ ให้หยุดทำการจัดการเรียนการสอน และทำความสะอาดบริเวณโรงเรียน โดยมีการติดต่อประสานงานกับ ผอ. รพ.ท่าตะเกียบ เพื่อเฝ้าระวังความปลอดภัยเป็นระยะ

## ➤เดือนมกราคม ๒๕๖๕

### มาตรการป้องกันและแก้ไขสถานการณ์

๑. ครูดูแลรับนักเรียน และคัดกรองนักเรียนตอนเช้า หน้าโรงเรียนเป็นประจำทุกวัน โดยประสานงานกับโรงพยาบาลท่าตะเกียบ และเจ้าหน้าที่ อสม. มาประจำที่จุดคัดกรองหน้าโรงเรียน เพื่อช่วยคัดกรองและให้คำแนะนำ คณะครูเวรหน้าประตูโรงเรียน และนักเรียน ก่อนเข้าบริเวณโรงเรียน

๒. ครูและนักเรียนทุกคนสวมหน้ากากอนามัย มีจุดตรวจวัดอุณหภูมิร่างกาย และมีจุดบริการเจลแอลกอฮอล์ล้างมือเพื่อฆ่าเชื้อแก่นักเรียน บริเวณจุดคัดกรองหน้าโรงเรียน หน้าห้องเรียนทุกห้อง และอ่างล้างมือบริเวณโรงอาหาร เป็นต้น

๓. คัดกรองนักเรียน ผู้ปกครอง ครูและบุคลากรทางการศึกษา ก่อนเข้าสู่ภายในบริเวณโรงเรียน หากมีอุณหภูมิสูงกว่า ๓๗.๕ องศาเซลเซียสและมีอาการไข้ ไอ จาม เหนื่อยหอบ หายใจลำบาก ให้นักเรียนหยุดเรียนและไปพบแพทย์ทันที

๔. จัดระเบียบการเข้าแถวหน้าเสาธง การจัดการเรียนการสอนในห้องเรียน การจัดกิจกรรมต่างๆภายในโรงเรียน นักเรียนเว้นระยะห่างกัน ๑-๒ เมตร

๕. การพักรับประทานอาหารกลางวัน

- ปฐมวัย แยกรับประทานอาหารที่อาคารปฐมวัย รับประทานอาหารเวลา ๑๐.๓๐ น.
- ประถมศึกษาตอนต้น (ป.๑-๓) รับประทานอาหารเวลา ๑๑.๓๐ น.
- ประถมศึกษาตอนปลาย (ป.๔-๖) รับประทานอาหารเวลา ๑๒.๐๐ น.

โดยมีจุดบริการสำหรับล้างมือก่อนเข้าโรงอาหารสำหรับนักเรียน ๒ จุด นักเรียนนั่งรับประทานอาหารห่างกัน ๑-๒ เมตร และมีการทำความสะอาดโต๊ะอาหารหลังรับประทานอาหารทุกครั้ง

๖. ดูแลและปฐมพยาบาลเบื้องต้นสำหรับนักเรียนในกรณีฉุกเฉินให้ทันต่อเหตุการณ์ โดยคำนึงถึงความปลอดภัยของนักเรียนเป็นสำคัญ

๗. หากมีนักเรียนมีความเสี่ยงสูงต่อการติดเชื้อไวรัสโคโรนา ๒๐๑๙ ทางโรงเรียนประสานขอความอนุเคราะห์ในการตรวจ ATK โดยมีการติดต่อประสานงานกับ อสม. และ ผอ. รพ.ท่าตะเกียบ

๘. หากในชุมชนมีนักเรียนหรือมีผู้ติดเชื้อไวรัสโคโรนา ๒๐๑๙ ให้หยุดทำการจัดการเรียนการสอน และทำความสะอาดบริเวณโรงเรียน โดยมีการติดต่อประสานงานกับ ผอ. รพ.ท่าตะเกียบ เพื่อเฝ้าระวังความปลอดภัยเป็นระยะ

### ➤เดือนกุมภาพันธ์ ๒๕๖๕

#### มาตรการป้องกันและแก้ไขสถานการณ์

๑. ครูดูแลรับนักเรียน และคัดกรองนักเรียนตอนเช้า หน้าโรงเรียนเป็นประจำทุกวัน โดยประสานงานกับโรงพยาบาลท่าตะเกียบ และเจ้าหน้าที่ อสม. มาประจำที่จุดคัดกรองหน้าโรงเรียน เพื่อช่วยคัดกรองและให้คำแนะนำคณะครูเวรหน้าประตูโรงเรียน และนักเรียน ก่อนเข้าบริเวณโรงเรียน

๒. ครูและนักเรียนทุกคนสวมหน้ากากอนามัย มีจุดตรวจวัดอุณหภูมิร่างกาย และมีจุดบริการเจลแอลกอฮอล์ล้างมือเพื่อฆ่าเชื้อแก่นักเรียน บริเวณจุดคัดกรองหน้าโรงเรียน หน้าห้องเรียนทุกห้อง และอ่างล้างมือบริเวณโรงอาหาร เป็นต้น

๓. คัดกรองนักเรียน ผู้ปกครอง ครูและบุคลากรทางการศึกษาก่อนเข้าสู่ภายในบริเวณโรงเรียน หากมีอุณหภูมิสูงกว่า ๓๗.๕ องศาเซลเซียสและมีอาการไข้ ไอ จาม เหนื่อยหอบ หายใจลำบาก ให้นักเรียนหยุดเรียนและไปพบแพทย์ทันที

๔. จัดระเบียบการเข้าแถวหน้าเสาธง การจัดการเรียนการสอนในห้องเรียน การจัดกิจกรรมต่างๆภายในโรงเรียน นักเรียนเว้นระยะห่างกัน ๑-๒ เมตร

๕. การพักรับประทานอาหารกลางวัน

- ปฐมวัย แยกรับประทานอาหารที่อาคารปฐมวัย รับประทานอาหารเวลา ๑๐.๓๐ น.

- ประถมศึกษาตอนต้น (ป.๑-๓) รับประทานอาหารเวลา ๑๑.๓๐ น.

- ประถมศึกษาตอนปลาย (ป.๔-๖) รับประทานอาหารเวลา ๑๒.๐๐ น.

โดยมีจุดบริการสำหรับล้างมือก่อนเข้าโรงอาหารสำหรับนักเรียน ๒ จุด นักเรียนนั่งรับประทานอาหารห่างกัน ๑-๒ เมตร และมีการทำความสะอาดโต๊ะอาหารหลังรับประทานอาหารทุกครั้ง

๖. ดูแลและปฐมพยาบาลเบื้องต้นสำหรับนักเรียนในกรณีฉุกเฉินให้ทันต่อเหตุการณ์ โดยคำนึงถึงความปลอดภัยของนักเรียนเป็นสำคัญ

๗. หากมีนักเรียนมีความเสี่ยงสูงต่อการติดเชื้อไวรัสโคโรนา ๒๐๑๙ ทางโรงเรียนประสานขอความอนุเคราะห์ในการตรวจ ATK โดยมีการติดต่อประสานงานกับ อสม. และ ผอ. รพ.ท่าตะเกียบ

๘. หากในชุมชนมีนักเรียนหรือมีผู้ติดเชื้อไวรัสโคโรนา ๒๐๑๙ ให้หยุดทำการจัดการเรียนการสอน และทำความสะอาดบริเวณโรงเรียน โดยมีการติดต่อประสานงานกับ ผอ. รพ.ท่าตะเกียบ เพื่อเฝ้าระวังความปลอดภัยเป็นระยะ

## ➤เดือนมีนาคม ๒๕๖๕

### มาตรการป้องกันและแก้ไขสถานการณ์

๑. ครูดูแลรับนักเรียน และคัดกรองนักเรียนตอนเช้า หน้าโรงเรียนเป็นประจำทุกวัน โดยประสานงานกับโรงพยาบาลท่าตะเกียบ และเจ้าหน้าที่ อสม. มาประจำที่จุดคัดกรองหน้าโรงเรียน เพื่อช่วยคัดกรองและให้คำแนะนำคณะครูเวรหน้าประตูโรงเรียน และนักเรียน ก่อนเข้าบริเวณโรงเรียน

๒. ครูและนักเรียนทุกคนสวมหน้ากากอนามัย มีจุดตรวจวัดอุณหภูมิร่างกาย และมีจุดบริการเจลแอลกอฮอล์ล้างมือเพื่อฆ่าเชื้อแก่นักเรียน บริเวณจุดคัดกรองหน้าโรงเรียน หน้าห้องเรียนทุกห้อง และอ่างล้างมือบริเวณโรงอาหาร เป็นต้น

๓. คัดกรองนักเรียน ผู้ปกครอง ครูและบุคลากรทางการศึกษาก่อนเข้าสู่ภายในบริเวณโรงเรียน หากมีอุณหภูมิสูงกว่า ๓๗.๕ องศาเซลเซียสและมีอาการไข้ ไอ จาม เหนื่อยหอบ หายใจลำบาก ให้นักเรียนหยุดเรียนและไปพบแพทย์ทันที

๔. จัดระเบียบการเข้าแถวหน้าเสาธง การจัดการเรียนการสอนในห้องเรียน การจัดกิจกรรมต่างๆภายในโรงเรียน ให้นักเรียนเว้นระยะห่างกัน ๑-๒ เมตร

๕. การพักรับประทานอาหารกลางวัน

- ปฐมวัย แยกรับประทานอาหารที่อาคารปฐมวัย รับประทานอาหารเวลา ๑๐.๓๐ น.

- ประถมศึกษาตอนต้น (ป.๑-๓) รับประทานอาหารเวลา ๑๑.๓๐ น.

- ประถมศึกษาตอนปลาย (ป.๔-๖) รับประทานอาหารเวลา ๑๒.๐๐ น.

โดยมีจุดบริการสำหรับล้างมือก่อนเข้าโรงอาหารสำหรับนักเรียน ๒ จุด นักเรียนนั่งรับประทานอาหารห่างกัน ๑-๒ เมตร และมีการทำความสะอาดโต๊ะอาหารหลังรับประทานอาหารทุกครั้ง

๖. ดูแลและปฐมพยาบาลเบื้องต้นสำหรับนักเรียนในกรณีฉุกเฉินให้ทันต่อเหตุการณ์ โดยคำนึงถึงความปลอดภัยของนักเรียนเป็นสำคัญ

๗. หากมีนักเรียนมีความเสี่ยงสูงต่อการติดเชื้อไวรัสโคโรนา ๒๐๑๙ ทางโรงเรียนประสานขอความอนุเคราะห์ในการตรวจ ATK โดยมีการติดต่อประสานงานกับ อสม. และ ผอ. รพ.ท่าตะเกียบ

๘. หากในชุมชนมีนักเรียนหรือมีผู้ติดเชื้อไวรัสโคโรนา ๒๐๑๙ ให้หยุดทำการจัดการเรียนการสอน และทำความสะอาดบริเวณโรงเรียน โดยมีการติดต่อประสานงานกับ ผอ. รพ.ท่าตะเกียบ เพื่อเฝ้าระวังความปลอดภัยเป็นระยะ

## ๓.๒ ข้อมูลประวัติการรับวัคซีนของข้าราชการครูและบุคลากรทางการศึกษา

ที่	ชื่อ-สกุล	ตำแหน่ง	สำหรับคนที่ฉีดแล้ว						
			วัคซีน ซิโนแวค		วัคซีน แอสตรา			วัคซีน ซิโนฟาร์ม	
			เข็ม ๑ วันที่	เข็ม ๒ วันที่	เข็ม ๑ วันที่	เข็ม ๒ วันที่	เข็ม ๓ วันที่	เข็ม ๑ วันที่	เข็ม ๒ วันที่
๑	นายสุดใจ ศรีทอง	ผู้อำนวยการ	๑๔-มิ.ย.- ๖๔	๕-ก.ค.- ๖๔			๑๕- ต.ค.-๖๔		
๒	นางสาวนิตยา นาคคณิ่ง	ครู คศ.๓	๑๔-มิ.ย.- ๖๔	๕-ก.ค.- ๖๔			๒๔-ก.ย.- ๖๔		
๓	นายอรรถสิทธิ์ บุตรจันทร์	ครู คศ.๓	๑๔-มิ.ย.- ๖๔	๕-ก.ค.- ๖๔			๑๕- ต.ค.-๖๔		
๔	นางสาววิไลวรรณ เจริญสุข	ครู คศ.๑	๑๔-มิ.ย.- ๖๔	๕-ก.ค.- ๖๔					
๕	นางสาวกรชนิษฐ์ เต็มสังข์	ครู คศ.๑	๑๔-มิ.ย.- ๖๔	๕-ก.ค.- ๖๔			๒๔-ก.ย.- ๖๔		
๖	นางสาวรัชดา แหยมเปี่ยม	ครู คศ.๑	๑๔-มิ.ย.- ๖๔	๕-ก.ค.- ๖๔			๑๕- ต.ค.-๖๔		
๗	นายกัมปนาท แน่ประโคน	ครู คศ.๑	๑๔-มิ.ย.- ๖๔	๕-ก.ค.- ๖๔			๑๕- ต.ค.-๖๔		
๘	นางสาวจันทิมา กุดกลาง	ครูผู้ช่วย	๑๔-มิ.ย.- ๖๔	๕-ก.ค.- ๖๔			๑๔- ต.ค.-๖๔		
๙	นายธนวัฒน์ ทัดกลิ่น	ครูผู้ช่วย	๑๔-มิ.ย.- ๖๔	๕-ก.ค.- ๖๔			๑๔- ต.ค.-๖๔		
๑๐	นางชนภา อัครศรี	ครู คศ.๒	๒๙-มิ.ย.- ๖๔			๒๐- ก.ค.-๖๔			
๑๑	นางสาวศิรินพร เดชศรี	ครู คศ.๑	๘-ก.ค.- ๖๔			๒๙- ก.ค.-๖๔			
๑๒	นางสาวณิรัตน์ วิเวก	ครู คศ.๑	๑๕- ก.ค.-๖๔			๕-ส.ค.- ๖๔			
๑๓	นางสาววีรนุช วิหาเงิน	ครู คศ.๑	๑๕- ก.ค.-๖๔			๕-ส.ค.- ๖๔			
๑๔	นางสาวสุรภา อารามพงษ์	ครู คศ.๒					๑๘-ก.ค.- ๖๔	๑๗-ส.ค.- ๖๔	

๑๕	นางนิภาพร ศิระวงษ์	ครู คศ.๒						๑๘-ก.ค.- ๖๔	๑๕-ส.ค.- ๖๔
๑๖	นางกัญญาวีร์ บุตรจันทร์	ครู คศ.๒						๑๘-ก.ค.- ๖๔	๑๕-ส.ค.- ๖๔
๑๗	นางธิติยา ทักษิณภาค	ครู คศ.๓						๑๘-ก.ค.- ๖๔	๑๕-ส.ค.- ๖๔
๑๘	นายสมชาย ศรีลาดเลา	รอง ผู้อำนวยการ	๓-ส.ค.- ๖๔			๒๔- ส.ค.-๖๔			
๑๙	นางสาวกิตติยาพร สงกุล	ครู คศ.๑	๓-ส.ค.- ๖๔			๒๔- ส.ค.-๖๔			
๒๐	นางวิเวียน นาวิโนโพธิ์ทอง	ครู คศ.๓			๑๑- ส.ค.- ๖๔	๓-พ.ย.- ๖๔			
๒๑	นางกัลนิกา แก้วสระคู	ครู คศ.๓	๑๗-ส.ค.- ๖๔			๗-ก.ย.- ๖๔			
๒๒	นายเกรียงยศ แก้วสระคู	ครู คศ.๓	๒๐-ส.ค.- ๖๔			๑๐- ก.ย.-๖๔			
๒๓	นางจิตติรัตน์ จันทร์พวง	ครู คศ.๓	๒๐-ส.ค.- ๖๔			๑๐- ก.ย.-๖๔			
๒๔	นางสาวสุดารัตน์ วิฉายะโรจน์	ครูผู้ช่วย	๒๐-ส.ค.- ๖๔			๑๐- ก.ย.-๖๔			
๒๕	นางสาวนชนก จันทร์เจริญ	ครูผู้ช่วย			๒๘- ก.ค.-๖๔	๒๐-ต.ค.- ๖๔			

จากตาราง ข้อมูลการฉีดวัคซีนของข้าราชการครูและบุคลากรทางการศึกษาของโรงเรียน พบว่า จำนวนบุคลากรทั้งหมด ๓๓ คน ได้รับวัคซีน จำนวน ๒๕ คน คิดเป็นร้อยละ ๗๕.๗๖ ประสงค์รับวัคซีน(รอวัคซีนทางเลือก) จำนวน ๓ คน คิดเป็นร้อยละ ๙.๐๙ และไม่ประสงค์รับวัคซีน จำนวน ๕ คน คิดเป็นร้อยละ ๑๕.๑๕

### ๓.๓ ข้อมูลนักเรียนที่มีอายุ ๑๒ ปี (ที่ได้รับการฉีดวัคซีน Pfizer)

การฉีดวัคซีน Pfizer ในนักเรียนชั้นมัธยมศึกษาปีที่ ๑-๖ หรือเทียบเท่า

ชื่อโรงเรียนบ้านหนองคอก ชั้น ป.๖ ห้อง ๑ สังกัด สพป.ฉะเชิงเทรา เขต ๒ จังหวัดฉะเชิงเทรา

ลำดับ	ชื่อ-นามสกุล	เลขประจำตัวประชาชน 13 หลัก	วัน/เดือน/ปีเกิด	อายุ (ปี)	ความประสงค์		หมายเหตุ
					รับวัคซีน	ไม่รับ	
1	เด็กชายกฤตเมธ บุญมี	1241000097362	30 เมษายน 2553	11		✓	
2	เด็กชายภูบดินทร์ อนันตปัญญา	1241000097176	14 เมษายน 2553	11		✓	
3	เด็กชายสรวิศ ศรีหาวงษ์	1241000096986	8 มีนาคม 2553	11		✓	
4	เด็กชายจิระศักดิ์ ยุพิน	1241000095742	19 กันยายน 2552	12	✓		
5	เด็กชายทิวากร ไชยกล้า	1241000096293	25 พฤศจิกายน 2552	11		✓	
6	เด็กชายนิติศักดิ์ ดอกสันเทียะ	1241000096064	31 ตุลาคม 2552	11		✓	
7	เด็กชายพัสกร นันทสุร	1241000094860	27 พฤษภาคม 2552	12	✓		
8	เด็กชายศรศักดิ์ จำนงค์ผล	1248100075341	17 กรกฎาคม 2552	12	✓	✓	ฉีดpfizerแล้ว
9	เด็กชายจิระศักดิ์ ภูวงษ์ไกร	1241000095751	24 กันยายน 2552	12	✓		
10	เด็กชายจิรายุ ยศสียา	1241000097401	6 พฤษภาคม 2553	11		✓	
11	เด็กชายชัยพร เจริญนาน	1241000097044	28 มีนาคม 2553	11		✓	
12	เด็กชายกษิต รุ่งเรือง	1103200180304	5 มิถุนายน 2552	12	✓		
13	เด็กหญิงรุจิรดา สงพัฒน์	1241000093812	7 มกราคม 2552	12	✓		
14	เด็กหญิงกรนันท์ ชานอก	1241000095653	7 กันยายน 2552	12	✓		
15	เด็กหญิงกัญญาภรณ์ ตั้งมา	1241000094924	4 มิถุนายน 2552	12	✓		
16	เด็กหญิงจันทจุฑา หลไฮสงค์	1241000097117	2 เมษายน 2553	11		✓	
17	เด็กหญิงฐิติกานต์ สุขศรี	1241000095106	21 มิถุนายน 2552	12	✓		
18	เด็กหญิงกานต์ธิดา มีถิ่น	1241000095343	22 กรกฎาคม 2552	12	✓		
19	เด็กหญิงจันทร์ฉาย เทียมราช	1241000097052	30 มีนาคม 2553	11		✓	
20	เด็กหญิงธนัชพร สกุลพราหมณ์	1241000096315	30 พฤศจิกายน 2552	11		✓	
21	เด็กหญิงสุชาดา อุประถา	1241000097095	3 เมษายน 2553	11		✓	

22	เด็กหญิงชยานันต์ ชัยวังชัย	1241000097311	24 เมษายน 2553	11		✓	
23	เด็กหญิงตรีรัตน์ วิเชียรดี	1241000094941	2 มิถุนายน 2552	12	✓		
24	เด็กหญิงปริยาภัทร ดวงสี เขียว	1248100079231	24 พฤศจิกายน 2552	11		✓	
25	เด็กหญิงณัฐณิชา ตั้งจิตเจริญ เลิศ	1219901266447	14 สิงหาคม 2552	12	✓		
26	เด็กหญิงศุภวารรณ อุ่นคำ	1241000093707	16 ธันวาคม 2551	13	✓		
27	เด็กหญิงสุวิภัทร พยุวงษ์	1209000513207	20 กุมภาพันธ์ 2553	11		✓	
28	เด็กหญิงอารีรัตน์ เสี่ยงล้ำ	1241000096749	31 มกราคม 2553	11		✓	
29	เด็กหญิงพิมพ์นารา คำไชย วัง	1567700002979	19 พฤศจิกายน 2552	11		✓	
30	เด็กชายวรวิทย์ ฉันทสิมา	1241000095190	4 กรกฎาคม 2552	12		✓	
รวม						13	

หมายเหตุ : 1. หากนักเรียนในสถาบันการศึกษาดังกล่าว มีอายุเกิน 18 ปี ให้รับวัคซีน Pfizer ได้โดยอนุโลม

2. ความประสงค์การได้รับวัคซีนพิจารณาจากใบยินยอมการฉีดวัคซีนจากผู้ปกครอง

ชื่อโรงเรียนบ้านหนองคอก ชั้น ป.6 ห้อง 2 สังกัด สพป.ฉะเชิงเทรา เขต 2 จังหวัดฉะเชิงเทรา

ลำดับ	ชื่อ-นามสกุล	เลขประจำตัว ประชาชน 13 หลัก	วัน/เดือน/ปีเกิด	อายุ (ปี)	ความประสงค์		หมายเหตุ
					รับวัคซีน	ไม่ รับ	
1	เด็กชายกฤตเมธ สุดสนธิ์	1241000095386	31 กรกฎาคม 2552	12		✓	
2	เด็กชายกฤติพงศ์ สารสิทธิ์	1241000096820	12 กุมภาพันธ์ 2553	11		✓	
3	เด็กชายประกาศิต รัตนวา นิช	1248100079061	18 พฤศจิกายน 2552	11		✓	
4	เด็กชายสถาพร ทาลาก	1249900935809	27 พฤษภาคม 2552	12		✓	
5	เด็กชายทิวต์ถ์ แก้วละมุล	1241000096218	18 พฤศจิกายน 2552	11		✓	
6	เด็กชายธันวา ชลเทพ	1241000096412	5 ธันวาคม 2552	11		✓	
7	เด็กชายอธิการ สุวรรณ	1589900205841	12 กรกฎาคม 2552	12	✓		
8	เด็กชายกลวัชร พริกเทศ	1241000095807	28 กันยายน 2552	12	✓		
9	เด็กชายภาคิน อนันท์	1241000096650	20 มกราคม 2553	11		✓	
10	เด็กชายตะวันฉาย เพียร พิทักษ์	1249900947084	20 กันยายน 2552	12	✓		



11	เด็กชายธีรภัทร บำรุงวงศ์	1701000030271	5 พฤษภาคม 2553	11		✓	
12	เด็กชายสุพศิน สุขศรี	1249900939901	13 กรกฎาคม 2552	12		✓	
13	เด็กหญิงกัญญาภรณ์ บุตนนท์	1241000097061	1 เมษายน 2553	11		✓	
14	เด็กหญิงชนินาถ งามขุนทด	1241000097371	30 เมษายน 2553	11		✓	
15	เด็กหญิงศศิธร คงสมบัติ	1241000095866	3 ตุลาคม 2552	12		✓	
16	เด็กหญิงกมลวรรณชาติเผือก	1241000096668	25 มกราคม 2553	11		✓	
17	เด็กหญิงเข็มจิรา บุญบาล	1103704530198	8 เมษายน 2553	11		✓	
18	เด็กหญิงชลธิชา มูลวงค์	1241000096994	16 มีนาคม 2553	11		✓	
19	เด็กหญิงณรรฐวรินทร์ นพตากุล	1241000095670	9 กันยายน 2552	12		✓	
20	เด็กหญิงชุตินา แก้วละมุล	1241000096935	5 มีนาคม 2553	11		✓	
21	เด็กหญิงญาดิภา กุฎถาชี	1209000481402	28 สิงหาคม 2552	12	✓	<input type="checkbox"/>	
22	เด็กหญิงสุธิมา สวัสดิ์รัมย์	1248100077319	26 กันยายน 2552	12	✓		
23	เด็กหญิงศุกลมาศ ไชยทอง	1241000096757	28 มกราคม 2553	11		✓	
24	เด็กหญิงนนเรศวร์ มิ่งขวัญ	1240600299135	6 เมษายน 2553	11		✓	
25	เด็กหญิงกมลชนก สามารถ	1248100076924	14 กันยายน 2552	12		✓	
26	เด็กหญิงสรวรส นันทะเขต	1241000096846	15 กุมภาพันธ์ 2553	11		✓	
27	เด็กหญิงอัญชิสา สูดชู	1801700164016	19 ธันวาคม 2552	11		✓	
28	เด็กหญิงนัชชา พลวงษ์	1228500049665	4 สิงหาคม 2552	12	✓		ฉีดpfizerครบ2เข็มแล้ว
29	เด็กหญิงธัญรัตน์ ยิ้มแย้ม	1249900956628	14 ธันวาคม 2552	11		✓	
30	เด็กหญิงจุฑาทิพย์ ภูจุฑาตุ	1249900952011	27 ตุลาคม 2552	11		✓	
รวม					6		

หมายเหตุ : 1. หากนักเรียนในสถาบันการศึกษาดังกล่าว มีอายุเกิน 18 ปี ให้รับวัคซีน Pfizer ได้โดยอนุโลม

2. ความประสงค์การได้รับวัคซีนพิจารณาจากใบยินยอมการฉีดวัคซีนจากผู้ปกครอง

## ชื่อโรงเรียนบ้านหนองคอก ชั้น ป.6 ห้อง 3 สังกัด สพป.ฉะเชิงเทรา เขต 2 จังหวัดฉะเชิงเทรา

ลำดับ	ชื่อ-นามสกุล	เลขประจำตัว ประชาชน 13 หลัก	วัน/เดือน/ปีเกิด	อายุ (ปี)	ความประสงค์		หมายเหตุ
					รับวัคซีน	ไม่รับ	
1	เด็กชายจรรูวัฒน์ วิญญาน	1241000097389	2 พฤษภาคม 2553	11		✓	
2	เด็กชายณัฐกิตต์ ชินเม	1241000095238	17 กรกฎาคม 2552	12	✓		
3	เด็กชายอนุสรณ์ เสมอดี	1241000096251	17 พฤศจิกายน 2552	11		✓	
4	เด็กชายพีรพัฒน์ พระนอ	1241000096099	3 พฤศจิกายน 2552	11		✓	
5	เด็กขายนันทพัทธ์ มณีเนตร	1241000095017	16 มิถุนายน 2552	12	✓		
6	เด็กชายสุธินันท์ สกุล พราหมณ์	1241000095467	12 สิงหาคม 2552	12		✓	หอบหืด
7	เด็กชายณัฐภัทร รักท้วม	1209702546822	23 พฤศจิกายน 2552	11		✓	
8	เด็กชายณกฤตตรีกุล เพชรตง	1579901385672	6 มกราคม 2553	11		✓	
9	เด็กชายชัยวัฒน์ วงค์แก่น	1207500046436	21 ตุลาคม 2552	11		✓	
10	เด็กชายกฤษฎา ไช้เงิน	1829900344392	6 พฤษภาคม 2552	12	✓		
11	เด็กหญิงกัญญาวีร์ บุตนนท์	1241000097079	1 เมษายน 2553	11		✓	
12	เด็กหญิงกัลยา ปัดนา	1249900944701	29 สิงหาคม 2552	12	✓		
13	เด็กหญิงกัลยานี เผือกงาม	1209000477952	12 สิงหาคม 2552	12	✓		
14	เด็กหญิงฉวีวรรณ พลสีลา	1241000095262	21 กรกฎาคม 2552	12	✓		
15	เด็กหญิงสุทธิดา ผายพันธ์	1241000096129	6 พฤศจิกายน 2552	11		✓	
16	เด็กหญิงชรินทร์ทิพย์ ชันดี	1241000096625	17 มกราคม 2553	11		✓	
17	เด็กหญิงดวงหทัย ภิรมดี	1219400045022	15 มิถุนายน 2552	12	✓		
18	เด็กหญิงธมลวรรณ หม่องกระโทก	1241000096597	4 มกราคม 2553	11		✓	
19	เด็กหญิงปริศรณาดิย์ บกสันเทียะ	1104301209171	7 กรกฎาคม 2552	12	✓		
20	เด็กหญิงอนันตญา บุญจันทร์กุล	1241000096609	12 มกราคม 2553	11		✓	

21	เด็กหญิงจุฑารัตน์ อินทมน	1248100077386	28 กันยายน 2552	12	✓		
22	เด็กหญิงชรินทร์ แก้วแก่นคุณ	1241000097354	27 เมษายน 2553	11		✓	
23	เด็กหญิงเบญญาภา บัลลังก์	1241000094967	4 มิถุนายน 2552	12	✓		
24	เด็กหญิงวิศรา มาสีชาติ	1248100080433	30 ธันวาคม 2552	11		✓	
25	เด็กหญิงภัทรภา อินนุพัฒน์	1248100082452	30 มีนาคม 2553	11		✓	
26	เด็กหญิงสิริวิมล คำพา	1207500047998	27 กุมภาพันธ์ 2553	11		✓	
27	เด็กหญิงพัทธนันท์ วิชาผา	1449400053520	2 พฤษภาคม 2553	11		✓	
28	เด็กหญิงสุพิชชา สุขศรี	1249900939898	13 กรกฎาคม 2552	12	✓	☐	
29	เด็กหญิงธรรมิกา ฉัตรโสธรทรัพย์	1219901300521	13 มีนาคม 2553	11		✓	
รวม					11		

หมายเหตุ : 1. หากนักเรียนในสถาบันการศึกษาดังกล่าว มีอายุเกิน 18 ปี ให้รับวัคซีน Pfizer ได้โดยอนุโลม

2. ความประสงค์การได้รับวัคซีนพิจารณาจากใบยินยอมการฉีดวัคซีนจากผู้ปกครอง

#### ชื่อโรงเรียนบ้านหนองคอก ชั้น ป.6 ห้อง 4 สังกัด สพป.ฉะเชิงเทรา เขต 2 จังหวัดฉะเชิงเทรา

ลำดับ	ชื่อ-นามสกุล	เลขประจำตัวประชาชน 13 หลัก	วัน/เดือน/ปีเกิด	อายุ (ปี)	ความประสงค์		หมายเหตุ
					รับวัคซีน	ไม่รับ	
1	เด็กชายกิตติเทพ ชามेम	1241000093821	9 มกราคม 2552	12	✓		ฉีดpfizerครบ2เข็มแล้ว
2	เด็กชายไชยวัฒน์ ถนอมผล	1241000096439	8 สิงหาคม 2552	12		✓	
3	เด็กชายณัฐพล บุญธรรม	1241000097265	19 เมษายน 2553	11		✓	
4	เด็กชายสิทธิพล ลักษณะผ่อง	1248100079354	26 พฤศจิกายน 2552	11		✓	
5	เด็กชายปรีชา ฉิมงาม	1241000096919	28 กุมภาพันธ์ 2553	11		✓	
6	เด็กชายพงศพัศ สาทา	1248100081294	5 กุมภาพันธ์ 2553	11		✓	
7	เด็กชายจิรายุ สรวมศิริ	1249900943453	14 สิงหาคม 2552	12	✓		
8	เด็กชายจิราวัฒน์ อินวกุล	1248100077378	29 กันยายน 2552	12	✓		
9	เด็กชายณัฐวุฒิ ภูมิ	1248100079001	17 พฤศจิกายน 2552	11		✓	
10	เด็กชายยศกร สายแก้ว	1241000095084	22 มิถุนายน 2552	12	✓		

14	เด็กชายนพพร คำบุญเทพ	1469500042783	26 มกราคม 2553	11		✓	
15	เด็กชายอาลี ชุนสี	G632400011863	14 สิงหาคม 2553	11		✓	
16	เด็กชายธนวัฒน์ เนตรคุณ	1209000509170	21 มกราคม 2553	11		✓	
17	เด็กหญิงฉัตรนภา วงษ์นันทา	1248100083475	5 พฤษภาคม 2553	11		✓	
18	เด็กหญิงปริยาภรณ์ นามวงษา	1241000095360	30 กรกฎาคม 2552	12	✓		
19	เด็กหญิงวารภรณ์ ผลโต	1241000095891	11 ตุลาคม 2552	11		✓	
20	เด็กหญิงอัมมัญญา เขายู่คง	1230800074293	15 กันยายน 2552	12	✓		
21	เด็กหญิงกวิณา นีระกุล	1249900964094	7 มีนาคม 2553	11		✓	
22	เด็กหญิงพัชรินทร์ ภูผานี	1241000097478	11 พฤษภาคม 2553	11		✓	
23	เด็กหญิงสุพิชฌาย์ พระภูมิ	1241000096196	14 พฤศจิกายน 2552	11		✓	
24	เด็กหญิงพิมพ์ภัทร์ สุขเกษม	1249900937950	22 มิถุนายน 2552	12	✓		
25	เด็กหญิงวรรณิดา พาลี	1248100077025	16 กันยายน 2552	12	✓		
26	เด็กหญิงศศิฉาย ฉลาดดี	1241000095491	15 สิงหาคม 2552	12	✓		
27	เด็กหญิงกฤตติยา ปลารื่น	1249900964612	11 มีนาคม 2553	11		✓	
28	เด็กหญิงธนวรรณ รักท้วม	1209702546831	23 พฤศจิกายน 2552	11		✓	
29	เด็กหญิงณัฐธิดา ขอนสัก	1241000095696	6 กันยายน 2552	12		✓	
รวม					9		

หมายเหตุ : 1. หากนักเรียนในสถาบันการศึกษาดังกล่าว มีอายุเกิน 18 ปี ให้รับวัคซีน Pfizer ได้โดยอนุโลม

2. ความประสงค์การได้รับวัคซีนพิจารณาจากใบยินยอมการฉีดวัคซีนจากผู้ปกครอง

แบบการตรวจคัดกรอง ATK ของนักเรียน ครู และบุคลากรในสถานศึกษาทุกคน ในวันเปิดเรียนวันแรกของโรงเรียน  
และมีการตรวจประจำทุกสัปดาห์ในทุกวันจันทร์ สำหรับนักเรียน ครู และบุคลากรในสถานศึกษา

ระดับชั้น.....

โรงเรียนบ้านหนองคอก อำเภอท่าตะเียบ จังหวัดฉะเชิงเทรา

ที่	ชื่อ - สกุล	ประจำเดือน			
		...../...../๖๔	...../...../๖๔	...../...../๖๔	...../...../๖๔
๑					
๒					
๓					
๔					
๕					
๖					
๗					
๘					
๙					
๑๐					
๑๑					
๑๒					
๑๓					
๑๔					
๑๕					
๑๖					
๑๗					
๑๘					
๑๙					
๒๐					

**หมายเหตุ**

- ๑.ดำเนินการสุ่มตรวจ ATK นักเรียน ร้อยละ ๑๐ - ๑๕ ของจำนวนนักเรียนทั้งหมด
- ๒.สุ่มตรวจ ATK ให้กับนักเรียน ทุกวันจันทร์ ๒ สัปดาห์ : ๑ ครั้ง
๓. / ผลเป็นลบ X ผลเป็นบวก

แบบประเมินสุขภาพไทยของนักเรียน ในช่วง ๑๔ วันที่ผ่านมา โรงเรียนบ้านหนองคอก  
อำเภอท่าตะเียบ จังหวัดฉะเชิงเทรา

ชื่อ		ชื่อหน่วยงาน					
นามสกุล		แผนก/กลุ่ม/ฝ่าย					
วัน-เดือน-ปี ที่เริ่มประเมิน		หมายเลข โทรศัพท์					
<b>เซฟไทย</b> : ไทยประเมินสุขภาพไทย ครีวเรือนปลอดภัย ที่ทำงานไร้โควิด							
 <b>กรมอนามัย</b> DEPARTMENT OF HEALTH							
กรุณากรอกเลขวันที่ ในช่องหัวตาราง แล้วทำการประเมินในช่วง 14 วันที่ผ่านมา ถ้าท่านมีประวัติตามคำถามข้อซ้ายมือ ให้กาเครื่องหมายถูก (✓) ในช่องวันที่ประเมินด้านขวามือ ถ้าไม่มีประวัติไม่ต้องกาเครื่องหมายใดๆ ให้ประเมินวันละครั้ง ก่อนไปทำงาน							
ข้อที่	ปัจจัยเสี่ยง	วันที่.....	วันที่.....	วันที่.....	วันที่.....	วันที่.....	วันที่.....
1	ท่านเข้าไปอยู่ในใกล้ชิดกับผู้ป่วย และ มีอาการใดอาการหนึ่งดังต่อไปนี้ : ไข้ ไอ น้ำมูก เจ็บคอ จมูกไม่ได้กลิ่น ลิ้นไม่รับรส หายใจเหนื่อยหอบ คอแห้ง อ่อนเพลีย ปวดเมื่อย ท้องเสีย						
2	(1) ท่านมีอาการใดอาการหนึ่งดังต่อไปนี้ : ไข้ ไอ น้ำมูก เจ็บคอ คอแห้ง อ่อนเพลีย ปวดเมื่อย ท้องเสีย ร่วมกับ (2) ท่านเข้าไปอยู่ในสถานที่เสี่ยงที่ใดที่หนึ่งดังต่อไปนี้ : จังหวัดเสี่ยงสูงที่รัฐประกาศ / ที่คนรวมตัวกันอย่างแออัดหรือ / ที่กลุ่มคนร่วมกัน ค้มกินเปิดหน้ากาก ส่งเสียงดัง / ที่คนทำกิจกรรมใน อาคาร ยานพาหนะ อากาศไม่ถ่ายเท และร่วมกับ (3) มีพฤติกรรมอย่างใดต่อไปนี้ : ใกล้ชิดคนระยะน้อยกว่า 1 เมตร / อยู่มากกว่า 1 ชม. / ไม่สวมหน้ากากเป็นส่วนใหญ่ / สัมผัสข้าวของ เครื่องใช้แล้วไม่ล้างมือ ถ้าท่านมีครบทั้ง 3 ข้อ ให้กาเครื่องหมายถูก (✓) ในช่องวันที่						
3	ท่านรู้สึกเสียวการค้มก้นหรือลิ้นไม่รับรส						
4	ท่านรู้สึกหายใจลำบาก/เร็ว เจ็บแน่นหน้าอก รู้สึกเหนื่อยจนเสีย ความสามารถในการพูด ในภาวะปกติ						
5	ท่านมีผลการตรวจวัดความอิ่มตัวของออกซิเจน (O2 sat) อยู่ที่ระดับ น้อยกว่าหรือเท่ากับ 95%						
6	ท่านมีผลการตรวจเอ็กซเรย์ปอดผิดปกติ						
<b>สรุปผล การประเมินความเสี่ยง</b>							
เป็นผู้เสี่ยงสูงมาก คือ มีประวัติตามข้อ 1 ให้กาเครื่องหมายถูกในช่องวันที่ประเมิน							
เป็นผู้เสี่ยงสูง คือ มีประวัติในข้อใดข้อหนึ่ง ในข้อ 2 - 6 ให้กาเครื่องหมายถูกในช่องวันที่ประเมิน							
เป็นผู้เสี่ยงต่ำ คือ ไม่มีประวัติใดๆตั้งแต่ข้อ 1 - 6 ให้กาเครื่องหมายถูกในช่องวันที่ประเมิน							
<b>คำแนะนำในการปฏิบัติตน</b>							
เป็นผู้เสี่ยงสูงมาก : หยุดงานทันที ติดต่อสถานพยาบาล เพื่อพิจารณาแยกกักตัวในโรงพยาบาล							
เป็นผู้เสี่ยงสูง : ให้หยุดงาน แยกกักตัว และขอรับการตรวจยืนยัน โดยสถานพยาบาล อาจพิจารณาแยกกักตัวในสถานที่ที่เหมาะสม							
เป็นผู้เสี่ยงต่ำ : ไปทำงานได้ ไม่จำเป็นต้องกักตัว โดยอาจเป็นผู้ไม่คิดเชื้อหรือติดเชื้อ ไม่มีอาการ ทั้งนี้ให้ร่วมมือป้องกันการระบาดโรค ตามมาตรการที่รัฐประกาศโดยเคร่งครัดได้แก่ สวมหน้ากาก ล้างมือ เว้นระยะ							

## ส่วนที่ ๔ ข้อมูลด้านการดำเนินการของโรงเรียน

รายละเอียดการจัดทำ Small Bubble ในแต่ละชั้น รวมถึงรายชื่อครูผู้สอนที่อยู่ใน Small Bubble ในแต่ละชั้น (พื้นที่ควบคุมและเข้มงวดสูงสุด)

**การจัดทำ SMALL BUBBLE ระดับปฐมวัย การสร้าง Bubble มีดังนี้**

๑. กำหนดครูและเด็ก ในอัตราส่วน ๑ : ๕ (ควรเป็นสมาชิกเดิมทุกวัน) ทั้งครูและเด็กถือว่าเป็นสมาชิก ชั้นที่ ๑ และสมาชิกในครอบครัวของครูพี่เลี้ยงและเด็กในกลุ่ม ถือว่าเป็นสมาชิกชั้นที่ ๒
๒. ทำความสะอาดร่างกาย เช่น อาบน้ำ ล้างมือ ล้างเท้า และ เปลี่ยนชุดทำงาน ชุดเด็กหรือสวมเสื้อคลุมแขนยาวแบบเต็มตัว ตัวใหม่ก่อนเข้ามาในสถานพัฒนาเด็กปฐมวัยทุกวัน
๓. ทำกิจกรรมทุกอย่างด้วยกันตลอดทั้งวัน โดยเน้นการเว้นระยะห่างจากกลุ่มย่อย (Bubble) อื่น ๑-๒ เมตร เช่น กิจกรรมการสร้างประสบการณ์ (การเรียนรู้) การรับประทานอาหารการทำความสะอาดร่างกาย การนอน เป็นต้น
๔. ครอบครัวของสมาชิกในกลุ่ม ต้องปฏิบัติตามเพื่อป้องกันเชื้อโรคอย่างเคร่งครัดตลอดเวลา โดยยึดหลัก การเว้นระยะห่าง การสวมหน้ากาก การล้างมือ รักษาความสะอาด ปราศจากความแออัด
๕. หากในระยะแรกที่ยังไม่ได้ปฏิบัติการป้องกันโรคอย่างเคร่งครัด ของสมาชิกชั้นที่ ๑ และ ๒ แนะนำให้เว้นระยะห่างระหว่างบุคคลของครู/ผู้ดูแลเด็ก ๑-๒ เมตรไปก่อน

**แนวทางการจัดกิจกรรมโดยยึดหลัก Bubble Model** สำหรับสถานพัฒนาเด็กปฐมวัยการจัดกิจกรรมทุกประเภท เช่น การเคารพธงชาติการรับประทานอาหาร การนอน การอาบน้ำ การล้างมือ การแปรงฟัน การเล่น กิจกรรมส่งเสริมพัฒนาการ เป็นต้น ยึดหลัก เว้นระยะห่างอย่างน้อย ๑ – ๒ เมตรควรมีพื้นที่อย่างน้อย ๒ ตารางเมตรต่อเด็กปฐมวัย ๑ คน จัดพื้นที่เฉพาะการเรียนรู้กับเด็กเป็นรายบุคคลที่เน้นการเว้นระยะห่าง เช่น การเรียนบนเสื่อ การใช้เส้นสัญลักษณ์แสดงขอบเขต กั้นเขต เน้นกิจกรรมที่ให้เด็กทำบนพื้นที่ของตนเอง จัด พื้นที่เฉพาะการเรียนรู้กับเด็กเป็นรายบุคคลที่เน้นการเว้นระยะห่าง เช่น การเรียนบนเสื่อ การใช้เส้นสัญลักษณ์ แสดงขอบเขต กั้นเขต จัดตารางเวลาที่มีการสลับเวลามาเรียนที่ลดจำนวนเด็กในพื้นที่ของสถานพัฒนาเด็ก ปฐมวัยในแต่ละวัน และการจัดตารางเวลาในการใช้พื้นที่ที่เหมาะสมกับจำนวนเด็กส่งเสริมให้มีการใช้สื่อการ เรียนรู้ในระยะไกล เช่น Big Book การใช้สื่อขนาดใหญ่ในการมองเห็นระยะไกล การใช้จอขยายภาพ และมีการ ใช้สื่อรายบุคคลกับเด็กแต่ละคนแต่ละวันโดยมีการทำความสะอาดทุกวันใช้วิธีการจัดกิจกรรม เพลง เกม นิทาน สื่อ ที่เน้นการเว้นระยะห่าง เกมการเล่นในระยะห่าง เช่น การโยนห่วง การเล่นส่องกระจก การสื่อสารระยะไกล โดยใช้แก้วโทรศัพท์กระดาษ ดูแลให้เด็กรับประทานอาหารตามหลักโภชนาการที่ปรุงสุกใหม่และสะอาด ขณะ รับประทานอาหาร ให้เว้นระยะห่างอย่างน้อย ๑-๒ เมตร หรือมีฉากกั้นระหว่างบุคคลอุปกรณ์ของใช้รายบุคคล ทุกประเภทเช่น การรับประทานอาหารรายบุคคล แปรงและยาสีฟัน แก้วน้ำ เป็นต้น (หมายเหตุ ทั้งนี้ยาสีฟัน ควรแยกเป็นของใช้ส่วนบุคคล ในกรณีที่ใช้เป็นของส่วนรวม ให้ครู/ผู้ดูแลเด็กบิบบายาสีฟันป้ายที่ปากแก้วที่ล้าง สะอาด หรือ แก้วกระดาษ แล้วให้เด็กใช้แปรงสีฟันปาดไปใช้หรือบิบบิใส่ถาดเป็นจุด ๆ ตามขนาด ตามปริมาณที่ กำหนด เพื่อจะไม่ให้แปรงสีฟันของเด็กแต่ละคนสัมผัสปาก หลอดยาสีฟัน)การจัดกิจกรรมสำหรับเด็กเป็น รายบุคคล หรือกลุ่มย่อย จำนวนเด็ก ๓-๕ คน และให้มีการเว้นระยะระหว่างให้ปรับให้เข้ากับบริบทของสถาน สถานพัฒนาเด็กปฐมวัยของแต่ละสังกัด โดยคำนึงถึงความปลอดภัยของเด็กเป็นหลัก

การจัดการเด็กให้แบ่งกลุ่มย่อย ข้อกำหนดตาม”มาตรฐานสถานพัฒนาเด็กปฐมวัยแห่งชาติ”ที่เกี่ยวข้อง

**๑) มาตรฐานด้านที่ ๑** สถานพัฒนาเด็กปฐมวัย ต้องมีครู/ผู้ดูแลเด็กอย่างน้อย ๑ คน เป็นผู้มีหน้าที่ ดูแลเด็กดังนี้

(๑) เด็กอายุไม่เกิน ๑ ปี อัตราส่วนครู/ผู้ดูแลเด็กต่อเด็ก ๑:๓

(๒) สำหรับเด็กอายุไม่เกิน ๒ ปีอัตราส่วนครู/ผู้ดูแลเด็กต่อเด็ก ๑:๕

(๓) สำหรับเด็กอายุไม่เกิน ๓ ปีอัตราส่วนครู/ผู้ดูแลเด็กต่อเด็ก ๑:๑๐

(๔) เด็กอายุ ๓ ปีขึ้นไป อัตราส่วนครู/ผู้ดูแลเด็กต่อเด็ก ๑:๑๕ แต่ในสถานการณ์การระบาดของ

โรคโควิด-๑๙ จึงกำหนดว่า

(๑) เด็กอายุไม่เกิน ๑ ปี อัตราส่วนครู/ผู้ดูแลเด็กต่อเด็ก ๑:๓

(๒) สำหรับเด็กอายุ ๑ ปีขึ้นไป อัตราส่วนครู/ผู้ดูแลเด็กต่อเด็ก ๑:๕ การจัดกิจกรรมกลุ่มย่อย ต้องเป็นกลุ่มเดียวกันตลอดวันและทุกวัน โดยเด็กจำนวน ๓-๕ คน ต่อกลุ่ม

**๒) พื้นที่ใช้สอยภายในอาคารต้องสะอาด และปลอดภัย** มีพื้นที่สำหรับจัดกิจกรรม รับประทานอาหาร นอน และทำความสะอาดร่างกาย แยกจากห้องประกอบอาหาร ห้องส้วมและที่พักเด็กป่วย โดยเฉลี่ย ๒ ตาราง เมตรต่อเด็ก จำนวน ๑ คน เหมือนเดิมตาม”มาตรฐานสถานพัฒนาเด็กปฐมวัยแห่งชาติ”

๒.๑ การจัดห้องทำกิจกรรมย่อย ประจำวัน เช่นกรณีถ้าห้องขนาด ๒๔ ตารางเมตร (๔x๖ เมตร) แบ่งพื้นที่ได้ ๒ กลุ่ม โดยมีจำนวนเด็กแต่ละกลุ่มไม่เกิน ๓-๕ คน โดยมีขนาดพื้นที่กลุ่มละ ๑๒ ตารางเมตร

๒.๒ การจัดห้องรับประทานอาหาร ต้องมีมาตรฐานการเว้นระยะห่าง ๑-๒ เมตร

๒.๓ การจัดห้องนอน ต้องมีมาตรฐานการเว้นระยะห่าง ๑-๒ เมตร

**๓.) กิจกรรมที่ควรจัดหรือไม่ควรจัดให้กับเด็ก**

**กลุ่มที่ ๑ สีเขียว** เป็นกิจกรรมที่ควรจัดเป็นกิจกรรมที่เว้นระยะห่างได้ ได้แก่ กิจกรรมวงกลมกิจกรรม เสรี เช่น มุมบล็อก ร้อยเชือก มุมหนังสือ มุมวิทยาศาสตร์ โดยเน้นเป็นรายบุคคล กิจกรรมสร้างสรรค์เช่น กิจกรรมงานประดิษฐ์ที่สามารถแยกอุปกรณ์เป็นรายบุคคลกิจกรรมเสริมประสบการณ์ เช่น กิจกรรมเล่นนิทาน เกมการศึกษาภายในกลุ่ม เช่น เกมจับคู่ เกมแยกประเภท เกมจัดหมวดหมู่ เกมต่อตามแบบ เกมต่อโดมิโน

**กลุ่มที่ ๒ สีเหลือง** กิจกรรมที่ควรจัดแต่ต้องมีอุปกรณ์ส่วนบุคคล เป็นกิจกรรมที่เว้นระยะห่างได้ ได้แก่กิจกรรมสร้างสรรค์ เช่น บั๊นดินน้ำมัน/แป้งโดว์ กิจกรรมศิลปะ วาดรูป ระบายสี ( แยกสี หรือเครื่องเขียน รายบุคคล ) กิจกรรมเสริมประสบการณ์ เช่น กิจกรรมบทบาทสมมติ กิจกรรมกลางแจ้ง กิจกรรมที่สามารถเว้น ระยะและควบคุมการใช้อุปกรณ์เครื่องเล่นสนาม ต่อกันระหว่างกลุ่มได้ ( มีการฆ่าเชื้อก่อนกลุ่มใหม่เข้ามาทำ กิจกรรม)

**กลุ่มที่ ๓ สีแดง** กิจกรรมที่ไม่ควรจัด เป็นกิจกรรมที่ไม่สามารถเว้นระยะห่างได้ ได้แก่ กิจกรรม เคลื่อนไหวและจังหวะแบบรวมหมู่ เช่น กิจกรรมเต้นประกอบจังหวะ กิจกรรมดนตรี กิจกรรมเสริม ประสบการณ์ เช่น กิจกรรมทัศนศึกษา นอกสถานที่

**ตัวอย่างการวางแผนและกำหนดสัญลักษณ์การนั่งของเด็กในการจัดกิจกรรมกลุ่มย่อย**

๑. กิจกรรมเสริมประสบการณ์หรือกิจกรรมในวงกลม- แยกที่นั่ง โดยทำเครื่องหมายขอบเขตให้เด็ก เช่น ติดสัญลักษณ์ประจำตัว- ให้เดินมานั่งทีละคนโดยเว้นระยะห่าง- เคลื่อนย้ายเด็กให้น้อยที่สุด

๒. กิจกรรมกลางแจ้ง งดเล่นเครื่องเล่นสนามและการเล่นร่วมกันอื่นๆ เช่น ลูกบอลเล่นน้ำ เล่น ทRAY-เปลี่ยนเป็นการบริหารร่างกายแทน โดยให้อยู่ในที่ซึ่งครูกำหนด ขอบเขตไว้ เช่น เสื่อโยคะ หรือการติด เทปบนพื้นเพื่อกำหนดขอบเขต



๓. กิจกรรมเสรี- ไปหยิบของเล่นจากชั้นได้ที่ละคนคนละ ๑ อย่าง/ชุด- กลับมานั่งในที่ที่ครูกำหนด ขอบเขตให้นั่ง (เสื่อ/พรมเล็กๆ หรือติดเทปกำหนดขอบเขตที่พื้น)ทำกิจกรรมเสร็จ นำของเล่นไปไว้บนโต๊ะที่ครู กำหนดไว้สำหรับครูทำความสะอาด (ไม่นำไปเก็บที่เดิม) แล้วจึงไปหยิบของเล่นใหม่ไม่ให้เด็กเล่นของเล่นต่อ จากเพื่อน

๔. เกมการศึกษา- จัดเกมให้เพียงพอต่อจำนวนเด็ก- กำหนดขอบเขตของที่เล่น ให้เว้นระยะห่างกัน- ให้เล่นแบบต่างคนต่างเล่นไม่นำเกมมาเล่นด้วยกัน- เล่นเสร็จแล้วนำเกมไปไว้บนโต๊ะ สำหรับให้ครูทำความสะอาด

๕. กิจกรรมเคลื่อนไหวและจังหวะ- เน้นการเคลื่อนไหวอยู่กับที่ในเขตของตนเอง- เมื่อใช้เครื่องดนตรี เสร็จ ให้ครูนำไปทำความสะอาด ไม่นำมาเล่นต่อกัน

๖. กิจกรรมสร้างสรรค์- ทำงานศิลปะในที่ของตนเอง ซึ่งครูกำหนดไว้ให้เว้นระยะห่าง- ไม่ใช้วัสดุ อุปกรณ์สี ฯลฯ ร่วมกัน- ใช้เสร็จแล้วครูนำไปไว้ที่โต๊ะสำหรับทำความสะอาด

#### กิจวัตรประจำวันในสถานการณ์แพร่ระบาดของโรคติดเชื้อไวรัสโคโรนา ๒๐๑๙ เวลา (โดยประมาณ)

เวลา	รายการ
๐๗.๐๐ - ๐๗.๕๐ น.	รับเด็ก (คัดกรองเด็ก) + ล้างมือ + ใส่หน้ากาก
๐๘.๐๐ - ๐๘.๒๐ น.	เคารพธงชาติในห้องเรียน- กิจกรรมออกกำลังกาย
๐๘.๒๐ - ๐๙.๐๐ น.	กิจกรรมเสริมประสบการณ์เด็ก
๐๙.๐๐ - ๐๙.๓๐ น.	กิจกรรมสร้างสรรค์
๐๙.๓๐ - ๑๐.๒๐ น.	กิจกรรมเสรี
๑๐.๒๐ - ๑๐.๓๐ น.	ล้างมือก่อนรับประทานอาหารกลางวัน
๑๐.๓๐ - ๑๑.๓๐ น.	รับประทานอาหารกลางวัน
๑๑.๓๐ - ๑๒.๐๐ น.	กิจกรรมกลางแจ้ง
๑๒.๐๐ - ๑๒.๓๐ น.	แปรงฟัน+ล้างมือ
๑๒.๓๐ - ๑๔.๒๐ น.	นอนกลางวัน(วัดไข้)-ครู/ผู้ดูแลเด็ก ทำความสะอาดสถานที่ของใช้ของเล่น
๑๔.๒๐ - ๑๔.๔๐ น.	ตื่นนอน + ล้างหน้า + ทาแป้ง
๑๔.๔๐ - ๑๕.๐๐ น.	ดื่มนม
๑๕.๐๐ - ๑๕.๒๐ น.	กิจกรรมเกมการศึกษา
๑๕.๒๐ - ๑๕.๓๐ น.	เด็กเตรียมตัวกลับบ้าน
๑๕.๓๐ - ๑๖.๐๐ น.	ส่งเด็กกลับบ้านทำความสะอาดของเล่นของใช้

## ส่วนที่ ๑ เริ่มต้นจากบ้านสู่สถานพัฒนาเด็กปฐมวัย แนวปฏิบัติ

๑. จัดเตรียมอุปกรณ์เครื่องใช้ส่วนตัวสำหรับเด็กใช้ในสถานพัฒนาเด็กปฐมวัย ซึ่งต้องมีการตรวจเช็คทำความสะอาดเพิ่มขึ้น เช่น กระจกน้ำส่วนตัว - หน้ากากอนามัย หรือหน้ากากผ้าสำหรับเด็ก เพื่อเปลี่ยนระหว่างวันอย่างน้อย ๓ - ๕ ชิ้นต่อวัน - ชุดเครื่องนอน ผ้าปูที่นอน ปลอกหมอน ผ้าห่มเปลี่ยนอย่างน้อย ๒ ครั้งต่อ

๒. ก่อนรับ - ส่งเด็ก ผู้ปกครอง ต้องสวมหน้ากากอนามัย/หน้ากากผ้า และล้างมือด้วยน้ำสะอาดและสบู่ หรือเจล แอลกอฮอล์ทุกครั้งหมายเหตุ: กรณีหากผู้ปกครองกังวลการติดเชื้อในช่วงการเดินทางไป-กลับ ระหว่าง บ้านกับสถานพัฒนาเด็กปฐมวัยเนื่องจากโดยสารรถสาธารณะ หรือ มอเตอร์ไซค์ ก็สามารถสวมเสื้อคลุม (เสื้อ แจ็คเก็ตยาว หรือเสื้อที่มีลักษณะเสื้อกันฝน หรือแบบอื่นๆ) สวมทับเพื่อปกปิดทั่วร่างกายเด็ก เมื่อมาถึงสถาน พัฒนาเด็กปฐมวัยให้ถอดเสื้อคลุมพับเก็บไว้ใน กระเป๋า ทั้งนี้ควรหลีกเลี่ยงการสับเสื้อคลุมดังกล่าว เพราะ อาจทำให้เชื้อโรคกระจายได้

## ส่วนที่ ๒ การคัดกรองบุคลากรของสถานพัฒนาเด็กปฐมวัย(ผู้บริหารสถานพัฒนาเด็กปฐมวัย ครู/ผู้ดูแลเด็ก ผู้ประกอบอาหาร ผู้ทำความสะอาด และบุคลากรที่เกี่ยวข้อง) แนวทางปฏิบัติ

- ผู้บริหารสถานพัฒนาเด็กปฐมวัย ครู/ผู้ดูแลเด็ก ผู้ประกอบการ ผู้ทำความสะอาด และบุคลากร ที่เกี่ยวข้อง ทำความสะอาดร่างกาย ล้างมือ ล้างเท้าด้วยน้ำสะอาดและสบู่หรืออาบน้ำ ใช้ผ้าสะอาดแยกเช็ด รายบุคคลก่อนเข้าด้านในสถานพัฒนาเด็กปฐมวัย- ผู้บริหารสถานพัฒนาเด็กปฐมวัย ครู/ผู้ดูแลเด็ก ผู้ประกอบ อาหาร ผู้ทำความสะอาด และบุคลากรที่เกี่ยวข้อง เปลี่ยนเสื้อผ้าชุดใหม่ที่ใช้เฉพาะภายในสถานพัฒนาเด็ก ปฐมวัย สวมหน้ากากอนามัย/หน้ากากผ้า (แนะนำสวม หมวกคลุมผม)

## ส่วนที่ ๓ การคัดกรองเด็กและผู้ปกครอง(ครู/ผู้ดูแลเด็ก รับส่งเด็กด้านนอกอาคารสถานพัฒนาเด็กปฐมวัย) แนวทางปฏิบัติ

๑. กำหนดบริเวณจุดคัดกรองเด็ก และจัดทำเป็นสัญลักษณ์ที่เห็นชัดเจนของระยะ ระหว่างที่เด็กยืนรอ การคัดกรอง ให้มีระยะห่างกัน อย่างน้อย ๑-๒ เมตร

๒. จัดเตรียมอุปกรณ์คัดกรองเด็ก ได้แก่ เครื่องตรวจวัดอุณหภูมิหรือวัดไข้สำหรับเด็ก เจลแอลกอฮอล์ ล้างมือ เอกสารคัดกรอง ใบลงชื่อรับส่ง แบบบันทึกอุณหภูมิเด็กและผู้ปกครอง ป้ายประชาสัมพันธ์ขั้นตอนการ คัดกรอง

๓. สำหรับครู/ผู้ดูแลเด็ก ที่ตรวจรับส่งเด็ก ให้สวมหน้ากากอนามัย หรือหน้ากากผ้า และสวม Face Shield ร่วมด้วยเพื่อป้องกันตนเอง

๔. ตรวจคัดกรองเด็กและผู้ปกครอง วัดอุณหภูมิของทั้งเด็กและผู้ปกครอง อุณหภูมิจะต้องไม่เกิน ๓๗.๕ องศาเซลเซียส ไม่มีอาการ ไอ จาม มีน้ำมูก อาการหอบเหนื่อย และสอบถามข้อมูลจากผู้ปกครอง เกี่ยวกับ บุคคลในครอบครัวมีใครเดินทางมาจากพื้นที่เสี่ยงหรือถูกกักตัวตามมาตรฐาน ของกรมควบคุมโรค หรือไม่หาก พบว่ามีข้อมูลเสี่ยง จะต้องให้เด็กหยุดเรียนทันที (อาจเพิ่มการตอบแบบสอบถามทาง App. ไทยชนะ) หมายเหตุ: โปรดติดตามข่าว “พื้นที่เสี่ยง” ที่จะเปลี่ยนแปลงไปตามสถานการณ์การระบาดของโลกประเทศไทย และ พื้นที่ที่สถานพัฒนาเด็กปฐมวัยตั้งอยู่

๕. ใส่หน้ากากอนามัยหรือหน้ากากผ้าที่ใหม่แห้ง และสะอาดให้เด็ก (สำหรับเด็กที่ผ่านการคัดกรองจาก ข้อ ๔ ยกเว้นเด็กอายุต่ำกว่า ๒ ปีไม่ต้องใส่หน้ากากอนามัย หรือหน้ากากผ้า)

๖. ทำความสะอาดร่างกาย ล้างมือ ล้างเท้าเด็กด้วยน้ำสะอาดและสบู่ หรืออาบน้ำให้เด็ก (สำหรับเด็กที่ ผ่านการคัดกรองจาก ข้อ ๕) แล้วใช้ผ้าสะอาดแยกเช็ดให้แห้งเป็นรายบุคคล ก่อนเดินเข้าภายในพื้นที่ดูแลเด็ก

## ส่วนที่ ๔ การจัดกิจกรรมดูแล พัฒนา และส่งเสริมการเรียนรู้แก่เด็ก(ครู/ผู้ดูแลเด็ก จัดเตรียม จัดการ)

การจัดกิจกรรมดูแล พัฒนา และส่งเสริมการเรียนรู้แก่เด็กปฐมวัยที่เข้ารับบริการในสถานพัฒนาเด็ก ปฐมวัย ดำเนินการภายใต้หลักสูตรแกนกลางของกระทรวงศึกษาธิการ หลักสูตรการศึกษาปฐมวัย พ.ศ. ๒๕๖๐ ซึ่งมีการจัดกิจกรรมหลัก ๑ วันประกอบด้วย กิจกรรมเสรี กิจกรรมสร้างสรรค์ กิจกรรมเคลื่อนไหวและจังหวะ กิจกรรมเสริมประสบการณ์ กิจกรรมกลางแจ้ง และกิจกรรมเกมการศึกษา ซึ่งสถานพัฒนาเด็กปฐมวัย ดำเนินการอยู่แล้ว แต่ในช่วงสถานการณ์การระบาดของโรคติดเชื้อไวรัสโคโรนา ๒๐๑๙ (COVID – ๑๙) เกิดขึ้น เพื่อความปลอดภัยของเด็ก จึงต้องมีการ ปรับเปลี่ยนวิธีการดูแลพัฒนา และส่งเสริมการเรียนรู้ “รูปแบบใหม่” แก่เด็กโดยเฉพาะการปรับเปลี่ยนขนาดพื้นที่การจัดกิจกรรม การจัดกลุ่มเด็ก การควบคุมเด็กกลุ่มย่อย (Bubble) การจัดการให้มีครู/ผู้ดูแลเด็กรายกลุ่มย่อย (Bubble) ทุกกลุ่มตามแนวคิดBubble ซึ่งเป็นการดูแล ตัวเองช่วงสถานการณ์การระบาดของโรคโควิด ๑๙ ในประเทศนิวซีแลนด์ เป็นการ สร้างขอบเขต ของแต่ละบุคคลที่ต้องพยายามรักษาให้เขตของตนเองปลอดภัย และปฏิบัติตามคำแนะนำเพื่อป้องกันเชื้อโรค อย่างเคร่งครัด และให้รักษาระยะห่างทางสังคม ไม่ให้ปฏิสัมพันธ์ใกล้ชิด ดังนั้น ครู/ผู้ดูแลเด็ก จึงต้องเตรียม จัดการจัดกิจกรรม

## ส่วนที่ ๕ การรับประทานอาหารอาหารหลัก อาหารเสริม (นม) และอาหารว่าง แนวทางปฏิบัติ

### ๑. ผู้เตรียมอาหาร

๑.๑ ล้างมือด้วยน้ำสะอาดและสบู่ทุกครั้งที่จะเตรียมอาหาร พร้อมสวมถุงมือและที่คลุมผมตลอดเวลา ในการจัดเตรียมอาหาร

๑.๒ ทำความสะอาด ฆ่าเชื้อภาชนะที่ใส่อาหารก่อนนำมาใช้ทุกครั้ง และทุกครั้ง

๑.๓ จัดโต๊ะสำหรับนั่งทานอาหาร โดยแบ่งกลุ่มย่อย (Bubble) ให้มีระยะห่างรายบุคคล ๑ – ๒ เมตร หรือหากมีข้อจำกัดเรื่องพื้นที่ให้ทำฉากกั้นระหว่างเด็ก หรือสามารถจัดเวียนรับประทานอาหารเหลื่อมเวลาตาม ความเหมาะสม หากต้องใช้โต๊ะและเก้าอี้ชุดเดิม ต้องทำความสะอาด ฆ่าเชื้อก่อนเด็กและครูคนใหม่เข้ามานั่ง ทุกครั้ง

### ๒. ครู/ผู้ดูแลเด็ก

๒.๑ ควบคุม สอนแนะให้เด็กล้างมือด้วยน้ำสะอาดและสบู่ โดยให้มีระยะห่างรายบุคคล ๑ – ๒ เมตร ก่อนรับประทานอาหารทุกครั้ง

๒.๒ ควบคุม สอนแนะให้เด็กล้างมือ ล้างปาก และแปรงฟัน โดยให้มีระยะห่างรายบุคคล ๑ – ๒ เมตรหลังจากรับประทานอาหารทุกครั้ง

๒.๓ ฉีดพ่นน้ำยาฆ่าเชื้อ หลังจากการใช้อ่างล้างมือ หรือแปรงฟัน ด้วยน้ำยาฟอกขาวผสมน้ำสะอาด ตามสัดส่วนที่สุขภัณฑ์ทุกครั้ง และระมัดระวังอย่าให้เด็กสัมผัสหากน้ำยายังไม่แห้งดี

๒.๔ แนะนำผู้ปกครองของเด็ก ในการนำของใช้ส่วนตัวเด็กที่ต้องเตรียมมาใช้ในสถานพัฒนาเด็ก ปฐมวัยเช่น กระติกน้ำ แปรงสีฟัน ยาสีฟัน เป็นต้น

## ส่วนที่ ๖ การนอนกลางวัน(ครู/ผู้ดูแลเด็ก)แนวทางปฏิบัติ

๑. จัดเตรียมพื้นที่นอนให้เด็กเป็นรายกลุ่มย่อย (Bubble) โดยจัดให้มีระยะห่างรายบุคคลอย่างน้อย ๑-๒ เมตร
๒. วัดไข้เด็กก่อนนอน หรือหลังตื่นนอน หากเด็กมีอุณหภูมิตั้งแต่ ๓๗.๕ องศาเซลเซียส ให้แยกเด็กไปห้องหรือมุมพยาบาล และรายงานผู้บริหาร พร้อมแจ้งผู้ปกครองรับเด็กทันที
๓. จัดการแยกที่นอนของเด็กออกจากกัน กรณีเก็บที่นอนของเด็กรวมกันในตู้เก็บของ ให้แยกเก็บตาม กลุ่มย่อย (Bubble) ที่ตัวเองดูแล และไม่ใช้ที่นอนร่วมกัน
๔. ส่งคืนเครื่องนอน หมอน ผ้าห่ม ผ้าปูที่นอน แก่ผู้ปกครองให้ทำความสะอาดเป็นประจำอย่างน้อย ๒ ครั้งต่อสัปดาห์

## ส่วนที่ ๗ การใช้ห้องน้ำและแปรงฟัน(ครู/ผู้ดูแลเด็ก)แนวทางปฏิบัติ

๑. ฉีดพ่นน้ำยาฆ่าเชื้อ ในสุขภัณฑ์โดยใช้น้ำยาฟอกขาวผสมน้ำสะอาดตามสัดส่วน ทำความสะอาด สุขภัณฑ์หลังจากเด็กขับถ่ายทุกครั้ง และระวังอย่าให้เด็กสัมผัสสุขภัณฑ์หากน้ำยายังไม่แห้ง
๒. ควบคุม สอนและควบคุมให้เด็กล้างมือด้วยน้ำสะอาดและสบู่ทุกครั้งที่ขับถ่าย และใช้ผ้าสะอาดแยก เช็ดรายบุคคล หรือใช้กระดาษทิชชูและทิ้งทิชชูใช้แล้วใส่ภาชนะที่มีฝาปิดมิดชิด กรณีเด็กที่ใช้ผ้าอ้อมสำเร็จรูป เมื่อใช้แล้วควรทิ้งใส่ภาชนะที่มีฝาปิดมิดชิด เพื่อป้องกันการกระจายของเชื้อโรค
๓. การจัดกิจกรรมแปรงฟันหลังอาหารกลางวันครู/ผู้ดูแลเด็กจัดให้มีกิจกรรมการแปรงฟันหลังอาหาร กลางวันทุกวันอย่างสม่ำเสมอ ควรแปรงฟันในบริเวณสำหรับแปรงฟันที่เหมาะสม เช่น ห้องน้ำ โดยหลีกเลี่ยง การรวมกลุ่ม และต้องเว้นระยะห่าง ๑-๒ เมตร ในการแปรงฟัน เพื่อป้องกันการแพร่กระจายของน้ำลายละออง น้ำ หรือเชื้อโรคสู่ผู้อื่น กรณีห้องน้ำแออัด ควรกำหนดให้เหลือเวลาในการแปรงฟัน ก่อนการแปรงฟันทุกครั้ง ให้ล้างมือด้วยสบู่และน้ำเสมอ เป็นเวลาอย่างน้อย ๒๐ วินาที หรือ เจลแอลกอฮอล์ที่มีความเข้มข้น ๗๐-๗๕ % แต่หากมีความจำกัดด้านสถานที่ ขอแนะนำการแปรงฟันทางเลือก คือการแปรงฟันที่โต๊ะเรียน ในห้องเรียน (หมายเหตุ ทั้งนี้ยาสีฟันควรแยกเป็นของใช้ส่วนบุคคล ในกรณีที่ใช้เป็นของส่วนรวม ให้ครู/ผู้ดูแลเด็กบิบบยาสี ฟันป้ายที่ปากแก้วที่ล้างสะอาด หรือ แก้วกระดาษ แล้วให้เด็กใช้แปรงสีฟันปาดไปใช้หรือบิบบใส่ถาด ดเป็นจุด ๆ ตามขนาด ตามปริมาณที่กำหนด เพื่อจะไม่ให้แปรงสีฟันของเด็กแต่ละคนสัมผัสปากหลอดยาสีฟัน)
๔. ทำความสะอาดห้องน้ำ ห้องส้วม ด้วยน้ำยาทำความสะอาดทั่วไป พื้นห้องส้วมให้ฆ่าเชื้อโดยรดน้ำยา ฟอกขาวที่เตรียมไว้ตามทิ้งไว้อย่างน้อย ๑๐ นาทีเช็ดเน้นบริเวณที่รองนั่งโถส้วม ฝาปิดโถส้วม ที่กดชักโครก ราวจับ ลูกบิด หรือกอนประตูที่แขวนกระดาษชำระ อ่างล้างมือ ก๊อกน้ำ ที่วางสบู่ผนังชอกประตูด้วยผ้าชุบน้ำยาฟอกขาวที่เตรียมไว้หรือแอลกอฮอล์ ๗๐ % หรือไฮโดรเจนเปอร์ออกไซด์ ๐.๕%

## ส่วนที่ ๘ การส่งเด็กกลับบ้านช่วงเย็น(ครู/ผู้ดูแลเด็ก)แนวทางปฏิบัติ

๑. นำเด็กออกมารอผู้ปกครอง ณ จุดคัดกรองเด็กในช่วงเช้า (ส่วนที่๑) และวัดอุณหภูมิของเด็กก่อน ส่งกลับให้ผู้ปกครอง และวัดอุณหภูมิของผู้ปกครองที่มารับเด็กทุกครั้ง
๒. ลงชื่อส่งเด็ก และบันทึกอุณหภูมิเด็กและผู้ปกครอง ในเอกสารแบบฟอร์ม พร้อมแนะนำผู้ปกครอง หลังจากกลับเข้าบ้านแล้วให้อาบน้ำ ทำความสะอาดร่างกายทั้งเด็กและผู้ปกครองทันทีทุกครั้ง เพื่อป้องกันมิให้ เกิดการติดเชื้อใน

ระหว่างการเดินทางจากสถานพัฒนาเด็กปฐมวัยกลับบ้าน และให้หลีกเลี่ยงการพาเด็กไปใน พื้นที่เสี่ยงหมั่นสังเกตตนเอง บุคคลในบ้าน และเด็กอย่างสม่ำเสมอ ว่ามีอาการผิดปกติใดๆ อาทิ มีไข้ ไอ จาม น้ำมูกไหลเหนื่อยหอบ หรือไม่

๓. ส่งชุดเครื่องนอน และผ้าเช็ดตัว ของเด็กแก่ผู้ปกครองเพื่อให้ทำความสะอาดก่อนนำมาใช้ทุกครั้งเป็นประจำ

### ส่วนที่ ๙ การฆ่าเชื้อ และดูแลความสะอาด(ผู้บริหารสถานพัฒนาเด็กปฐมวัย & ครู/ผู้ดูแลเด็ก)

แนวทางปฏิบัติผู้บริหารสถานพัฒนาเด็กปฐมวัย และ ครู/ผู้ดูแลเด็ก ทำความสะอาดบริเวณสถานพัฒนาเด็กปฐมวัย โดยเน้นบริเวณที่มีการสัมผัสหรือใช้งานร่วมกันบ่อยครั้ง เช่น ปากกา ลูกบิดประตู รีโมทคอนโทรล โทรศัพท์ ปุ่มกดลิฟท์ ซึ่งเป็นพื้นผิวขนาดเล็ก บริเวณจุดสัมผัสของสนามเด็กเล่นทั้งภายในและภายนอกอาคาร สิ่งของ เครื่องใช้สื่อ พัฒนาการเด็ก ยานพาหนะ ห้องน้ำ ห้องส้วม ทำความสะอาดชูบน้ำยาฟอกขาวที่เตรียมไว้ หรือ แอลกอฮอล์๗๐ % หรือไฮโดรเจนเปอร์ไซด์ ๐.๕% เช็ดทำความสะอาดและฆ่าเชื้อ อย่างน้อยวันละ ๒ ครั้ง (ตามคำแนะนำกระทรวงสาธารณสุข)

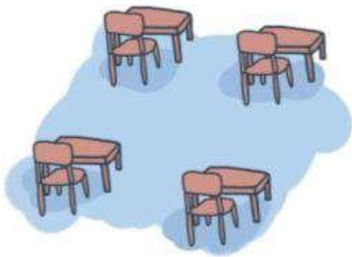
### การจัดทำ SMALL BUBBLE ระดับประถมศึกษา การสร้าง Bubble มีดังนี้

๑. กำหนดครูและเด็ก ในอัตราส่วน ๑ : ๑๕ (เป็นสมาชิกเดิมทุกวัน) ทั้งครูและเด็กถือว่าเป็นสมาชิกชั้นที่ ๑ และสมาชิกในครอบครัวของครูและเด็กในกลุ่ม ถือว่าเป็นสมาชิกชั้นที่ ๒
  ๒. ทำความสะอาดร่างกาย เช่น ล้างมือ ล้างเท้า ตัวใหม่ก่อนเข้ามาในห้องเรียน
  ๓. ทำกิจกรรมทุกอย่างด้วยกันตลอดทั้งวัน โดยเน้นการเว้นระยะห่างจากกลุ่มย่อย (Bubble) อื่น ๑-๒ เมตร เช่น กิจกรรมการเรียนการสอน การรับประทานอาหาร การทำความสะอาดร่างกาย
  ๔. ครอบครัวของสมาชิกในกลุ่ม ต้องปฏิบัติตนเพื่อป้องกันเชื้อโรคอย่างเคร่งครัดตลอดเวลา โดยยึดหลักการ เว้นระยะห่าง การสวมหน้ากาก การล้างมือ รักษาความสะอาด ปราศจากความแออัด
  ๕. สื่อสารแนวคิด Thailand ECD Bubble Model ให้สมาชิกชั้น ๑ และ ๒ ทุกคนรับทราบ เข้าใจและร่วมมือกันทำอย่างเคร่งครัด เพื่อให้เกิดความปลอดภัยแก่ทุกคน และกำหนดเครื่องมือสื่อสารเช่น โทรศัพท์ LINE Facebook เป็นต้น เพื่อสมาชิกได้ติดต่อกันและสร้างปฏิสัมพันธ์ที่ดีต่อกัน
  ๖. หากในระยะแรกที่ยังไม่ได้ปฏิบัติการป้องกันโรคอย่างเคร่งครัด ของสมาชิกชั้นที่๑ และ๒ แนะนำให้เว้นระยะห่างระหว่างบุคคลของครู ๑-๒ เมตรไปก่อน
๑. ด้านสถานที่และสิ่งแวดล้อมในโรงเรียน



-ตรวจสอบสถานที่ ซ่อมแซม ปรับปรุง ทำ ความสะอาด อาคารเรียน ห้องเรียน ตู้ โต๊ะ เก้าอี้ อุปกรณ์การเรียนการสอน อุปกรณ์กีฬาเครื่อง เด็กเล่น ห้องน้ำ ห้องส้วม ห้องครัวและอุปกรณ์ โรงอาหาร สถานที่รับประทานอาหาร และอื่นๆ ที่ครู นักเรียน อยู่ร่วมกัน และมีพื้นที่สัมผัส

-ตรวจสอบอ่างล้างมือให้มีเพียงพอ อยู่ในสภาพดี พร้อมใช้งาน รวมถึงสบู่ล้างมือที่เพียงพอ



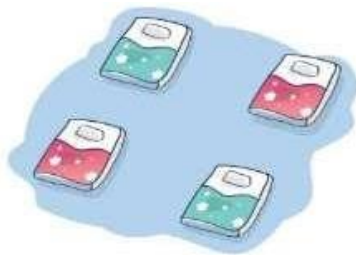
- จัดสถานที่เพื่อเว้นระยะห่างระหว่างบุคคล เช่น การเข้าแถว การเข้าคิว การจัดที่นั่งเรียน การจัดที่นั่งรับประทานอาหาร ตามมาตรการเว้นระยะห่างทางกายภาพ (Physical Distancing)

- องค์การอนามัยโลก (WHO) แนะนำระยะห่างทางสังคม (Social Distancing) หรือที่ปัจจุบันเรียกว่า ระยะห่างทางกายภาพ ถ้าอยู่ในที่สาธารณะ ควรเว้นระยะห่างจากผู้อื่นอย่างน้อย ๑.๕ เมตร โดยเฉพาะอย่างยิ่งผู้ที่ไอ จาม และมีไข้ เพื่อป้องกันการรับเชื้อโรคตัวอย่างมาตรการระยะห่างปลอดภัย

✓ จัดโต๊ะเรียน โต๊ะรับประทานอาหารกลางวัน และ โต๊ะทำงานครูให้มีระยะห่าง

✓ ทาสัญลักษณ์เพื่อเว้นระยะห่างระหว่างบุคคล เช่น จุดตรวจวัดไข้ก่อนเข้าโรงเรียน แถวรับประทานอาหารกลางวัน จุดล้างมือ เป็นต้น

✓ เหลื่อมเวลาพักรับประทานอาหารกลางวัน



- สำหรับเด็กเล็กที่ยังต้องนอนกลางวัน หรือ โรงเรียนในพื้นที่ห่างไกลที่มีโรงนอน ให้รักษาระยะห่าง ระหว่างกันอย่างน้อย ๑.๕ เมตร โดยไม่เอาศีรษะชน กันและแยกอุปกรณ์เครื่องใช้ เป็นของส่วนตัว ไม่ใช้ร่วมกัน กรณีหากมีเด็กป่วยให้หยุดอยู่กับบ้าน

- แจ้งผู้ปกครองที่นักเรียนมีอาการเจ็บป่วยเช่น มีไข้ ไอ จาม มีน้ำมูก เหนื่อยหอบ หรือกลับจากพื้นที่เสี่ยงและอยู่ในช่วงกักกัน ให้หยุดเรียน รวมทั้งขอความร่วมมือ กรณีที่มีคนในครอบครัวป่วยด้วยโรคติดเชื้อโควิด-๑๙ หรือกลับจากพื้นที่เสี่ยงและอยู่ในช่วงกักกัน ให้ปฏิบัติตามคำแนะนำของเจ้าหน้าที่ สาธารณสุขอย่างเคร่งครัด



## ๒. ด้านห้องเรียน ห้องปฏิบัติการ และสถานที่จัดกิจกรรมการเรียนการสอนอื่น ๆ ห้องเรียน ห้องเรียนรวม เช่น ห้องคอมพิวเตอร์ ห้องประชุม

๑. จัดโต๊ะเก้าอี้หรือที่นั่งให้มีการเว้นระยะห่างระหว่างบุคคลอย่างน้อย ๑.๕ เมตร ควรคำนึงถึงสภาพ บริบทและขนาดพื้นที่ และจัดทำสัญลักษณ์แสดงจุดตำแหน่งชัดเจน กรณีห้องเรียน ไม่เพียงพอในการจัดเว้น ระยะห่างระหว่างบุคคล ควรจัดให้มีการสลับวันเรียนแต่ละชั้นเรียน แบ่งจำนวนนักเรียน หรือการใช้พื้นที่ใช้สอย บริเวณโรงเรียนตามความเหมาะสม ทั้งนี้อาจพิจารณาวิธีปฏิบัติอื่น ตามบริบทความเหมาะสม โดยปฏิบัติตาม มาตรการเว้นระยะห่างทางสังคม (Social distancing)

๒. การจัดนักเรียนในห้องเรียน ให้โรงเรียนจัดนักเรียนเข้าชั้นเรียน ห้องเรียนละ ๒๐ - ๒๕ คน เว้นแต่ โรงเรียนใด มีขนาดห้องเรียนกว้างขวางเพียงพอให้จัดนักเรียนเข้าชั้นเรียนได้ไม่เกิน ๓๐ คน

๓. จัดให้มีการเหลื่อมเวลาเรียนการเรียนกลุ่มย่อยหรือวิธีปฏิบัติที่เหมาะสมตามบริบทสถานการณ์ และเน้นให้นักเรียนสวมหน้ากากผ้าหรือหน้ากากอนามัยขณะเรียนตลอดเวลา

๔. จัดให้มีการระบายอากาศที่ดี ให้อากาศถ่ายเท เช่น เปิดประตูหน้าต่าง หลีกเลี้ยงการใช้ เครื่องปรับอากาศ หากจำเป็นต้องใช้เครื่องปรับอากาศ กำหนดเวลา เปิด - ปิด เครื่องปรับอากาศ เปิดประตู หน้าต่างระบายอากาศ ทุก ๑ ชั่วโมง และทำความสะอาดอย่างสม่ำเสมอ

๕. จัดให้มีเจลแอลกอฮอล์ใช้ทำความสะอาดมือสำหรับนักเรียนและครูใช้ประจำทุกห้องเรียนอย่าง เพียงพอ

๖. ให้มีการทำความสะอาดโต๊ะ เก้าอี้ อุปกรณ์และจุดสัมผัสเสี่ยง เช่น ลูกบิดประตู เครื่องเล่นของใช้ ร่วมกัน ทุกวัน อย่างน้อยวันละ ๒ ครั้ง เช้าก่อนเรียนและพักเที่ยง กรณีการย้ายห้องเรียน ต้องทำความสะอาด โต๊ะเก้าอี้ก่อนและหลังใช้งานทุกครั้ง

### ห้องสมุด

๑. จัดโต๊ะเก้าอี้หรือที่นั่งให้มีการเว้นระยะห่างระหว่างบุคคล อย่างน้อย ๑.๕ เมตร และจัดทำสัญลักษณ์ แสดงจุดตำแหน่งชัดเจน

๒. จัดให้มีการระบายอากาศที่ดีให้อากาศถ่ายเท เช่น เปิดประตู หน้าต่าง หากจำเป็นต้องใช้ เครื่องปรับอากาศ กำหนดเวลา เปิด-ปิด เครื่องปรับอากาศ เปิดประตูหน้าต่างระบายอากาศทุก ๑ ชั่วโมงและทำความสะอาด อย่างสม่ำเสมอ

๓. จัดให้มีเจลแอลกอฮอล์ใช้ทำความสะอาดมือ สำหรับครูบรรณารักษ์ นักเรียนและผู้ให้บริการบริเวณ ประตูทางเข้า และภายในห้องสมุดอย่างเพียงพอ

๔. ให้มีการทำความสะอาดโต๊ะอุปกรณ์ และจุดสัมผัสเสี่ยง เช่น ลูกบิดประตู ชั้นวางหนังสือทุกวัน ๆ ละ ๒ ครั้ง (เช้าก่อนให้บริการ พักเที่ยง) การจำกัดจำนวนคน จำกัดเวลาในการเข้าใช้บริการห้องสมุด และให้นักเรียนและผู้ให้บริการทุกคน สวม หน้ากากผ้า หรือหน้ากากอนามัยขณะใช้บริการห้องสมุดตลอดเวลา

### ห้องประชุม/หอประชุม

๑. จัดให้มีการคัดกรองตรวจวัดอุณหภูมิร่างกายก่อนเข้าห้องประชุม หอประชุม หากพบ ผู้มีอาการไข้ ไอ มีน้ำมูก เจ็บคอ หายใจลำบาก เหนื่อยหอบ ไม่ได้กลิ่น ไม่รู้รส ให้แยกนักเรียน ไว้ที่ห้องที่จัดเตรียมไว้ บันทึก รายชื่อและอาการป่วย ประเมินความเสี่ยง แจ้งผู้ปกครองดำเนินการ ตามขั้นตอนการคัดกรอง

๒. จัดโต๊ะ เก้าอี้ หรือที่นั่งให้มีการเว้นระยะห่างระหว่างบุคคล ๑.๕ เมตร และจัดทำสัญลักษณ์แสดง จุดตำแหน่งชัดเจน

๓. ผู้เข้าประชุมทุกคนสวมหน้ากากผ้าหรือหน้ากากอนามัยขณะประชุมตลอดเวลา

๔. จัดให้มีเจลแอลกอฮอล์ใช้ทำความสะอาดมือสำหรับผู้เข้าประชุม บริเวณทางเข้า ภายในอาคาร หอประชุม บริเวณทางเข้าด้านหน้าและด้านในของห้องประชุม อย่างเพียงพอและทั่วถึง

๕. งดหรือหลีกเลี่ยงการให้บริการอาหารและเครื่องดื่มภายในห้องประชุม

๖. ให้มีการทำความสะอาดโต๊ะ เก้าอี้ อุปกรณ์ และจุดสัมผัสเสี่ยงร่วม เช่น ลูกบิดประตู รีโมท อุปกรณ์ สื่อ ก่อนและหลังใช้ห้องประชุมทุกครั้ง

๗. จัดให้มีการระบายอากาศที่ดี ให้อากาศถ่ายเท เช่น เปิดประตู หน้าต่าง ก่อนและหลังใช้ห้องประชุม ทุกครั้งหากจำเป็นต้องใช้เครื่องปรับอากาศ กำหนดเวลาเปิด - ปิดเครื่องปรับอากาศ เปิดประตู หน้าต่าง ระบาย อากาศ ทุก ๑ ชั่วโมง และทำความสะอาดอย่างสม่ำเสมอ

### สถานที่แปร่งพิน

โรงเรียนบ้านหนองคอก มีกิจกรรมที่ส่งเสริมให้มีการแปร่งพินหลังอาหารกลางวันอย่างถูกต้องเหมาะสมตามสถานการณ์และ บริบทพื้นที่ หลีกเลี่ยงการรวมกลุ่ม ควรจัดเว้นระยะห่างระหว่างบุคคลในการแปร่งพิน และให้มีอุปกรณ์การ แปร่งพินส่วนบุคคล ดังนี้

การจัดเตรียมวัสดุอุปกรณ์การแปร่งพิน และแปร่งสีพิน

๑. นักเรียนทุกคนมีแปร่งสีพินเป็นของตนเอง ห้ามใช้แปร่งสีพินและยาสีพินร่วมกัน

๒. ทำสัญลักษณ์หรือเขียนชื่อบนแปร่งสีพินของแต่ละคน เพื่อให้รู้ว่าเป็นแปร่งสีพิน ของใคร ป้องกัน การหยิบของผู้อื่นไปใช้

๓. ควรเปลี่ยนแปร่งสีพินให้นักเรียน ทุก ๓ เดือน เมื่อแปร่งสีพินเสื่อมคุณภาพ โดยสังเกต ดังนี้

-บริเวณหัวแปร่งสีพินมีคราบสกปรกติดค้าง ล้างได้ยาก

-ขนแปร่งสีพินบานแสดงว่าขนแปร่งเสื่อมคุณภาพใช้แปร่งพินได้ไม่สะอาด และอาจ กระทบเหงือกให้เป็นแผลได้

-ยาสีพิน ให้นักเรียนทุกคนมียาสีพินเป็นของตนเอง และเลือกใช้ยาสีพินผสมฟลูออไรด์ ซึ่งมีปริมาณฟลูออไรด์ ๑,๐๐๐-๑,๕๐๐ ppm. (มิลลิกรัม/ลิตร) เพื่อป้องกันฟันผุ

-แก้วน้ำ จัดให้นักเรียนทุกคนมีแก้วน้ำส่วนตัวเป็นของตนเอง ผ้าเช็ดหน้าส่วนตัว สำหรับใช้เช็ดทำความสะอาดบริเวณใบหน้าควรซักและเปลี่ยนใหม่ทุกวัน

การเก็บอุปกรณ์การแปร่งพิน และแปร่งสีพิน

๑. เก็บแปร่งสีพินในบริเวณที่มีอากาศถ่ายเทได้สะดวก ไม่อับชื้น และปลอดภัยจากแมลง

๒. จัดทำที่เก็บแปร่งสีพิน แก้วน้ำ โดยเก็บของแต่ละคนแยกจากกัน ไม่ปะปนกันวันให้มี ระยะห่างเพียงพอที่จะ

ไม่ให้แปร่งสีพินสัมผัสกันเพื่อป้องกันการแพร่ระบาดของโรคโควิด ๑๙



### สนามเด็กเล่น

๑. ให้มีการทำความสะอาดเครื่องเล่นและอุปกรณ์การเล่นทุกวัน อย่างน้อยวันละ ๒ ครั้ง ทำความ สะอาดด้วย น้ำยาทำความสะอาด
๒. จัดเครื่องเล่น อุปกรณ์การเล่น และนักเรียนให้มีการเว้นระยะห่างระหว่างบุคคล อย่างน้อย ๑.๕ เมตร และกำกับดูแลให้เด็กสวมหน้ากากผ้าหรือหน้ากากอนามัยตลอดเวลาการเล่น
๓. จำกัดจำนวนนักเรียน จำกัดเวลาการเล่นในสนามเด็กเล่น โดยอยู่ในความควบคุมดูแลของครูในช่วงเวลาพักกลางวัน และหลังเลิกเรียน
๔. ให้ล้างมือด้วยสบู่และน้ำหรือเจลแอลกอฮอล์ ทำความสะอาดมือก่อนและหลังการเล่นทุกครั้ง\

### ห้องสุขา

๑. จัดเตรียมอุปกรณ์ทำความสะอาดอย่างเพียงพอ ได้แก่ น้ำยาทำความสะอาด หรือน้ำยาฟอกขาว อุปกรณ์ การตวง ถังขยะ ถังน้ำ ไม้ถูพื้น คีบด้ามยาวสำหรับเก็บขยะ ผ้าเช็ดทำความสะอาด และอุปกรณ์ป้องกัน อันตรายส่วนบุคคล ที่เหมาะสมกับการปฏิบัติงาน เช่น ถุงมือ หน้ากากผ้า เสื้อผ้า ที่จะนำมาเปลี่ยนหลังทำความสะอาด
๒. การทำความสะอาดห้องน้ำ ห้องส้วม ควรทำความสะอาดอย่างน้อยวันละ ๒ ครั้ง ด้วยน้ำยาทำความสะอาด ทัวไป พื้นห้องส้วม ให้ฆ่าเชื้อโดยใช้ผลิตภัณฑ์ฆ่าเชื้อที่มีส่วนผสมของโซเดียม ไฮโปคลอไรท์ (รู้จักกันใน ชื่อ “น้ำยาฟอก ขาว”) โดยนำมาผสมกับน้ำ เพื่อให้ได้ความเข้มข้น ๐.๑ % หรือ ๑,๐๐๐ ส่วนในล้านส่วน หรือ ผลิตภัณฑ์ฆ่าเชื้อที่มีส่วนผสม ของไฮโดรเจนเปอร์ออกไซด์ โดยนำมาผสมกับน้ำ เพื่อให้ได้ความเข้มข้น ๐.๕ % หรือ ๕๐๐๐ ส่วน ในล้าน ส่วน ราดน้ำยาฆ่าเชื้อ ทิ้งไว้อย่างน้อย ๑๐ นาที เน้นเช็ดบริเวณที่รองนั่งโถส้วม ฝาปิด โถส้วม ที่กดชักโครก สายชำระ ราวจับ ลูกบิด หรือกลอนประตู ที่แขวนกระดาษชำระ อ่างล้างมือ ชันน้ำ ก๊อก น้ำ ที่วางสบู่ ผงซัก สอกประตู ด้วยผ้าชุบ น้ำยาฟอกขาว หรือใช้แอลกอฮอล์ ๗๐ % หรือ ไฮโดรเจนเปอร์ ออกไซด์ ๐.๕๙ %
๓. หลังทำความสะอาด ควรซักผ้าเช็ดทำความสะอาดและไม้ถูพื้น ด้วยน้ำผสมผงซักฟอกหรือน้ำยาฆ่า เชื้อ แล้วซัก ด้วยน้ำสะอาดอีกครั้งและนำไปผึ่งแดดให้แห้ง

### ห้องพักรู

๑. จัดโต๊ะ เก้าอี้ หรือที่นั่ง ให้มีการเว้นระยะห่างระหว่างบุคคล อย่างน้อย ๑.๕ เมตร ควรคำนึงถึงสภาพ บริบท และขนาดพื้นที่อาจพิจารณาใช้ฉากกั้นบนโต๊ะเรียน และจัดทำสัญลักษณ์ แสดงจุดตำแหน่งชัดเจน โดย ถือปฏิบัติตามหลัก Social distancing อย่างเคร่งครัด
๒. ให้ครูสวมหน้ากากผ้าหรือหน้ากากอนามัยตลอดเวลาที่อยู่ในโรงเรียน
๓. จัดให้มีการระบายอากาศที่ดี ให้อากาศถ่ายเท เช่น เปิดประตู หน้าต่าง หลีกเลี้ยง การใช้ เครื่องปรับอากาศหาก จำเป็นต้องใช้เครื่องปรับอากาศกำหนดเวลาเปิด - ปิด เครื่องปรับอากาศเปิดประตู หน้าต่าง ระบายอากาศทุก ๑ ชั่วโมง และทำความสะอาดอย่างสม่ำเสมอ
๔. ให้มีการทำความสะอาดโต๊ะ เก้าอี้ อุปกรณ์ และจุดสัมผัสเสี่ยง เช่น ลูกบิดประตู อุปกรณ์ คอมพิวเตอร์โทรศัพท์ เป็นต้น เป็นประจำทุกวัน อย่างน้อยวันละ ๒ ครั้ง
๕. จัดเตรียมเจลแอลกอฮอล์ใช้ทำความสะอาดมือสำหรับครูและผู้มาติดต่อ บริเวณทางเข้าด้านหน้า ประตู และภายในห้องอย่างเพียงพอและทั่วถึง

### ห้องพยาบาล

๑. จัดหาครูหรือเจ้าหน้าที่ เพื่อดูแลนักเรียน ในกรณีที่มีนักเรียนป่วยมานานหรือผู้ป่วยที่ป่วยมาจับ

๒. จัดให้มีพื้นที่หรือห้องแยกอย่างชัดเจน ระหว่างนักเรียนป่วยจากอาการไข้หวัดกับนักเรียนป่วยจาก สาเหตุอื่นๆ เพื่อป้องกันการแพร่กระจายเชื้อโรค

๓. ทำความสะอาดเตียงและอุปกรณ์ของใช้ทุกวัน

๔. จัดเตรียมเจลแอลกอฮอล์ใช้ทำความสะอาดมือ บริเวณทางเข้าหน้าประตูและภายในห้องพยาบาล อย่างเพียงพอ

### โรงอาหาร

การจัดบริการภายในโรงอาหาร การนั่งกินอาหารร่วมกันของผู้ใช้บริการ รวมถึงอาหาร ภาชนะอุปกรณ์ ตู้กดน้ำดื่ม ระบบกรองน้ำและผู้สัมผัสอาหาร อาจเป็นแหล่งแพร่กระจายเชื้อโรค จึงควรมีการดูแล เพื่อลดและ ป้องกันการแพร่กระจายเชื้อโรค ดังนี้

๑. หน่วยงานที่จัดบริการโรงอาหารกำหนดมาตรการการปฏิบัติให้สถานที่สะอาด ถูกสุขลักษณะ ดังนี้

-จัดให้มีอ่างล้างมือ พร้อมสบู่ สำหรับให้บริการแก่ผู้เข้ามาใช้บริการโรงอาหาร บริเวณก่อนทางเข้าโรงอาหาร

-ทุกคนที่จะเข้ามาในโรงอาหาร ต้องสวมหน้ากากผ้าหรือหน้ากากอนามัย

-จัดให้มีการเว้นระยะห่างระหว่างบุคคล อย่างน้อย ๑.๕ เมตร ในพื้นที่ต่าง ๆ เช่น ที่นั่งกิน อาหารจุดรับอาหาร

จุดซื้ออาหาร จุดรอกดน้ำดื่ม จุดปฏิบัติงานร่วมกันของผู้สัมผัสอาหาร

-จัดเหลื่อมช่วงเวลาซื้อและกินอาหาร เพื่อลดความแออัดพื้นที่ภายในโรงอาหาร

-ทำความสะอาดสถานที่ปรุง ประกอบอาหาร พื้นที่ตั้งตู้กดน้ำดื่ม และพื้นที่บริเวณ ที่นั่งกิน อาหารให้สะอาด ด้วยน้ำยาทำความสะอาดหรือผงซักฟอก และจัดให้มีการฆ่าเชื้อด้วยโซเดียม ไฮโปคลอไรท์ (น้ำยาฟอกขาว) ที่มีความเข้มข้น ๑,๐๐๐ ส่วนในล้านส่วน (ใช้โซเดียมไฮโปคลอไรท์ ๖ % อัตราส่วน ๑ ช้อน โตะต่อน้ำ ๑ ลิตร)

-ทำความสะอาดโต๊ะและที่นั่งให้สะอาด สำหรับนั่งกินอาหาร ด้วยน้ำยา ทำความสะอาดหรือ จัดให้มีการฆ่าเชื้อด้วยแอลกอฮอล์ ๗๐ % โดยหยดแอลกอฮอล์ลงบนผ้าสะอาดพอหมาดๆเช็ดไปในทิศทางเดียวกันหลังจากผู้ใช้บริการทุกครั้ง

-ทำความสะอาดภาชนะ อุปกรณ์ และเครื่องใช้ให้สะอาด ด้วยน้ำยาล้างจาน และให้มีการฆ่า เชื้อด้วยการแช่ในน้ำ ร้อน ๘๐ องศาเซลเซียส เป็นเวลา ๓๐ วินาที หรือแช่ด้วยโซเดียมไฮโปคลอไรท์(น้ำยาฟอก ขาว) ที่มีความเข้มข้น ๑๐๐ ส่วนในล้านส่วน นาน ๑ นาที (ใช้โซเดียมไฮโปคลอไรท์ ๖ % อัตราส่วนครึ่งช้อน ชาต่อน้ำ ๑ ลิตร) แล้วล้างน้ำให้สะอาด และอบหรือฟึ่งให้แห้ง ก่อนนำไปใช้ใส่อาหาร

-ทำความสะอาดตู้กดน้ำดื่ม ภายในตู้ถึงน้ำเย็น อย่างน้อยเดือนละ ๑ ครั้ง และเช็ด ภายนอกตู้ และก๊อกน้ำดื่มให้ สะอาดทุกวัน และฆ่าเชื้อด้วยการแช่โซเดียมไฮโปคลอไรท์ (น้ำยาฟอกขาว) ที่มีความเข้มข้น ๑๐๐ ส่วนในล้านส่วน นาน ๓๐ นาที ทุกครั้งก่อนบรรจุน้ำใหม่ในกรณีที่มีเครื่องกรองน้ำควรทำความสะอาด ด้วยการล้างย้อน (Backwash) ทุกสัปดาห์ และเปลี่ยนไส้กรองตามระยะเวลาที่กำหนดของผลิตภัณฑ์ และ ตรวจสอบเช็คความชำรุดเสียหายของระบบไฟฟ้าที่ใช้สายดิน ตรวจสอบเช็คไฟฟ้ารั่วตามจุดต่าง ๆ โดยเฉพาะบริเวณ ก๊อกน้ำที่ถือเป็นจุดเสี่ยงเพื่อป้องกันไฟฟ้าดูดขณะใช้งาน

-จัดบริการอาหาร เน้นคูปอง กันการปนเปื้อนของเชื้อโรค เช่น อาหารปรุงสำเร็จ สุกใหม่ทุก ครั้งหลีกเลี่ยงการจำหน่ายอาหารเสี่ยง เช่น อาหารประเภทกะทิ หรืออาหารปรุงข้ามวัน การปกปิด อาหารปรุง สำเร็จ การใช้ภาชนะที่เหมาะสมกับประเภทอาหาร และจัดให้มีภาชนะอุปกรณ์สำหรับการกินอาหารอย่าง เพียงพอเป็นรายบุคคล เช่น จาน ถาดหลุม ช้อน ส้อม แก้วน้ำ เป็นต้น

-ประชาสัมพันธ์ให้ความรู้ภายในโรงอาหาร เช่น การสวมหน้ากากที่ถูกต้องวิธี ขั้นตอนการล้างมือที่ ถูกต้องการเว้นระยะห่างระหว่างบุคคล การเลือกอาหารปรุงสุกใหม่สะอาด เป็นต้น

-กรณีมีการใช้บริการร้านอาหารจากภายนอก จัดส่งอาหารให้กับโรงเรียน ควรให้ครู หรือ ผู้รับผิดชอบตรวจประเมินระบบสุขาภิบาลอาหารของร้านอาหาร โดยกำหนดข้อตกลงการจัดส่งอาหารปรุงสุก พร้อมกินภายใน ๒ ชั่วโมง หลังปรุงเสร็จและมีการปกปิดอาหาร เพื่อป้องกันการปนเปื้อนสิ่งสกปรกลงใน อาหาร

-พิจารณาทางเลือกให้ผู้ปกครองสามารถเตรียมอาหารกลางวัน (Lunch box) ให้นักเรียนมา รับประทานเอง เพื่อป้องกันเชื้อและลดการแพร่กระจายเชื้อ

## ๒. ผู้สัมผัสอาหารต้องดูแลสุขลักษณะส่วนบุคคลมีการป้องกันตนเองและป้องกันการแพร่กระจายเชื้อโรค ดังนี้

-หากมีอาการป่วย ไข้ ไอ มีน้ำมูก เจ็บคอ หายใจลำบาก เหนื่อยหอบ ไม่ได้กลิ่น ไม่รู้รส ให้ หยุดปฏิบัติงานและแนะนำให้ไปพบแพทย์ทันที

-ดูแลสุขลักษณะส่วนบุคคล มีการป้องกันตนเอง แต่งกายให้สะอาด สวมใส่ผ้ากันเปื้อน และ อุปกรณ์ป้องกันการปนเปื้อนสู่อาหารในขณะปฏิบัติงาน

-รักษาความสะอาดของมือ ด้วยการล้างมือบ่อย ๆ ด้วยสบู่และน้ำก่อนปฏิบัติงาน และขณะ เตรียมอาหารประกอบอาหาร และจำหน่ายอาหารรวมถึงหลังจากการจับเหรียญหรือธนบัตร หรือสัมผัสสิ่ง สกปรก อาจใช้เจลแอลกอฮอล์ทำความสะอาดมือร่วมด้วยหลีกเลี่ยงการใช้มือสัมผัสใบหน้า ตา ปาก จมูก

-สวมใส่หน้ากากผ้า หรือหน้ากากอนามัย ตลอดเวลาขณะปฏิบัติงาน

-มีพฤติกรรมขณะปฏิบัติงานป้องกันการปนเปื้อนของเชื้อโรค เช่น ใช้อุปกรณ์ ในการปรุง ประกอบอาหาร เช่น เขียง มีด การหยิบจับอาหาร แยกระหว่างอาหารสุก อาหารประเภทเนื้อสัตว์สดผักและ ผลไม้ หลีกเลี่ยงการปรุงประกอบอาหารบนพื้นโดยตรง

-จัดเมนูอาหารที่จำหน่ายโดยเน้นอาหารปรุงสุกด้วยความร้อน โดยเฉพาะเนื้อสัตว์ ปรุงให้สุก ด้วยความร้อน ไม่น้อยกว่า ๗๐ องศาเซลเซียส หลีกเลี่ยงการจำหน่ายอาหารบูดเสียง่าย เช่น อาหารประเภท กะทิ และอาหารที่ไม่ผ่านความร้อน เช่น ซูชิ เป็นต้น

-อาหารปรุงสำเร็จ จัดเก็บในภาชนะสะอาด มีการปกปิดอาหารจัดเก็บสูงจากพื้น ไม่น้อยกว่า ๖๐ เซนติเมตร กรณีอาหารปรุงสำเร็จรอการจำหน่ายให้นำมาอุ่น ทุก ๒ ชั่วโมง

-การใช้ภาชนะบรรจุอาหารแบบใช้ครั้งเดียวทิ้งต้องสะอาดมีคุณภาพเหมาะสม กับการบรรจุ อาหารปรุงสำเร็จ และไม่ควรใช้โฟมบรรจุอาหาร

-ระหว่างการปฏิบัติงาน ให้มีการเว้นระยะห่างระหว่างบุคคล อย่างน้อย ๑.๕ เมตร

-ควรพิจารณาให้มีระบบชำระเงินออนไลน์สำหรับผู้บริโภค

### ๓. ผู้ที่เข้ามาใช้บริการร้านอาหารต้องดำเนินการป้องกันตนเองและป้องกันการแพร่กระจายเชื้อโรค ดังนี้

-ล้างมือบ่อย ๆ ด้วยสบู่และน้ำหรือใช้เจลแอลกอฮอล์ทำความสะอาดมือทุกครั้งก่อนเข้าไปใน ร้านอาหาร ก่อนกินอาหารภายหลังซื้ออาหารหลังจากจับเหรียญหรือธนบัตร หลังจากสัมผัสสิ่งสกปรก หรือ หลังออกจากห้องส้วม

-ทุกคนต้องสวมหน้ากากผ้าหรือหน้ากากอนามัยตลอดเวลาที่อยู่ในร้านอาหาร หรือเข้าไปใน สถานที่จำหน่ายอาหาร

-เลือกซื้ออาหารปรุงสำเร็จสุกใหม่ หลีกเลี่ยงการกินอาหารประเภทเนื้อสัตว์ เครื่องในสัตว์ที่ ปรุงไม่สุกและตรวจสอบคุณภาพของอาหารทันที เช่น สภาพอาหาร กลิ่น ความสะอาด และความเหมาะสม ของภาชนะบรรจุ มีการปกปิดอาหารมิดชิด ไม่เลอะเทอะ ไม่มีกษาด เป็นต้น

-ให้มีการเว้นระยะห่างระหว่างบุคคล อย่างน้อย ๑.๕ เมตร ในการซื้ออาหารขณะรออาหารนั่ง กินอาหาร ขณะรอคาน้ำดื่ม

### มาตรการป้องกันการแพร่ระบาดของโรคติดเชื้อไวรัสโคโรนา ๒๐๑๙ (COVID - ๑๙)

โรงเรียนบ้านหนองคอก ได้กำหนดมาตรการความปลอดภัยโรคติดเชื้อไวรัสโคโรนา ๒๐๑๙ ( โควิด - ๑๙)

๖ มาตรการหลัก ๖ มาตรการเสริม และ ๗ มาตรการเข้มงวด ไว้ดังนี้

#### ๖ มาตรการหลัก (DMHT-RC)

โดยขอความร่วมมือจากผู้ปกครอง ครู และนักเรียน ปฏิบัติตามมาตรการของกระทรวงสาธารณสุข ภายใต้ ๖ มาตรการหลัก ได้แก่

๑. เว้นระยะห่างระหว่างบุคคลอย่างน้อย ๑-๒ เมตร (Distancing)
๒. สวมหน้ากากตลอดเวลาที่อยู่ในสถานศึกษา (Mask Wearing)
๓. ล้างมือด้วยสบู่และน้ำนาน ๒๐ วินาที หรือใช้เจลแอลกอฮอล์ (Hand Washing)
๔. คัดกรองวัดไข้ สังเกตอาการ ชักประวัติผู้สัมผัสเสี่ยงทุกคนก่อนเข้าสถานศึกษา (Testing)
๕. ลดการแออัด ลดเข้าไปในพื้นที่เสี่ยง กลุ่มคนจำนวนมาก (Reducing)
๖. ทำความสะอาด บริเวณพื้นผิวสัมผัสร่วม อาทิ ที่จับประตู ลูกบิดประตู ราวบันได เป็นต้น (Cleaning)

#### ๖ มาตรการเสริม (SSET-CQ)

๑. ดูแลตนเองปฏิบัติตามมาตรการอย่างเคร่งครัด (Self-care)
๒. ใช้ช้อนกลางส่วนตัวเมื่อต้องกินอาหารร่วมกัน (Spoon)
๓. กินอาหารปรุงสุกใหม่ กรณีอาหารเก็บเกิน ๒ ชั่วโมง ควรนำมาอุ่นให้ร้อนทั่วถึงก่อนกินอีกครั้ง (Eating)
๔. ไทยชนะ ลงทะเบียนตามที่รัฐกำหนด ด้วยแอปพลิเคชันไทยชนะ หรือลงทะเบียนบันทึกการเข้า-ออกอย่างชัดเจน (Thai chana)
๕. สสำรวจตรวจสอบ บุคคล นักเรียน และกลุ่มเสี่ยงที่เดินทางมาจากพื้นที่เสี่ยงเพื่อเข้าสู่กระบวนการคัดกรอง (Check)
๖. กักกันตัวเอง ๑๔ วัน เมื่อเข้าไปสัมผัสหรืออยู่ในพื้นที่เสี่ยงที่มีการระบาดโรค (Quarantine)

## ๗. มาตรการเข้มงวด

๑. สถานศึกษาผ่านการประเมิน TSC+ และรายงานการติดตาม การประเมินผลผ่าน MOE Covid

๒. ทำกิจกรรมร่วมกันในรูปแบบ Small Bubble หลีกเลี่ยงการทำกิจกรรม ช้ามกลุ่มและจัดนักเรียนในห้องเรียน ขนาดปกติ (๖ x ๘) ไม่เกิน ๒๕ คน หรือจัดให้เว้นระยะห่างระหว่างนักเรียนในห้องไม่น้อยกว่า ๑.๕ เมตร พิจารณาตามความเหมาะสมโดยคณะกรรมการโรคติดต่อจังหวัด

๓. จัดระบบการให้บริการอาหารสำหรับนักเรียน ครู และบุคลากรใน สถานศึกษาตามหลักมาตรฐานสุขาภิบาล อาหารและหลักโภชนาการ อาทิ เช่น การจัดซื้อจัดหาวัตถุดิบจากแหล่งอาหาร การปรุงประกอบอาหารหรือ การสั่งซื้ออาหารตามระบบนำส่งอาหาร (Delivery) ที่ถูกสุขลักษณะและ ต้องมีระบบตรวจสอบทางโภชนาการก่อนนำมาบริโภค ตามหลักสุขาภิบาล อาหารและหลักโภชนาการ

๔. จัดการด้านอนามัยสิ่งแวดล้อมให้ได้ตามแนวปฏิบัติด้านอนามัยสิ่งแวดล้อม ในการป้องกันโรคโควิด ๑๙ ในสถานศึกษาได้แก่ การระบายอากาศภายใน อาคาร การทำความสะอาดคุณภาพน้ำดื่มและการจัดการขยะ

๕. ให้นักเรียนที่มีความเสี่ยงแยกกักตัวในสถานศึกษา (School Isolation) และมีการซักซ้อมแผนเผชิญเหตุรองรับ การดูแลรักษาเบื้องต้น กรณี นักเรียน ครู หรือบุคลากรในสถานศึกษามีผลการตรวจพบเชื้อโรคโควิด ๑๙ หรือผล ATK เป็นบวกโดยมีการซักซ้อมอย่างเคร่งครัด

๖. ควบคุมดูแลการเดินทางกรณีมีการเข้าและออกจากสถานศึกษา (Seal Route) อย่างเข้มข้น โดยหลีกเลี่ยงการเข้าไปสัมผัสในพื้นที่ต่าง ๆ ตลอดเส้นทางการเดินทาง

๗. ให้จัดให้มี School Pass สำหรับนักเรียน ครู และบุคลากรในสถานศึกษาซึ่งประกอบด้วยข้อมูล ผลการประเมิน TST ผลตรวจ ATK ภายใน ๗ วัน และประวัติการรับวัคซีน ตามมาตรการ

**แผนเผชิญเหตุสำหรับรองรับการดูแลรักษาเบื้องต้น กรณีนักเรียน ครู หรือบุคลากรในสถานศึกษา  
มีการติดเชื้อโควิด - 19 หรือผลตรวจ ATK เป็นบวก ของสถานศึกษาในจังหวัด  
โรงเรียนบ้านหนองคอก อำเภอท่าตะเกียบ จังหวัดฉะเชิงเทรา  
สำนักงานเขตพื้นที่การศึกษาประถมศึกษาฉะเชิงเทรา เขต 2**

\*\*\*\*\*

โรงเรียนบ้านหนองคอก ได้จัดให้มีเตรียมพร้อมไว้หากเกิดกรณีฉุกเฉิน และมีการซักซ้อมอย่างเคร่งครัด สม่าเสมอ หากพบผู้ติดเชื้อ หรือพบว่าเป็นกลุ่มเสี่ยงสูง สถานศึกษาต้องมีความพร้อมในเรื่องสถานที่ วัสดุ อุปกรณ์ทางการแพทย์ ระบบขนส่ง ระบบการประสานงานตรงกับบุคลากรทางการแพทย์ในพื้นที่ รวมทั้งการสร้างการรับรู้ ข่าวสารภายใน การคัดกรองเพื่อแบ่งกลุ่มนักเรียน ครูและบุคลากรในสถานศึกษา ดังนี้

มาตรการป้องกัน/ สถานการณ์	ไม่พบผู้ติดเชื้อยืนยัน	พบผู้ติดเชื้อยืนยัน ในห้องเรียน ๑ ราย ขึ้นไป	พบผู้ติดเชื้อยืนยัน มากกว่า ๑ ห้องเรียน	พบผู้ติดเชื้อเป็นกลุ่มก้อน	พบผู้ติดเชื้อกระจายในวงกว้าง
<b>ด้านทรัพยากรบุคคล ๑.ครู/นักเรียน</b>	๑. ปฏิบัติตาม ๖ มาตรการหลัก (DMHT-CR) และ ๖ มาตรการเสริม (SSET-CQ) ๒. ประเมิน TST เป็นประจำ ๓. จัดทำ School Pass	๑. ปฏิบัติตาม ๖ มาตรการหลัก (DMHT-CR) และ ๖ มาตรการเสริม (SSET-CQ) ๒. ประเมิน TST เป็นประจำ ๓. จัดทำ School Pass ๔. เผื่อระวางอาการเสี่ยงทุกวัน Self-Quarantine"	๑.ปฏิบัติตาม ๖ มาตรการหลัก (DMHT-CR) และ ๖ มาตรการเสริม (SSET-CQ) ๒. ประเมิน TST เป็นประจำ ๓. จัดทำ School Pass ๔. เผื่อระวางอาการเสี่ยงทุกวัน Self-Quarantine"	๑.ปฏิบัติตาม ๖ มาตรการหลัก (DMHT-CR) และ ๖ มาตรการเสริม (SSET-CQ) ๒. ประเมิน TST เป็นประจำ ๓. จัดทำ School Pass ๔. เผื่อระวางอาการเสี่ยงทุกวัน Self-Quarantine"	๑.ปฏิบัติตาม ๖ มาตรการหลัก (DMHT-CR) และ ๖ มาตรการเสริม (SSET-CQ) ๒. ประเมิน TST เป็นประจำ ๓. จัดทำ School Pass ๔. เผื่อระวางอาการเสี่ยงทุกวัน Self-Quarantine"
<b>๒.ผู้ปกครอง</b>	๑.เผื่อระวางอาการเสี่ยงทุกวัน Self-Quarantine ๒. ประเมิน TSC+ เป็นประจำ"	๑.เผื่อระวางอาการเสี่ยงทุกวัน Self-Quarantine ๒. ประเมิน TSC+ เป็นประจำ"	๑.เผื่อระวางอาการเสี่ยงทุกวัน Self-Quarantine ๒. ประเมิน TSC+ เป็นประจำ"	๑.เผื่อระวางอาการเสี่ยงทุกวัน Self-Quarantine ๒. ประเมิน TSC+ เป็นประจำ"	๑.เผื่อระวางอาการเสี่ยงทุกวัน Self-Quarantine ๒. ประเมิน TSC+ เป็นประจำ"
<b>๓.ผู้มาติดต่อราชการ</b>	๑. ฉีดวัคซีนร้อยละ ๑๐๐ ๒. ผลตรวจ ATK (ไม่เกิน ๔๘ ชม.) หรือ ประเมิน TST"	๑. ฉีดวัคซีนร้อยละ ๑๐๐ ๒. ผลตรวจ ATK (ไม่เกิน ๔๘ ชม.) หรือ ประเมิน TST"	๑. ฉีดวัคซีนร้อยละ ๑๐๐ ๒. ผลตรวจ ATK (ไม่เกิน ๔๘ ชม.) หรือ ประเมิน TST"	๑. ฉีดวัคซีนร้อยละ ๑๐๐ ๒. ผลตรวจ ATK (ไม่เกิน ๔๘ ชม.) หรือ ประเมิน TST"	๑. ฉีดวัคซีนร้อยละ ๑๐๐ ๒. ผลตรวจ ATK (ไม่เกิน ๔๘ ชม.) หรือ ประเมิน TST"
<b>๔. ผู้ประกอบการที่ เกี่ยวข้องกับสถานศึกษา</b>	๑. ฉีดวัคซีนร้อยละ ๑๐๐ ๒. เผื่อระวางอาการเสี่ยงทุกวัน Self-Quarantine ๓. ประเมิน TST ทุกวัน ๔. ตรวจ ATK ทุก ๒ สัปดาห์"	๑. ฉีดวัคซีนร้อยละ ๑๐๐ ๒. เผื่อระวางอาการเสี่ยงทุกวัน Self-Quarantine ๓. ประเมิน TST ทุกวัน ๔. ตรวจ ATK ทุก ๒ สัปดาห์"	๑. ฉีดวัคซีนร้อยละ ๑๐๐ ๒. เผื่อระวางอาการเสี่ยงทุกวัน Self-Quarantine ๓. ประเมิน TST ทุกวัน ๔. ตรวจ ATK ทุก ๒ สัปดาห์"	๑. ฉีดวัคซีนร้อยละ ๑๐๐ ๒. เผื่อระวางอาการเสี่ยงทุกวัน Self-Quarantine ๓. ประเมิน TST ทุกวัน และ ๔. ตรวจ ATK สัปดาห์ละ ๑-๒ ครั้ง	๑. ฉีดวัคซีนร้อยละ ๑๐๐ ๒. เผื่อระวางอาการเสี่ยงทุกวัน Self-Quarantine ๓. ประเมิน TST ทุกวัน และ ๔. ตรวจ ATK สัปดาห์ละ ๒ ครั้ง







มาตรการป้องกัน/ สถานการณ์	ไม่พบผู้ติดเชื้อยืนยัน	พบผู้ติดเชื้อยืนยัน ในห้องเรียน ๑ ราย ขึ้นไป	พบผู้ติดเชื้อยืนยัน มากกว่า ๑ ห้องเรียน	พบผู้ติดเชื้อเป็นกลุ่มก้อน	พบผู้ติดเชื้อกระจายในวง กว้าง
๓.รถสาธารณะ	๑. นั่งตามจำนวนความจุที่ได้รับอนุญาต ๒. สวมหน้ากากอนามัยตลอดเวลา ๓. จัดให้มีเจลแอลกอฮอล์บนรถ ๔. เปิดประตู หน้าต่าง ระบายอากาศก่อน-หลังใช้บริการ ๕. ผู้ประกอบการปฏิบัติตามมาตรการอย่างเคร่งครัด"	๑. นั่งตามจำนวนความจุที่ได้รับอนุญาต ๒. สวมหน้ากากอนามัยตลอดเวลา ๓. จัดให้มีเจลแอลกอฮอล์บนรถ ๔. เปิดประตู หน้าต่าง ระบายอากาศก่อน-หลังใช้บริการ ๕. ผู้ประกอบการปฏิบัติตามมาตรการอย่างเคร่งครัด"	๑. นั่งตามจำนวนความจุที่ได้รับอนุญาต ๒. สวมหน้ากากอนามัยตลอดเวลา ๓. จัดให้มีเจลแอลกอฮอล์บนรถ ๔. เปิดประตู หน้าต่าง ระบายอากาศก่อน-หลังใช้บริการ ๕. ผู้ประกอบการปฏิบัติตามมาตรการอย่างเคร่งครัด"	๑. นั่งตามจำนวนความจุที่ได้รับอนุญาต ๒. สวมหน้ากากอนามัยตลอดเวลา ๓. จัดให้มีเจลแอลกอฮอล์บนรถ ๔. เปิดประตู หน้าต่าง ระบายอากาศก่อน-หลังใช้บริการ ๕. ผู้ประกอบการปฏิบัติตามมาตรการอย่างเคร่งครัด"	๑. นั่งตามจำนวนความจุที่ได้รับอนุญาต ๒. สวมหน้ากากอนามัยตลอดเวลา ๓. จัดให้มีเจลแอลกอฮอล์บนรถ ๔. เปิดประตู หน้าต่าง ระบายอากาศก่อน-หลังใช้บริการ ๕. ผู้ประกอบการปฏิบัติตามมาตรการอย่างเคร่งครัด"

มาตรการป้องกัน/ สถานการณ์	ไม่พบผู้ติดเชื้อยืนยัน	พบผู้ติดเชื้อยืนยัน ในห้องเรียน ๑ ราย ขึ้นไป	พบผู้ติดเชื้อยืนยัน มากกว่า ๑ ห้องเรียน	พบผู้ติดเชื้อเป็นกลุ่มก้อน	พบผู้ติดเชื้อกระจายในวงกว้าง
<b>ด้านการดูแลรักษาเมื่อพบผู้ติดเชื้อและมีความเสี่ยง</b> <b>๑.สถานที่แยกกักตัว</b>	๑. จัดให้มี School Isolation ๑ สำหรับผู้ป่วย ๒. จัดให้มี School Isolation ๒ สำหรับกลุ่มผู้เสี่ยงสูง ๓. ประสานงานโรงพยาบาล/Community Isolation/Home Isolation เพื่อรองรับผู้ป่วย/ผู้เสี่ยงสูง"	๑. แยกผู้ป่วยไปยัง School Isolation ๑ ๒. แยกผู้เสี่ยงสูงไปยัง School Isolation ๒"	๑. แยกผู้ป่วยไปยัง School Isolation ๑ ๒. แยกผู้เสี่ยงสูงไปยัง School Isolation ๒" ของสถานการณ์พบผู้ติดเชื้อยืนยันในห้องเรียน ๑ ราย ขึ้นไป	๑. แยกผู้ป่วยไปยัง School Isolation ๑ ๒. แยกผู้เสี่ยงสูงไปยัง School Isolation ๒" ของสถานการณ์พบผู้ติดเชื้อยืนยันในห้องเรียน ๑ ราย ขึ้นไป	๑. แยกผู้ป่วยไปยัง School Isolation ๑ ๒. แยกผู้เสี่ยงสูงไปยัง School Isolation ๒" ของสถานการณ์พบผู้ติดเชื้อยืนยันในห้องเรียน ๑ ราย ขึ้นไป
<b>๒.ผู้ติดเชื้อ</b>	-	๑. จัดเรียน On Site ทันที ๒. สอบสวนโรคเบื้องต้น โดยใช้แบบฟอร์มของกระทรวงสาธารณสุข ๓. จัดเตรียมรถสำหรับเคลื่อนย้ายผู้ติดเชื้ออย่างน้อย ๑ คัน ๔. ประสาน รพ.สต./รพ.ประจำอำเภอ รับทราบข้อมูลและปฏิบัติตามมาตรการของกระทรวงสาธารณสุข"	๑. จัดเรียน On Site ทันที ๒. สอบสวนโรคเบื้องต้น โดยใช้แบบฟอร์มของกระทรวงสาธารณสุข ๓. จัดเตรียมรถสำหรับเคลื่อนย้ายผู้ติดเชื้ออย่างน้อย ๑ คัน ๔. ประสาน รพ.สต./รพ.ประจำอำเภอ รับทราบข้อมูลและปฏิบัติตามมาตรการของกระทรวงสาธารณสุข"	๑. จัดเรียน On Site ทันที ๒. สอบสวนโรคเบื้องต้น โดยใช้แบบฟอร์มของกระทรวงสาธารณสุข ๓. จัดเตรียมรถสำหรับเคลื่อนย้ายผู้ติดเชื้ออย่างน้อย ๑ คัน ๔. ประสาน รพ.สต./รพ.ประจำอำเภอ รับทราบข้อมูลและปฏิบัติตามมาตรการของกระทรวงสาธารณสุข"	๑. จัดเรียน On Site ทันที ๒. สอบสวนโรคเบื้องต้น โดยใช้แบบฟอร์มของกระทรวงสาธารณสุข ๓. จัดเตรียมรถสำหรับเคลื่อนย้ายผู้ติดเชื้ออย่างน้อย ๑ คัน ๔. ประสาน รพ.สต./รพ.ประจำอำเภอ รับทราบข้อมูลและปฏิบัติตามมาตรการของกระทรวงสาธารณสุข"
<b>๓.กลุ่มเสี่ยงสูง</b>	-	๑. จัดเรียน On Site ทันที ๒. เคลื่อนย้ายผู้เสี่ยงสูงเข้าสถานที่กักตัวดูอาการ เช่น Local Quarantine / บ้าน เพื่อสังเกตอาการ ๑๔ วัน ๓. ได้รับการตรวจ ATK /RT-PCR โดยเจ้าหน้าที่สาธารณสุข"	๑. จัดเรียน On Site ทันที ๒. เคลื่อนย้ายผู้เสี่ยงสูงเข้าสถานที่กักตัวดูอาการ เช่น Local Quarantine / บ้าน เพื่อสังเกตอาการ ๑๔ วัน ๓. ได้รับการตรวจ ATK /RT-PCR โดยเจ้าหน้าที่สาธารณสุข"	๑. จัดเรียน On Site ทันที ๒. เคลื่อนย้ายผู้เสี่ยงสูงเข้าสถานที่กักตัวดูอาการ เช่น Local Quarantine / บ้าน เพื่อสังเกตอาการ ๑๔ วัน ๓. ได้รับการตรวจ ATK /RT-PCR โดยเจ้าหน้าที่สาธารณสุข"	๑. จัดเรียน On Site ทันที ๒. เคลื่อนย้ายผู้เสี่ยงสูงเข้าสถานที่กักตัวดูอาการ เช่น Local Quarantine / บ้าน เพื่อสังเกตอาการ ๑๔ วัน ๓. ได้รับการตรวจ ATK /RT-PCR โดยเจ้าหน้าที่สาธารณสุข"

มาตรการป้องกัน/ สถานการณ์	ไม่พบผู้ติดเชื้อยืนยัน	พบผู้ติดเชื้อยืนยัน ในห้องเรียน ๑ ราย ขึ้นไป	พบผู้ติดเชื้อยืนยัน มากกว่า ๑ ห้องเรียน	พบผู้ติดเชื้อเป็นกลุ่มก้อน	พบผู้ติดเชื้อกระจายในวงกว้าง
๔.ผู้เกี่ยวข้อง/ผู้เสี่ยง ต่ำ	-	๑. เรียน On Site ๒. สังเกตอาการของตนเอง และ ปฏิบัติตามมาตรการของ กระทรวงสาธารณสุข"	๑. เรียน On Site ๒. สังเกตอาการของตนเอง และ ปฏิบัติตามมาตรการของ กระทรวงสาธารณสุข"	๑. เรียน On Site <b>หรือ</b> จัดการเรียน การสอนตามบริบท และความ เหมาะสมของแต่ละโรงเรียน คือ ๑) ON AIR ๒) ON LINE ๓) ON DEMAND ๔) ON HAND ๕) Hybrid โดยคณะกรรมการควบคุมการแพร่ ระบาดระดับพื้นที่ หากมีหลักฐาน และความจำเป็น ๒. สังเกตอาการของตนเอง และปฏิบัติตามมาตรการของ กระทรวงสาธารณสุข"	๑. งดเรียน On Site <b>และ</b> จัดการเรียน การสอนตามบริบท และความ เหมาะสมของแต่ละโรงเรียน คือ ๑) ON AIR ๒) ON LINE ๓) ON DEMAND ๔) ON HAND ๕) Hybrid โดยคณะกรรมการควบคุมการแพร่ ระบาดระดับพื้นที่ หากมีหลักฐานและ ความจำเป็น ๒. สังเกตอาการของตนเอง และปฏิบัติ ตามมาตรการของกระทรวง สาธารณสุข"

#### หมายเหตุ

๑. สถานศึกษาจัดการเรียนการสอนแบบ Small Bubble เพื่อป้องกันการแพร่กระจายเชื้อที่อาจเกิดขึ้น และเพื่อความสะดวกต่อการสอบสวนโรค
๒. ผู้ประกอบกิจการที่เกี่ยวข้องในสถานศึกษา หมายถึง คนขับรถรับ - ส่ง นักเรียน , พ่อค้าแม่ค้าในสถานศึกษาและนอกสถานศึกษาในระยะ ๑๐ เมตร หรือ  
อื่น ๆ ที่เกี่ยวข้อง
๓. ครูและบุคลากรต้องได้รับวัคซีนครบโดส ร้อยละ ๘๕ นักเรียน ได้รับวัคซีนครบโดส ร้อยละ ๘๐ ผู้ปกครอง ได้รับวัคซีนครบโดส ร้อยละ ๘๐

## ส่วนที่ ๕ บทบาทของผู้เกี่ยวข้อง

ด้วยสถานการณ์การแพร่ระบาดของโรคติดเชื้อไวรัสโคโรนา ๒๐๑๙ (Covid-19) ยังคงมีการแพร่ระบาดอย่างต่อเนื่อง เพื่อให้สถานศึกษามีแนวทางการป้องกันการแพร่ระบาดของโรคติดเชื้อไวรัสโคโรนา ๒๐๑๙ (Covid-19) โรงเรียนบ้านหนองคอก ได้กำหนดบทบาทของบุคลากรและหน่วยงานที่เกี่ยวข้อง ดังนี้

### ๑. บทบาทของนักเรียน

นักเรียนเป็นหัวใจสำคัญที่ต้องได้รับความคุ้มครอง ดูแลในเรื่องความปลอดภัยอย่างสูงสุด ทั้งนี้ นักเรียน จะต้องถือปฏิบัติตนตามมาตรการความปลอดภัยของกระทรวงสาธารณสุข และกระทรวงศึกษาธิการ อย่างเคร่งครัด ตั้งแต่การเดินทางออกจากบ้านมาเรียน ขณะอยู่ในโรงเรียน จนถึงการกลับบ้าน บทบาทของนักเรียน ควรมีดังนี้

๑) เตรียมความพร้อมในเรื่องอุปกรณ์การเรียน เครื่องใช้ส่วนตัว และอื่น ๆ ที่จำเป็นสำหรับการเรียน การสอน

๒) ปฏิบัติตาม ๖ มาตรการหลัก ๖ มาตรการเสริม และ ๗ มาตรการเข้มงวด ของสถานศึกษากำหนดอย่างเคร่งครัด

๓) ติดตามข้อมูลข่าวสารสถานการณ์การแพร่ระบาดของโรคติดเชื้อไวรัสโคโรนา ๒๐๑๙ (Covid-19) และสร้างความรู้ความเข้าใจของคำแนะนำในการป้องกันตนเอง และลดความเสี่ยงจากการแพร่กระจายของโรค ติดเชื้อไวรัสโคโรนา ๒๐๑๙ (Covid-19) จากแหล่งข้อมูลที่เชื่อถือได้

๔) ประเมินความเสี่ยงของตนเองผ่านแอปพลิเคชัน Thai Save Thai (TST) อย่างสม่ำเสมอ และสังเกต อาการป่วยของตนเอง หากมีอาการไข้ ไอ มีน้ำมูก เจ็บคอ หายใจลำบาก เหนื่อยหอบ ไม่ได้กลิ่น ไม่รู้รส รีบแจ้ง ครูหรือผู้ปกครองให้พาไปพบแพทย์ กรณีมีคนในครอบครัวป่วยด้วยโรคติดเชื้อไวรัสโคโรนา ๒๐๑๙ (Covid-19) หรือกลับจากพื้นที่เสี่ยง และอยู่ในช่วงกักตัว ให้ปฏิบัติตามคำแนะนำของเจ้าหน้าที่สาธารณสุข อย่างเคร่งครัด

๕) ขอคำปรึกษาจากครูผู้สอนเมื่อพบปัญหาเกี่ยวกับการเรียน อุปกรณ์การเรียน เครื่องใช้ส่วนตัว หรือพบความผิดปกติของร่างกายที่อาจเสี่ยงต่อการติดเชื้อของโรคติดเชื้อไวรัสโคโรนา ๒๐๑๙ (Covid-19) ทันที

### ๒. บทบาทของครูและบุคลากรทางการศึกษา

ครูและบุคลากรทางการศึกษานั้น ซึ่งถืออยู่ใกล้ชิดนักเรียน มีหน้าที่สำคัญในการจัดการเรียนรู้ให้แก่ นักเรียนทุกรูปแบบ จึงต้องเตรียมความพร้อมการจัดการเรียนการสอน การวัดและประเมินผลการเรียนการสอน นอกจากจะต้องดูแลตนเองแล้ว ยังต้องดูแลนักเรียนอีกด้วย โดยเฉพาะด้านสุขอนามัยตามมาตรการที่ กระทรวงสาธารณสุขและกระทรวงศึกษาธิการกำหนด บทบาทของครูและบุคลากรทางการศึกษา ควรมีดังนี้

๑) ประชุมออนไลน์(Online) ชี้แจงผู้ปกครองนักเรียนเพื่อสร้างความเข้าใจร่วมกัน ในการป้องกัน การเฝ้าระวัง การเตรียมตัวของนักเรียนให้พร้อมก่อนเปิดเรียน

๒) ประเมินความเสี่ยงของตนเองผ่านแอปพลิเคชัน Thai Save Thai (TST) อย่างสม่ำเสมอและสังเกต อาการป่วยของตนเอง หากมีอาการไข้ ไอ มีน้ำมูก เจ็บคอ หายใจลำบาก เหนื่อยหอบ ไม่ได้กลิ่นไม่รู้รส ให้หยุด ปฏิบัติงาน และรีบไปพบแพทย์ทันที กรณีมีคนในครอบครัวป่วยด้วยโรคติดเชื้อไวรัสโคโรนา ๒๐๑๙ (Covid-19) หรือกลับจากพื้นที่เสี่ยงและอยู่ในช่วงกักตัว ให้ปฏิบัติตามคำแนะนำของเจ้าหน้าที่สาธารณสุขอย่างเคร่งครัด

๓) ติดตามข้อมูลข่าวสารสถานการณ์การแพร่ระบาดของโรคติดเชื้อไวรัสโคโรนา ๒๐๑๙ (Covid-19) และสร้างความรู้ความเข้าใจของคำแนะนำในการป้องกันตนเอง และลดความเสี่ยงจากการแพร่กระจายของโรค ติดเชื้อไวรัสโคโรนา ๒๐๑๙ (Covid-19) จากแหล่งข้อมูลที่เชื่อถือได้

๔) จัดหาสื่อประชาสัมพันธ์ในการป้องกันและลดความเสี่ยงจากการแพร่กระจายโรคติดเชื้อไวรัส โควิด-๑๙ (Covid-19) ให้แก่นักเรียน เช่น สอนวิธีการล้างมือที่ถูกต้อง การสวมหน้ากากผ้าหรือหน้ากากอนามัย คำแนะนำการปฏิบัติตัว การเว้นระยะห่างทางสังคม การทำความสะอาด หลีกเลี่ยงการทำกิจกรรม ร่วมกันจำนวนมากเพื่อลดจำนวนคน

๕) ปฏิบัติตาม ๖ มาตรการหลัก ๖ มาตรการเสริม และ ๗ มาตรการเข้มงวดของสถานศึกษา กำหนดอย่างเคร่งครัด

๖) คอยดูแล สอดส่องช่วยเหลือนักเรียนในเรื่องสุขอนามัยให้เป็นไปตามมาตรการที่ กระทรวงสาธารณสุขและกระทรวงศึกษาธิการกำหนด ได้แก่

(๑) ทำการตรวจคัดกรองสุขภาพนักเรียนทุกคนที่เข้ามาในโรงเรียนในตอนเช้า ใช้เครื่องวัด อุณหภูมิร่างกายพร้อมสังเกตอาการและสอบถามอาการของระบบทางเดินหายใจ เช่น ไข้ ไอ มีน้ำมูก เจ็บคอ หายใจลำบาก เหนื่อย หอบ ไม่ได้กลิ่น ไม่รู้รส โดยติดสัญลักษณ์ สติ๊กเกอร์หรือตราบีม แสดงให้เห็นชัดเจนว่า ผ่านการคัดกรองแล้ว

(๒) กรณีพบนักเรียนหรือผู้มีอาการมีไข้ อุณหภูมิร่างกายตั้งแต่ ๓๗.๕ องศาเซลเซียสขึ้นไป ร่วมกับอาการระบบทางเดินหายใจอย่างใดอย่างหนึ่ง จัดให้อยู่ในพื้นที่แยกส่วน ประสานโรงพยาบาลส่งเสริม สุขภาพประจำตำบล หรือเจ้าหน้าที่สาธารณสุข เพื่อตรวจคัดกรองอีกครั้ง หากพบว่าผลตรวจเบื้องต้นเป็นบวกจึง แจ้งผู้ปกครองมารับ จากนั้นแจ้งผู้บริหารหรือผู้มีส่วนเกี่ยวข้อง เพื่อดำเนินการตามแผนเผชิญเหตุ และมาตรการ ป้องกันตามระดับการแพร่ระบาดโรคติดเชื้อไวรัสโคโรนา ๒๐๑๙ (Covid-19) ของสถานศึกษา

(๓) บันทึกผลการคัดกรองและส่งต่อประวัติการป่วย ตามแบบบันทึกการตรวจสุขภาพ

(๔) จัดอุปกรณ์การล้างมือ พร้อมใช้งานอย่างเพียงพอ เช่น เจลแอลกอฮอล์วางไว้บริเวณ ทางเข้า ประตูล้างมือบริเวณอ่างล้างมือ

๗) ตรวจสอบ กำกับติดตามการมาเรียนของนักเรียนขาดเรียน ถูกกักตัวหรืออยู่ในกลุ่มเสี่ยงต่อการติดโรคโควิด ๑๙ และรายงานต่อผู้บริหารสถานศึกษา

๘) ปรับพฤติกรรมสำหรับนักเรียนที่ไม่ร่วมมือปฏิบัติตามมาตรการที่ครูกำหนด ด้วยการแก้ปัญหาการเรียนรู้อื่นให้ถูกต้อง นั่นคือ “สร้างพฤติกรรมที่พึงประสงค์” หรือ “ลดพฤติกรรมที่ไม่พึงประสงค์”

๙) สร้างความรู้ความเข้าใจเกี่ยวกับความเครียด ว่าเป็นปฏิกิริยาปกติที่เกิดขึ้นได้ในภาวะวิกฤติ ที่มีการแพร่ระบาดของโรคติดเชื้อไวรัสโคโรนา ๒๐๑๙ (Covid-19) และนำกระบวนการจัดการความเครียด การฝึกสติให้กลมกลืนและเหมาะสมกับนักเรียนแต่ละวัยร่วมกับการฝึกทักษะชีวิตที่เสริมสร้างความเข้มแข็งทางใจ (Resilience) ให้กับนักเรียน ได้แก่ ทักษะชีวิตด้านอารมณ์ สังคม และความคิด เป็นต้น

๑๐) สังเกตอารมณ์ความเครียดของตัวเอง เนื่องจากภาระหน้าที่การดูแลนักเรียนจำนวนมาก และกำกับ ให้ปฏิบัติตามมาตรการป้องกันการติดเชื้อไวรัสโคโรนา ๒๐๑๙ (Covid-19) เป็นบทบาทสำคัญอาจจะ สร้างความเครียดวิตกกังวลทั้งจากการเฝ้าระวังนักเรียน และการป้องกันตัวเองจากการสัมผัสกับเชื้อโรค ดังนั้น เมื่อครุมีความเครียด จากสาเหตุต่างๆ มีข้อเสนอแนะ ดังนี้

(๑) กรณีมีความสับสนกับมาตรการของโรงเรียนที่ไม่ชัดเจน แนะนำให้สอบถาม กับผู้บริหารโรงเรียนหรือเพื่อนร่วมงาน เพื่อให้เข้าใจบทบาทหน้าที่และข้อปฏิบัติที่ตรงกัน

(๒) กรณีมีความวิตกกังวล กลัวการติดเชื้อในโรงเรียน ให้พูดคุยสื่อสารถึงความไม่สบายใจ และร้องขอสิ่งจำเป็นสำหรับการเรียนการสอนที่เพียงพอต่อการป้องกันการติดเชื้อไวรัสโคโรนา ๒๐๑๙ (Covid-๑๙) เช่น สถานที่ สื่อการเรียนการสอน กระบวนการเรียนรู้ การส่งงานหรือตรวจการบ้าน เป็นต้น หาก ตนเองเป็นกลุ่มเสี่ยง หรือมีโรคประจำตัวก็สามารถเข้ารับการตรวจ รักษาตามมาตรการที่กระทรวงสาธารณสุข และกระทรวงศึกษาธิการกำหนด

(ก) จัดให้มีกิจกรรมบำบัดความเครียด โดยการฝึกสติให้เป็นกิจวัตรก่อนเริ่มการเรียนการสอน เพื่อลดความวิตกกังวลต่อสถานการณ์ที่ตึงเครียดนี้

๑๑) กำกับและติดตามการได้รับวัคซีนของนักเรียนและผู้ปกครองนักเรียนให้เป็นไปตามมาตรการที่กำหนดและเป็นปัจจุบัน

### ๓. บทบาทของผู้บริหารสถานศึกษา

ผู้บริหารสถานศึกษาเป็นผู้ที่มีบทบาทสำคัญในการขับเคลื่อนตั้งแต่การวางแผน การกำหนดนโยบาย สถานศึกษา การเตรียมความพร้อมการเปิดเรียน การส่งเสริมครูในการออกแบบการจัดการเรียนการสอน การกำกับ ติดตามช่วยเหลือ การประเมินผลการจัดการเรียนการสอน การแก้ไขปัญหา การประเมินสถานการณ์ การรายงาน ตลอดจนร่วมมือกับครูและบุคลากร ผู้ปกครองนักเรียน ให้การตรวจสอบสถานการณ์การแพร่ระบาดของโรคติดเชื้อ ไวรัสโคโรนา ๒๐๑๙ (Covid-19) เพื่อความปลอดภัยของนักเรียน โดยบทบาทของผู้บริหารสถานศึกษา ควรมี ดังนี้

๑) จัดให้มีการประชุมหารือร่วมกันของคณะกรรมการสถานศึกษาขั้นพื้นฐาน ครู ผู้ปกครอง นักเรียน ผู้นำชุมชน และมีมติให้ความเห็นชอบร่วมกันในการจัดพื้นที่ และรูปแบบการจัดการเรียนการสอน

๒) ประกาศนโยบายและแนวปฏิบัติการป้องกันการแพร่ระบาดของโรคติดเชื้อไวรัสโคโรนา ๒๐๑๙ (Covid-19) ในโรงเรียน

๓) แต่งตั้งคณะทำงานดำเนินการควบคุมดูแลและป้องกันการแพร่ระบาดของโรคติดเชื้อไวรัสโคโรนา ๒๐๑๙ (Covid-19) ประกอบด้วย นักเรียน ครู ผู้ปกครอง เจ้าหน้าที่สาธารณสุข ท้องถิ่น ชุมชน และผู้เกี่ยวข้อง

๔) ประเมินความพร้อมผ่าน Thai Stop Covid Plus (TSC+) และรายงานการติดตามการประเมินผล ผ่าน MOE Covid

๕) ทบทวน ปรับปรุง ซักซ้อมปฏิบัติตามแผนเผชิญเหตุของโรงเรียนในภาวะที่มีการระบาด ของโรคติดเชื้อไวรัสโคโรนา ๒๐๑๙ (Covid-19)

๖) จัดให้มีการสื่อสารประชาสัมพันธ์แนวทางการป้องกันการแพร่ระบาดของโรคติดเชื้อไวรัสโคโรนา ๒๐๑๙ (Covid-19) เกี่ยวกับนโยบาย มาตรการ แนวปฏิบัติ และการจัดการเรียนการสอนให้แก่ครู นักเรียน ผู้ปกครอง และคณะกรรมการโรงเรียน ผ่านช่องทางสื่อที่เหมาะสม และติดตามข้อมูลข่าวสารที่เกี่ยวข้อง จาก แหล่งข้อมูลที่เชื่อถือได้

๗) สนับสนุนให้นักเรียน ครูและบุคลากรได้รับวัคซีนครบโดส ตั้งแต่ร้อยละ ๘๕ ขึ้นไป

๘) สนับสนุนให้มีการตรวจคัดกรอง Antigen Test Kit (ATK) ตามมาตรการของภาครัฐ

๙) สนับสนุน ส่งเสริม ให้นักเรียน ครู บุคลากรทางการศึกษา และผู้ปกครองประเมินตนเองผ่าน Thai Save Thai (TST) ตามเกณฑ์จำแนกเขตพื้นที่การแพร่ระบาด

๑๐) สื่อสารสร้างความรู้ความเข้าใจ เพื่อลดการรังเกียจ และลดการตีตราทางสังคม (Social Stigma) กรณีพบว่ามีบุคลากรในโรงเรียน นักเรียน หรือผู้ปกครองติดเชื้อไวรัสโคโรนา ๒๐๑๙ (Covid-19)

๑๑) กำหนดมาตรการคัดกรองสุขภาพทุกคน บริเวณจุดแรกเข้าไปในโรงเรียน (Point of Entry) ให้แก่ นักเรียน ครู บุคลากร และผู้มาติดต่อ และจัดให้มีพื้นที่แยกโรค อุปกรณ์ป้องกัน เช่น หน้ากากผ้า หรือหน้ากากอนามัย เจลแอลกอฮอล์ อย่างเพียงพอ รวมถึงเพิ่มช่องทางการสื่อสารระหว่างครู นักเรียน ผู้ปกครอง และเจ้าหน้าที่สาธารณสุข ในกรณีที่พบนักเรียนกลุ่มเสี่ยงหรือสงสัย

๑๒) จัดให้นักเรียนสามารถเข้าถึงการเรียนการสอนที่มีคุณภาพเหมาะสมตามบริบทได้อย่างต่อเนื่อง ตรวจสอบ ติดตาม กรณีนักเรียนขาดเรียน ลาป่วย การปิดโรงเรียน การจัดให้มีการเรียนการสอนทางไกล สื่อออนไลน์ การติดต่อทางโทรศัพท์ หรือ Social Media เป็นรายวัน หรือรายสัปดาห์

๑๓) กรณีพบนักเรียน ครู บุคลากร หรือผู้ปกครองอยู่ในกลุ่มเสี่ยงหรือผู้ป่วยยืนยันเข้ามาในโรงเรียน ให้ รีบแจ้งเจ้าหน้าที่สาธารณสุขในพื้นที่เพื่อดำเนินการสอบสวนโรค และพิจารณาดำเนินการตามแผนเผชิญเหตุ และมาตรการป้องกันตามระดับการแพร่ระบาดของโรคติดเชื้อไวรัสโคโรนา ๒๐๑๙ (Covid-19) ของสถานศึกษา

๑๔) มีมาตรการให้นักเรียนได้รับอาหารกลางวันและอาหารเสริมนม ตามสิทธิที่ควรได้รับ กรณีพบอยู่ในกลุ่มเสี่ยงหรืออยู่ในช่วงกักตัว

๑๕) ควบคุม กำกับ ติดตาม ตรวจสอบ และรายงานผลการดำเนินงานตามมาตรการป้องกัน การแพร่ระบาดภายในโรงเรียนอย่างเคร่งครัด และต่อเนื่อง

๑๖) เยี่ยมบ้าน สร้างขวัญกำลังใจนักเรียน ทั้งนักเรียนที่มาเรียนแบบปกติ และที่ไม่สามารถมาเรียน แบบปกติได้

#### ๔. บทบาทของผู้ปกครองนักเรียน

ผู้ปกครองนักเรียนเป็นบุคคลที่มีสำคัญยิ่ง มีหน้าที่ต้องดูแลเอาใจใส่ในนักเรียนและตนเอง ในด้านสุขอนามัย และการป้องกันความเสี่ยงจากการแพร่ระบาดของเชื้อโรคติดเชื้อไวรัสโคโรนา ๒๐๑๙ (Covid-19) อย่างเคร่งครัด ต้องให้ความร่วมมือกับโรงเรียน ครูประจำชั้น หรือครูที่ปรึกษา เกี่ยวกับมาตรการการดูแลนักเรียน ผู้ปกครอง นักเรียนจึงมีบทบาทสำคัญร่วมกับครูเพื่อช่วยนักเรียนทั้งในเรื่องการเรียนรู้และการดูแลความปลอดภัยของ นักเรียน บทบาทของผู้ปกครองนักเรียน ควรมีดังนี้

๑) ติดตามข้อมูลข่าวสารสถานการณ์การแพร่ระบาดของโรคติดเชื้อไวรัสโคโรนา ๒๐๑๙ (Covid-19) และสร้างความรู้ความเข้าใจของคำแนะนำในการป้องกันตนเอง และลดความเสี่ยงจากการแพร่กระจายของโรค ติดเชื้อไวรัสโคโรนา ๒๐๑๙ (Covid-19) จากแหล่งข้อมูลที่เชื่อถือได้

๒) ประเมินความเสี่ยงของตนเอง นักเรียน และคนในครอบครัวผ่านแอปพลิเคชัน Thai Save Thai (TST) อย่างสม่ำเสมอ สังเกตอาการป่วยของนักเรียน ของตนเอง และของคนในครอบครัว หากมีอาการไข้ ไอ มี น้ำมูก เจ็บคอ หายใจลำบาก เหนื่อยหอบ ไม่ได้กลิ่น ไม่รู้รส ให้รีบพาไปพบแพทย์ ควรแยกเด็กไม่ให้ไปเล่น กับคนอื่น ให้พักผ่อนอยู่ที่บ้านจนกว่าจะหายเป็นปกติ กรณีมีคนในครอบครัวป่วยด้วยโรคติดเชื้อไวรัสโคโรนา ๒๐๑๙ (Covid-19) หรือกลับจากพื้นที่เสี่ยงอยู่ในช่วงกักตัวให้ปฏิบัติตามคำแนะนำของเจ้าหน้าที่สาธารณสุข อย่างเคร่งครัด

๓) จัดหาของใช้ส่วนตัวให้นักเรียนอย่างเพียงพอในแต่ละวัน ทำความสะอาดทุกวัน เช่น หน้ากากผ้า ช้อน ส้อม แก้วน้ำ แปรงสีฟัน ยาสีฟัน ผ้าเช็ดหน้า ผ้าเช็ดตัว เป็นต้น

๔) จัดหาสบู่หรือเจลแอลกอฮอล์และกำกับดูแลนักเรียนให้ล้างมือบ่อย ๆ ก่อนกินอาหาร หลังใช้ส้วม หลีกเลี่ยงการใช้มือสัมผัสใบหน้า ตา ปาก จมูก โดยไม่จำเป็น และสร้างสุขนิสัยที่ดี หลังเล่นกับเพื่อน และเมื่อกลับมาถึงบ้าน ควรอาบน้ำ สระผม และเปลี่ยนชุดเสื้อผ้าใหม่ทันที

๕) ดูแลสุขภาพนักเรียน จัดเตรียมอาหารปรุงสุก ใหม่ ส่งเสริมให้กินอาหารร้อน สะอาด อาหารครบ ๕ หมู่และผักผลไม้ ๕ สี และควรจัดอาหารกล่อง (Box Set) ให้แก่นักเรียนในช่วงเข้าแทนการซื้อจากโรงเรียน (กรณีที่มิได้รับประทานอาหารเข้าจากที่บ้าน) เพื่อเสริมสร้างภูมิคุ้มกัน ออกกำลังกาย อย่างน้อย ๖๐ นาที ทุกวันและนอนหลับอย่างเพียงพอ ๙ - ๑๑ ชั่วโมงต่อวัน

๖) หลีกเลี่ยงการพานักเรียนไปในสถานเสี่ยงต่อการติดเชื้อไวรัสโคโรนา ๒๐๑๙ (Covid-19) สถานที่แออัดที่มีการรวมกันของคนจำนวนมาก หากจำเป็นต้องสวมหน้ากากผ้าหรือหน้ากากอนามัย ล้างมือบ่อย ๆ ๗ ขั้นตอน ด้วยสบู่และน้ำนาน ๒๐ วินาที หรือใช้เจลแอลกอฮอล์

๗) กรณีนักเรียนเดินทางมาโรงเรียน โดยรถโรงเรียน รถตู้ หรือรถอื่น ๆ ผู้ปกครองและโรงเรียนต้องขอ ความร่วมมือกับคนขับรถให้ปฏิบัติตามมาตรการของสาธารณสุขอย่างเคร่งครัด

๘) กรณีมีการจัดการเรียนการสอนทางไกล ออนไลน์ ผู้ปกครองควรให้ความร่วมมือกับครูในการ ดูแลจัดการเรียน การสอนแก่นักเรียน เช่น การส่งการบ้าน การร่วมทำกิจกรรม เป็นต้น

## ส่วนที่ ๖ บทบาทขององค์กรสนับสนุน

### ๕.๑ สำนักงานเขตพื้นที่การศึกษา

- ๑) ประชาสัมพันธ์สร้างความรู้ความเข้าใจให้โรงเรียนในสังกัด เกี่ยวกับการป้องกันตนเอง การ ดูแล สุขอนามัยของตนเอง และบุคคลในครอบครัว
  - ๒) ประสานงานองค์กรต่างๆ ในเขตพื้นที่การศึกษาในการช่วยเหลือสนับสนุนโรงเรียน
  - ๓) นิเทศ กำกับ ติดตาม โรงเรียนในสังกัดด้านการบริหารโรงเรียนภายใต้สถานการณ์การแพร่ ระบาดของโรคติดเชื้อไวรัสโคโรนา ๒๐๑๙ (Covid-19)
  - ๔) กำกับ ติดตาม โรงเรียนในสังกัดด้านการบริหารข้อมูลสารสนเทศเกี่ยวกับการได้รับ วัคซีน ของนักเรียน ครู ผู้บริหารโรงเรียน และผู้ปกครองนักเรียนให้ได้รับวัคซีนตามมาตรการที่กำหนด
  - ๕) รายงานผลการดำเนินการต่อหน่วยงานต้นสังกัดให้ทราบความเคลื่อนไหวอย่างต่อเนื่อง
- สม่ำเสมอ ๖) ประชุม ตรวจสอบสถานศึกษา สร้างขวัญกำลังใจในการเตรียมความพร้อมก่อนเปิดภาคเรียน ทั้งแบบปกติ และแบบทางไกล

### ๕.๒ สำนักงานสาธารณสุข

- ๑) ให้คำแนะนำเกี่ยวกับข้อควรปฏิบัติของสถานศึกษา สนับสนุนการดำเนินงานของโรงเรียนให้ สอดคล้องตามมาตรการของกระทรวงสาธารณสุขและกระทรวงศึกษาธิการกำหนด
- ๒) สนับสนุนอุปกรณ์ทางการแพทย์ อาทิ ชุดตรวจ Antigen Test Kit (ATK) อุปกรณ์วัด อุณหภูมิ หน้ากากอนามัย เจลล้างมือ ฯลฯ
- ๓) สนับสนุนบุคลากรทางการแพทย์ในการบริการตรวจคัดกรองความเสี่ยงให้แก่ นักเรียน ครู และบุคลากรทางการศึกษา
- ๔) จัดให้มีช่องทางการสื่อสาร การให้ข้อมูลข่าวสารที่ถูกต้อง เป็นปัจจุบันให้กับสถานศึกษา และ จัดระบบสนับสนุนเมื่อมีนักเรียน ครูหรือบุคลากรมีความเสี่ยงต่อการติดเชื้อไวรัสโคโรนา ๒๐๑๙ (Covid-19)
- ๕) สำรวจ ติดตามสถานการณ์ในพื้นที่บริการอย่างต่อเนื่อง กรณี พบผู้มีอาการเสี่ยงหรือ ป่วย ต้องดำเนินการทันที และรายงานให้สถานศึกษาทราบเพื่อดำเนินการตามมาตรการต่อไป ๖) ออกให้บริการตาม ที่ สถานศึกษาร้องขอ เช่น จัดเจ้าหน้าที่ อสม.ประจำหมู่บ้าน ตำบล ตรวจสอบเวรยาม บันทึกตู้แดงตามจุดที่โรงเรียนกำหนด และอื่น ๆ ตามความต้องการจำเป็น

### ๕.๓ องค์กรทางปกครอง

- ๑) ประชาสัมพันธ์สร้างความรู้ความเข้าใจให้โรงเรียน และชุมชนในเขตการปกครองมีความรู้ความเข้าใจ เกี่ยวกับการ ป้องกันตนเอง การดูแลสุขภาพอนามัยของตนเอง และบุคคลในครอบครัว
- ๒) สนับสนุน ช่วยเหลือโรงเรียนในเขตปกครองตามคำสั่งของจังหวัดอย่างเคร่งครัด
- ๓) กำกับ ติดตามการได้รับวัคซีนของประชาชนในเขตปกครองและมีข้อมูลทางสถิติที่อ้างอิงเชื่อถือได้
- ๔) ให้บริการตามที่สถานศึกษาร้องขอตามความต้องการเร่งด่วนและจำเป็น



#### ๕.๔ องค์กรเอกชน

๑) สนับสนุนอุปกรณ์ทางการแพทย์ อาทิ ชุดตรวจ Antigen Test Kit (ATK) อุปกรณ์วัดอุณหภูมิ หน้ากากอนามัย เจลล้างมือ ฯลฯ

๒) สนับสนุนงบประมาณให้แก่สถานศึกษาในการนำไปใช้บริหารจัดการภายใต้สถานการณ์การแพร่ระบาดของโรคติดเชื้อไวรัสโคโรนา ๒๐๑๙ (Covid-19)

๓) อำนวยความสะดวกให้ความช่วยเหลือกรณีฉุกเฉิน จำเป็นในการส่งตัวนักเรียน ครูและบุคลากรที่ คาดว่าจะได้รับเชื้อหรือเป็นกลุ่มเสี่ยงส่งหน่วยงานสาธารณสุขได้อย่างรวดเร็ว

๔) สร้างระบบการติดต่อสื่อสารหน่วยงานภายในจังหวัด อำเภอ ตำบล ให้มีความรวดเร็วในการช่วยเหลือ ดูแลนักเรียน ครู บุคลากร และผู้ปกครอง ที่สถานศึกษาได้อย่างมีประสิทธิภาพ

#### ส่วนที่ ๗ การติดตามและประเมินผล

การติดตามและประเมินผลเป็นกระบวนการสำคัญที่จะต้องดำเนินการ ให้เป็นไปตามแนวทางการ เตรียมการเปิดภาคเรียนที่ ๒ ปีการศึกษา ๒๕๖๔ ภายใต้สถานการณ์การแพร่ระบาดของโรคติดเชื้อไวรัส โคโรนา ๒๐๑๙ (Covid-19) ที่สำนักงานคณะกรรมการการศึกษาขั้นพื้นฐานกำหนดไว้ เพื่อติดตาม ดูแลช่วยเหลือหรือแก้ไขปัญหา รับทราบความก้าวหน้า ปัญหาอุปสรรคของการดำเนินงาน และข้อเสนอแนะ ดังนี้

สถานศึกษากำหนดหรือแต่งตั้งผู้รับผิดชอบดำเนินการตามแนวทางการเตรียมการเปิดภาคเรียนที่ ๒ ปีการศึกษา ๒๕๖๔ ภายใต้สถานการณ์การแพร่ระบาดของโรคติดเชื้อไวรัสโคโรนา ๒๐๑๙ (Covid-19) โดยให้ มีการติดตามและประเมินผล ดังนี้

๑) การนำแนวทางการเตรียมการเปิดภาคเรียนที่ ๒ ปีการศึกษา ๒๕๖๔ ภายใต้สถานการณ์ การแพร่ระบาดของโรคติดเชื้อไวรัสโคโรนา ๒๐๑๙ (Covid-19) ของสำนักงานคณะกรรมการการศึกษาขั้นพื้นฐานสู่การปฏิบัติ

๒) การประเมินตนเองผ่านระบบ Thai Stop Covid Plus :TSC+ และรายงานการติดตามการประเมินผลผ่าน MOE Covid

๓) การปฏิบัติตามมาตรการ Sandbox : Safety Zone in School ทั้ง ๔ องค์ประกอบ

๔) การปฏิบัติตาม ๗ มาตรการเข้มของสถานศึกษาระหว่างการจัดการเรียนการสอน

๕) การทำและการปฏิบัติตามแผนการเผชิญเหตุที่กำหนดไว้

#### ส่วนที่ ๘ ข้อเสนอแนะ / ข้อคิดเห็นอื่นๆ

การสนับสนุนหน้ากากอนามัย แอลกอฮอล์ และเจลแอลกอฮอล์สำหรับล้างมือ สำหรับนักเรียนที่ขาดแคลน เพื่อใช้ในช่วงการจัดการเรียนการสอนแบบ Onsite

ลงชื่อ



(นายสุดใจ ศรีทอง)

ตำแหน่ง ผู้อำนวยการโรงเรียนบ้านหนองคอก

# ภาคผนวก





## คำสั่งโรงเรียนบ้านหนองคอก

ที่ ๘๒/๒๕๖๔

เรื่อง แต่งตั้งคณะกรรมการจัดทำแผนเปิดเรียนรูปแบบ On-Site ภาคเรียนที่ ๒ ปีการศึกษา ๒๕๖๔  
ภายใต้สถานการณ์การแพร่ระบาดของโรคติดเชื้อไวรัสโคโรนา ๒๐๑๙ (Covid-19) โรงเรียนบ้านหนองคอก

\*\*\*\*\*

ด้วยโรงเรียนบ้านหนองคอก สำนักงานเขตพื้นที่การศึกษาประถมศึกษาฉะเชิงเทรา เขต ๒ มีกำหนดเปิดภาคเรียนที่ ๒ ปีการศึกษา ๒๕๖๔ ในวันที่ ๑ พฤศจิกายน ๒๕๖๔ ภายใต้สถานการณ์การแพร่ระบาดของโรคติดเชื้อไวรัสโคโรนา ๒๐๑๙ (Covid-19) ในรูปแบบผสมผสาน Online On-Demand และ On-Hand จนกว่าจะมีประกาศเปลี่ยนแปลงโรงเรียนบ้านหนองคอก สำนักงานเขตพื้นที่การศึกษาประถมศึกษาฉะเชิงเทรา เขต ๒ ซึ่งรับนโยบายจากเลขาธิการคณะกรรมการการศึกษาขั้นพื้นฐาน และผู้อำนวยการสำนักงานเขตพื้นที่การศึกษาประถมศึกษาฉะเชิงเทรา เขต ๒ จึงดำเนินการจัดทำแผนเปิดเรียน On-Site ภาคเรียนที่ ๒ ปีการศึกษา ๒๕๖๔ เพื่อสร้างความมั่นใจแก่นักเรียน ผู้ปกครอง และประชาชนทั่วไปว่า โรงเรียนบ้านหนองคอก มีแนวทางการสร้างความปลอดภัยให้กับนักเรียน ก่อนการเปิดภาคเรียนที่ ๒ ปีการศึกษา ๒๕๖๔ และระหว่างที่จัดการเรียนการสอนในสถานศึกษา ซึ่งสอดคล้องกับมาตรการที่กระทรวงสาธารณสุขและกระทรวงศึกษาธิการกำหนด และเป็นไปตามนโยบายต้นสังกัดทุกประการ จึงแต่งตั้งบุคลากรปฏิบัติหน้าที่ดังนี้

### ๑. คณะกรรมการอำนวยการ

๑. นายสุตใจ ศรีทอง	ผู้อำนวยการโรงเรียน	ประธานกรรมการ
๒. นายสนั่น คูคำ	ประธานกรรมการสถานศึกษา	กรรมการ
๓. นายสมชายศรีลาดเลา	รองผู้อำนวยการโรงเรียน	กรรมการ
๔. นางนิภาพร ศิระวงษ์	ครูโรงเรียนบ้านหนองคอก	กรรมการและเลขานุการ

มีหน้าที่ ให้คำปรึกษา คำแนะนำในการดำเนินงานจัดทำแผนเปิดเรียน Onsite ภาคเรียนที่ ๒ ปีการศึกษา ๒๕๖๔ ภายใต้สถานการณ์การแพร่ระบาดของโรคติดเชื้อไวรัสโคโรนา ๒๐๑๙ (Covid-๑๙) ให้เกิดความเรียบร้อย

### ๒. คณะกรรมการดำเนินงาน

๑. นายสมชาย ศรีลาดเลา	รองผู้อำนวยการโรงเรียนบ้านหนองคอก	หัวหน้าคณะทำงาน
๒. นางสาววิไลวรรณ เจริญสุข	ครูโรงเรียนบ้านหนองคอก	กรรมการ
๓. นายอรรถสิทธิ์ บุตรจันทร์	ครูโรงเรียนบ้านหนองคอก	กรรมการ
๔. นายเกรียงยศ แก้วสระคู	ครูโรงเรียนบ้านหนองคอก	กรรมการ
๕. นางนิภาพร ศิระวงษ์	ครูโรงเรียนบ้านหนองคอก	กรรมการ
๖. นางสาวมณีรัตน์ วิเวก	ครูโรงเรียนบ้านหนองคอก	กรรมการ
๗. นางธิดิยา ทักษิณภาค	ครูโรงเรียนบ้านหนองคอก	กรรมการและเลขานุการ
๘. นางสาวรวีภัทร์ พลมัน	เจ้าหน้าที่ธุรการโรงเรียน	กรรมการและผู้ช่วยเลขานุการ

/มีหน้าที่..



# ภาพการเตรียมความพร้อมก่อนการเปิดเรียน ภาคเรียนที่ ๒/๒๕๖๔



๖ มาตรการหลัก ๖ มาตรการเสริม ๗ มาตรการเข้มงวด

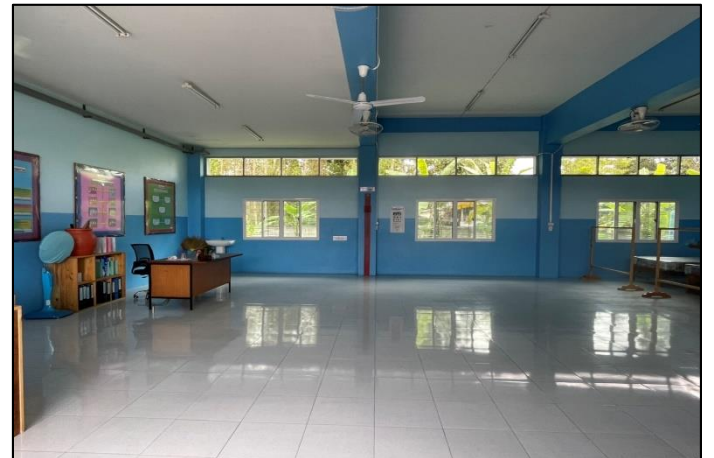
☺ การเตรียมป้ายให้ความรู้ มาตรการป้องกันโควิด ๑๙ บริเวณหน้าโรงเรียน และทำสัญลักษณ์ทางเข้า



ภาพการเตรียมความพร้อมก่อนการเปิดเรียน  
ภาคเรียนที่ ๒/๒๕๖๔

๖ มาตรการหลัก ๖ มาตรการเสริม ๗ มาตรการเข้มงวด

☺ การเตรียมห้องพยาบาลสำหรับการคัดกรอง และคัดแยกผู้ที่มีอาการ



ภาพการเตรียมความพร้อมก่อนการเปิดเรียน  
ภาคเรียนที่ ๒/๒๕๖๔

๖ มาตรการหลัก ๖ มาตรการเสริม ๗ มาตรการเข้มงวด

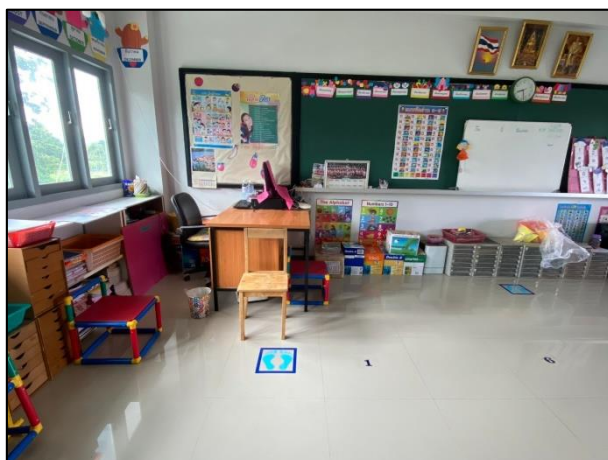
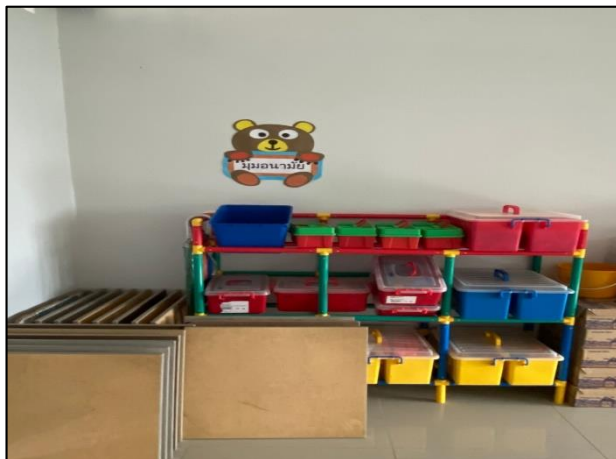
☺ ทำสัญลักษณ์ระยะห่าง และฉากกั้นบนโต๊ะรับประทานอาหาร



ภาพการเตรียมความพร้อมก่อนการเปิดเรียน  
ภาคเรียนที่ ๒/๒๕๖๔

๖ มาตรการหลัก ๖ มาตรการเสริม ๗ มาตรการเข้มงวด

☺ การเตรียมสถานที่โดยรอบบริเวณ ทั้งภายใน - ภายนอกห้องเรียน



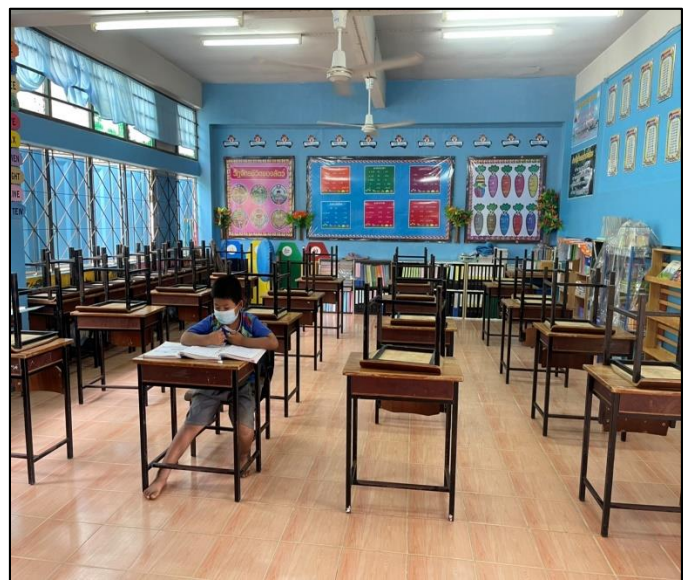
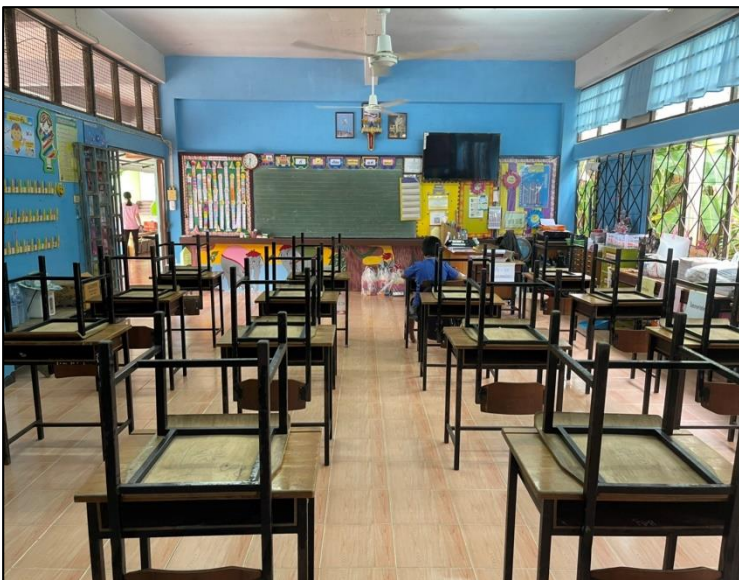


ภาพการเตรียมความพร้อมก่อนการเปิดเรียน  
ภาคเรียนที่ ๒/๒๕๖๔



๖ มาตรการหลัก ๖ มาตรการเสริม ๗ มาตรการเข้มงวด

☺ การเตรียมสถานที่โดยรอบบริเวณ ทั้งภายใน - ภายนอกห้องเรียน



ภาพการเตรียมความพร้อมก่อนการเปิดเรียน  
ภาคเรียนที่ ๒/๒๕๖๔

๖ มาตรการหลัก ๖ มาตรการเสริม ๗ มาตรการเข้มงวด

☺ การเตรียมสถานที่โดยรอบบริเวณ ทั้งภายใน - ภายนอกห้องเรียน

